

РЕПУБЛИКА СРПСКА
РЕПУБЛИЧКИ ЗАВОД ЗА СТАТИСТИКУ
REPUBLIKA SRPSKA
INSTITUTE OF STATISTICS

БОСНА И ХЕРЦЕГОВИНА
BOSNIA AND HERZEGOVINA

АНКЕТА О РАДНОЈ СНАЗИ LABOUR FORCE SURVEY

Број: **1**
No: **1**

СТАТИСТИЧКИ БИЛТЕН
STATISTICAL BULLETIN

Бања Лука
Banja Luka

2009

САДРЖАЈ
CONTENTS

Страна
Page

	Предговор <i>Foreword</i>	4
	Методолошка објашњења <i>Notes on Methodology</i>	6
1	Структура радно способног становништва према активности <i>Structure of working age populaton by activity</i>	16
2	Структура радно способног становништва према полу <i>Structure of working age populaton by sex</i>	17
3	Основне карактеристике становништва према активности и полу <i>Principal population characteristics by activity and sex</i>	17
4	Показатељи активности становништва према старосним групама и полу <i>Indicators of the population activity by age groups and sex</i>	18
5	Структура радно способног становништва према старосним групама и полу <i>Structure of working age population by age groups and sex</i>	19
6	Структура радно способног становништва према активности и полу <i>Working age population by activity and sex</i>	21
7	Радно способно становништво према активности, старосним групама и полу <i>Working age population by activity, age groups and sex</i>	22
8	Радно способно становништво према највишој завршеној школској спреми и полу <i>Working age population by highest level of education attained and sex</i>	23
9	Радна снага према највишој завршеној школској спреми и полу <i>Labor force by highest level of education attained and sex</i>	25
10	Запослени према статусу у запослености и полу <i>Persons in employment by employment status and sex</i>	27
11	Запослени према групама подручја дјелатности и полу <i>Persons in employment by groups of sections of economic activities and sex</i>	29
12	Запослени са пуним и краћим од пуног радног времена према групама подручја дјелатности и полу <i>Persons in employment- fulltime or part time- by groups of sections of economic activities and sex</i>	31
13	Просјек уобичајених седмичних часова рада на главном послу према групама подручја дјелатности и полу <i>Average hours usually worked per week on main jobs by groups of sections of economic activities and sex</i>	32

14	Запослени према највишој завршеној школској спреми и полу	33
	<i>Persons in employment by highest level of education attained and sex</i>	
15	Незапослени према највишој завршеној школској спреми и полу	35
	<i>Unemployed persons by highest level of education attained and sex</i>	
16	Незапослени према трајању незапослености и полу	37
	<i>Unemployed persons by duration of unemployment and sex</i>	
17	Стопе незапослености према највишој завршеној школској спреми и полу	38
	<i>Unemployment rates by highest level of education attained and sex</i>	
18	Неактивни према највишој завршеној школској спреми и полу	38
	<i>Inactive persons by highest level of education attained and sex</i>	
19	Обесхрабрани неактивни према полу	39
	<i>Discouraged inactive persons by sex</i>	
	Анекс I /Appendix I	42
	Анекс II/Appendix II	43
	Упитник/Questionnaire	45

ПРЕДГОВОР

Подаци објављени у овом Билтену су добијени на основу проведене Анкете о радној снази у 2006, 2007. и 2008. години.

Методолошке поставке Анкете су засноване на препорукама и дефиницијама Међународне организације рада (International Labour Organization - ILO) и захтјевима Статистичке канцеларије ЕУ (European Statistical Office - EUROSTAT), чиме је обезбјеђена међународна упоредивост података у области статистике рада.

Резултати Анкете су презентовани у агрегираном облику, чиме је, у складу са одредбама Закона о статистици Републике Српске ("Службени гласник Републике Српске", бр. 85/03), у потпуности обезбјеђена тајност индивидуалних података о домаћинствима и лицима.

Билтен се састоји из два дијела. Први дио садржи дефиниције и методолошка објашњења, док се у другом дијелу налазе табеле у којима су приказани подаци о запослености, незапослености и неактивности.

Полазећи од дефиниција, чијом примјеном се праћење радне снаге ослања на ILO концепт радне снаге, што је и захтјев ЕУ Статистичке канцеларије (EUROSTAT), податке из Билтена није методолошки исправно поредити са подацима који се добијају из других статистичких или административних извора.

Пуну захвалност дугујемо домаћинствима која су пристала на анкетирање, као и анкетарима, контролорима, супервизорима и оператерима који су својим савјесним радом помогли успјешну реализацију овог истраживања.

FOREWORD

The data presented in this bulletin have been obtained on the basis of the Labour Force Survey in 2006, 2007 and 2008.

Methodological principles behind the Survey are based on the recommendations and definitions of the International Labour Organization – ILO and the requirements of the European Statistical Office – EUROSTAT, which set the standards for the international comparability of data in the area of labour statistics.

Survey results are presented in the aggregated form, which, pursuant to the provisions of the Law on Statistics of Republika Srpska ("Official Gazette of Republika Srpska", No. 85/03) fully provides for the confidentiality of individual data on households and persons.

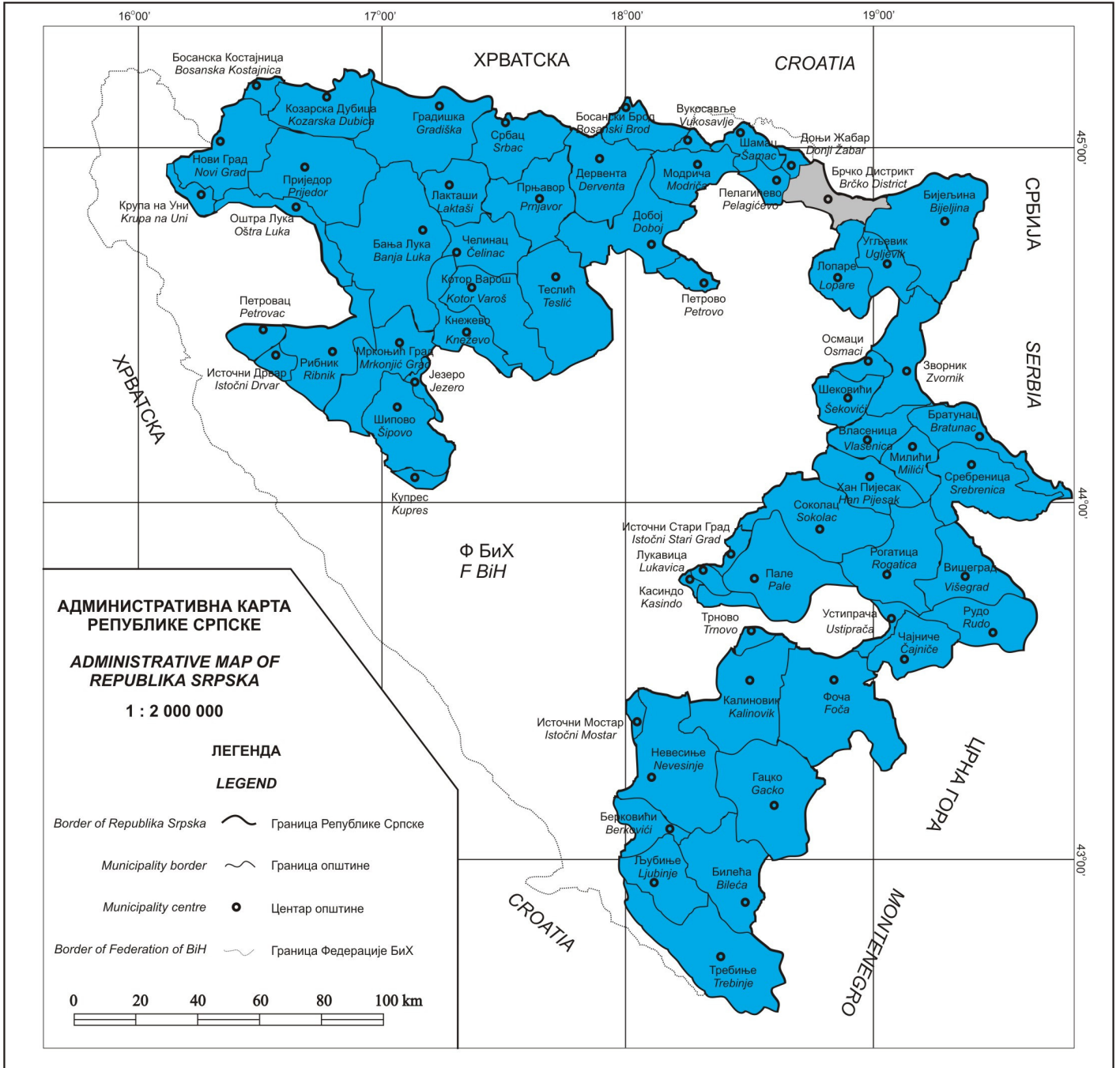
The bulletin is composed of two segments. The first segment contains definitions and methodological explanations, whereas the second segment contains tables with the data on employment, unemployment and inactivity.

Starting with definitions, Labour Force Survey relies on the ILO concept of labour force, as required by EUROSTAT. It would be methodologically incorrect to compare the data from this bulletin with data that may be found in other statistical or administrative resources.

We would like to express our thanks to the families that participated in the Survey, as well as the interviewers, controllers, supervisors and operators, who contributed to the successful realization of this research with their diligence.

Радмила Чичковић
Директор
Републичког завода за статистику

Radmila Čičković
Director
Republika Srpska Institute of Statistics



МЕТОДОЛОШКА ОБЈАШЊЕЊА

NOTES ON METHODOLOGY

УВОД

Анкетом о радној снази се прикупљају подаци о основним карактеристикама радно способног становништва, на основу којих се врши процјена укупне радне снаге у земљи, као и подаци о демографским, образовним, социоекономским и другим карактеристикама становништва. Главни циљ ове Анкете је добијање података о три основна, међусобно искључива контингента становништва: запослених, незапослених и неактивних лица.

Анкетом је обухваћено 3 457 домаћинстава у 2006. години а 3 443 домаћинства у 2007. и 2008. години. Узорком нису обухваћена колективна домаћинства (студентски и ђачки домови, домови за дјецу и омладину ометену у развоју, домови за социјално угрожену дјецу, домови за пензионере, старе и изнемогле, домови за одрасле инвалиде, манастири, самостани и слично).

Јединица посматрања и анкетања

Јединица посматрања је домаћинство које живи у стамбеној јединици изабраној у узорак, а јединица анкетања је члан изабраног домаћинства.

Основни социодемографски подаци прикупљени су о свим лицима у изабраним домаћинствима, док се подаци о радној активности односе на лица стара 15 и више година.

Introduction

The Labour Force Survey is conducted in order to gather data on the basic characteristics of the working-age population, based on which the total labour force in the country is reviewed, together with data on demographics, education, socio-economic standing and other characteristics of the population. The main goal of this Survey is to gather data on the three main, mutually exclusive segments of population: employed, unemployed and inactive.

Survey covered 3 457 households in 2006, and 3 443 households in 2007 and 2008. The sample did not include collective households (university dormitories, nursing homes, institutes for mentally disabled, orphanages, homes for disabled adults, monasteries, convents, etc.).

Observation units and survey units

The observation unit is a household, living in a housing unit randomly selected to the sample, while the survey unit is a member of the selected household.

The basic social and demographic data were gathered on all persons of the selected households, while the data on employment relate to persons of 15 or more years of age.

Домаћинством се сматра свака породична или друга заједница лица која се изјасне да заједно станују и заједнички троше своје приходе за подмиривање основних животних потреба, без обзира да ли се сви чланови стално налазе у мјесту гдје је настањено домаћинство или неки од њих бораве одређено вријеме у другом насељу, односно страном држави због рада, школовања или из других разлога.

Домаћинство може бити:

1. двоје или више лица, без обзира на њихову сродност, која дијеле исти стамбени простор и која обично заједнички набављају и троше храну (вишечлано домаћинство) и
2. једно лице које у стамбеном простору живи само, или живи са другим лицима, али не учествује у заједничком набављању и трошењу хране (једночлано домаћинство).

Радно способно становништво обухвата сва лица стара 15 и више година, подијељена у двије основне категорије: радну снагу (економски активно) и економски неактивно становништво.

Запослена лица су лица стара 15 и више година која су у референтној седмици:

- радила најмање један час за плату или накнаду, без обзира на њихов формални статус или
- нису радила, а имала су посао на који ће се вратити.

Контингент запослених лица чине:

1. запосленици (лица у запослењу која за свој рад примају плату или накнаду);
2. samozапосленици (послодавци који управљају пословним субјектом и запошљавају једног или више запосленика, те лица која раде за властити рачун и не запошљавају

*A **household** is considered to be each family or other union of persons who state that they live together and spend their income together to pay for the basic living expenses, notwithstanding whether all members are constantly present at the residence of the household or some of them are temporarily living elsewhere, in a different town or country, for the purposes of employment, education or other reasons.*

A household can be:

1. *Two or more persons, irrespective to their family relations, sharing the same living area, who usually buy and consume food together (multi-member household) and*
2. *One person living in a housing unit alone, or living with other people, without taking part in the purchase and consumption of food with them (one-member household).*

***Working age population** includes all persons of 15 years of age or older, divided into two basic categories: labour force (economically active) and economically inactive population.*

***The employed** are persons of 15 years of age or older who, during the reference week:*

- *Worked for at least one hour for a salary or fee, irrespective to their formal status or*
- *Did not work, but had a job to return to.*

The employed segment is composed of:

1. *Employees (employed persons who receive salary or fee for their work);*
2. *Self-employed (employers who manage a business subject and employ one or more employees, and persons who work for their own account and do not have employees);*

запосленике);

3. неплаћени помажући чланови домаћинства
(чланови који раде у породичним бизнису).

Незапослена лица су лица стара 15 и више година која:

- нису у референтној седмици обављала никакву активност за плату или накнаду;
- су у току четири седмице (референтна и три претходне) активно тражила посао или су нашла посао и у скорој будућности ће почети да раде;
- би могла почети да раде у току наредне двије седмице ако им се посао понуди.

Неактивно становништво чине сва лица стара 15 и више година која у референтној седмици нису радила и која током четири седмице (референтна и три претходне) нису предузимала никакве активности у циљу тражења посла као и лица која нису спремна да почну да раде у наредне двије седмице ако би им се посао понудио.

Обесхрабрена неактивна лица су лица која нису тражила посао у референтном периоду јер су увијек да не могу наћи посао иако желе да раде и спремна су да почну да раде у наредне двије седмице ако би им се посао понудио

3. *Unpaid family workers (household members working in the family business).*

The unemployed are persons of 15 years of age or older who:

- *in the reference week, did not engage in any activities for which they received a salary or fee;*
- *spent four weeks (the reference week and three preceding weeks) actively looking for employment or, having found a job, will start to work in near future;*
- *might start working during two weeks following the reference week, should they be offered employment.*

The inactive are all persons of 15 years of age or older who were not employed during the reference week and who during the four weeks (the reference week and three previous weeks) did not take any measures to look for employment, as well as persons who wouldn't have been ready to start working in two subsequent weeks should they be offered employment.

The discouraged inactive are persons who did not look for employment during the reference period because they were convinced that they could not find a job even though they wanted to work and would have been ready to start working during the two subsequent weeks should they be offered employment.

Основни индикатори

Основни индикатори који се изводе на основу података из Анкете су следећи:

$$\text{Стопа активности} = \frac{\text{Радна снага}}{\text{Радно способно становништво}} \times 100$$

$$\text{Стопа запослености} = \frac{\text{Запослени}}{\text{Радно способно становништво}} \times 100$$

$$\text{Стопа незапослености} = \frac{\text{Незапослени}}{\text{Радна снага}} \times 100$$

Класификације

Приликом шифрирања и обраде података добијених овом Анкетом, коришћене су следеће класификације:

1. **Класификација дјелатности**, која је упоредива са класификацијом дјелатности Уједињених нација (*ISIC – rev.3.*) и класификацијом Европске уније (*NACE rev.1.1*);
2. **Класификација нивоа образовања**, која је упоредива са међународном стандардном класификацијом образовања (*ISCED - 1997*);
3. **Класификација професионалног статуса запослених лица**, која је упоредива са међународном класификацијом положаја у запослењу (*ICSE*).

Упоредивост анкетних и административних података

Подаци добијени из Анкете о радној снази нису методолошки упоредиви са подацима који се добијају из других статистичких или административних извора.

Упоредивост података је ограничена из следећих

Basic indicators

Basic indicators derived from the data gathered in the Survey are the following:

$$\text{Activity rate} = \frac{\text{Labour force}}{\text{Working age population}} \times 100$$

$$\text{Employment rate} = \frac{\text{The employed}}{\text{Working age population}} \times 100$$

$$\text{Unemployment rate} = \frac{\text{The unemployed}}{\text{Labour force}} \times 100$$

Classifications

In the encoding and processing of the data gathered in this Survey, the following classifications were used:

1. **Classification of activities**, which is comparable to the classification of activities by the United Nations (*ISIC – rev.3.*) and the classification by the European Union (*NACE rev.1.1*);
2. **Classification of the levels of education**, which is comparable to the International Standard Classification of Education (*ISCED – 1997*);
3. **Classification of the professional status of the employed**, which is comparable to the International Classification of Status in Employment (*ICSE*).

Comparability of the survey and administrative data

Data obtained from the Labour Force Survey are not methodologically comparable to the data obtained from other statistical or administrative sources.

Comparability of the data is limited due to the

разлога:

- **Извор података:** административни подаци се базирају на прикупљању података о запосленима, који се заснивају на кадровској евиденцији правних субјеката и на евиденцијама незапослених који су пријављени бироима за запошљавање, док се анкетни подаци заснивају на процијењеним подацима добијеним директним интервјуом у оквиру домаћинства изабраних случајним узорком;

- **Извјештајна јединица:** јединица извјештавања за прикупљање административних података је правни субјекат, док је анкетна јединица извјештавања сваки члан случајно изабраног домаћинства;

- **Период посматрања:** административни подаци се односе на задњи дан у мјесецу, док се анкетни подаци односе на активност лица у референтном периоду;

- **Метод прикупљања:** подаци из административних извора добијају се путем извештаја које достављају правни субјекти, док се анкетни подаци прикупљају директним интервјуом од лица у домаћинствима која су изабрана у узорак;

- **Периодика прикупљања:** административни подаци се прикупљају мјесечно, односно, полугодишње, док се Анкета у Републици Српској проводи једанпут годишње;

- **Дефиниције запослености и незапослености:** административни подаци обухватају само лица у формалној запослености односно лица која су као незапослена пријављена бироима за запошљавање, без обзира на њихову резидентност, док се у Анкети свака категорија детаљно дефинише у складу са међународним препорукама.

following reasons:

- **Source of the data:** *administrative data are based on gathering data on employees, which are based on the personnel records of business subject and the records of unemployed registered at the Employment Office, while the Survey data are based on the estimated data gathered in direct interviews within the households selected randomly;*

- **Reporting unit:** *the reporting unit for gathering administrative data is a legal subject, whereas the survey reporting unit is each member of a randomly selected household;*

- **Observation period:** *administrative data relate to the last day of the month, whereas the Survey data relate to the activities of persons during the reference period;*

- **Data gathering methods:** *data from the administrative sources are gathered through reports delivered by business subjects, whereas the Survey data are gathered through a direct interview, from persons, members of households randomly selected in the sample;*

- **Data gathering cycles:** *administrative data are gathered monthly or semi-annually, while the Survey in Republika Srpska is carried out once a year;*

- **Definitions of employment and unemployment:** *administrative data only encompass persons formally employed and persons registered as unemployed at the Employment Office, irrespective to whether they live here or not, whereas, in the Survey, each of the categories is defined in detail, pursuant to international recommendations.*

Узорак¹

Узорак је дизајниран као стратификовани двоетапни случајни узорак.

Пондери су израчунати у два корака. У првом кораку сваком одабраном домаћинству је придружен пондер одабира из узорка као инверзна вриједност вјероватноће избора сваког домаћинства. У другом кораку је урађено прилагођавање по основу неодзива. Није урађена постстратификација, односно прилагођавање пондера по старосним групама и полу због непостојања поузданих процјена становништва по полу и старосним групама.

Стопа неодговора у Анкети о радној снази у 2008. години је 11,65%.

Sample¹

The sample was designed as a stratified two-stage random sample.

Weights were calculated in two steps. In the first step, to each of the selected households was allocated the weight of the sample selection as the inverted value of probability of selecting each household. In the second step, adjustments were made on the basis of failure to respond. Poststratification, i.e. adjustments of weights per age group and gender, was not executed due to the lack of reliable estimates of population per age group or gender.

The rate of unresponsiveness in Labour Force Survey in 2008 was 11.65%.

¹ Избор узорка, пондерација и процјена анализе кључних индикатора урађена је од стране доц. др Весне Лужар – Stiffler.
The sample selection, weighting and estimation of the analysis of the basic indicators was carried out by Dr Vesna Lužar-Stiffler.

СКРАЋЕНИЦЕ И ЗНАКОВИ

РС	Република Српска
()*	податак је мање поуздан
(())**	податак је непоуздан
●***	податак је екстремно непоуздан
—	нема појаве

ABBREVIATIONS AND SYMBOLS

<i>Republika Srpska</i>	RS
<i>less reliable estimate</i>	()*
<i>unreliable estimate</i>	(())**
<i>extremely unreliable data</i>	●***
<i>no occurrence of event</i>	—

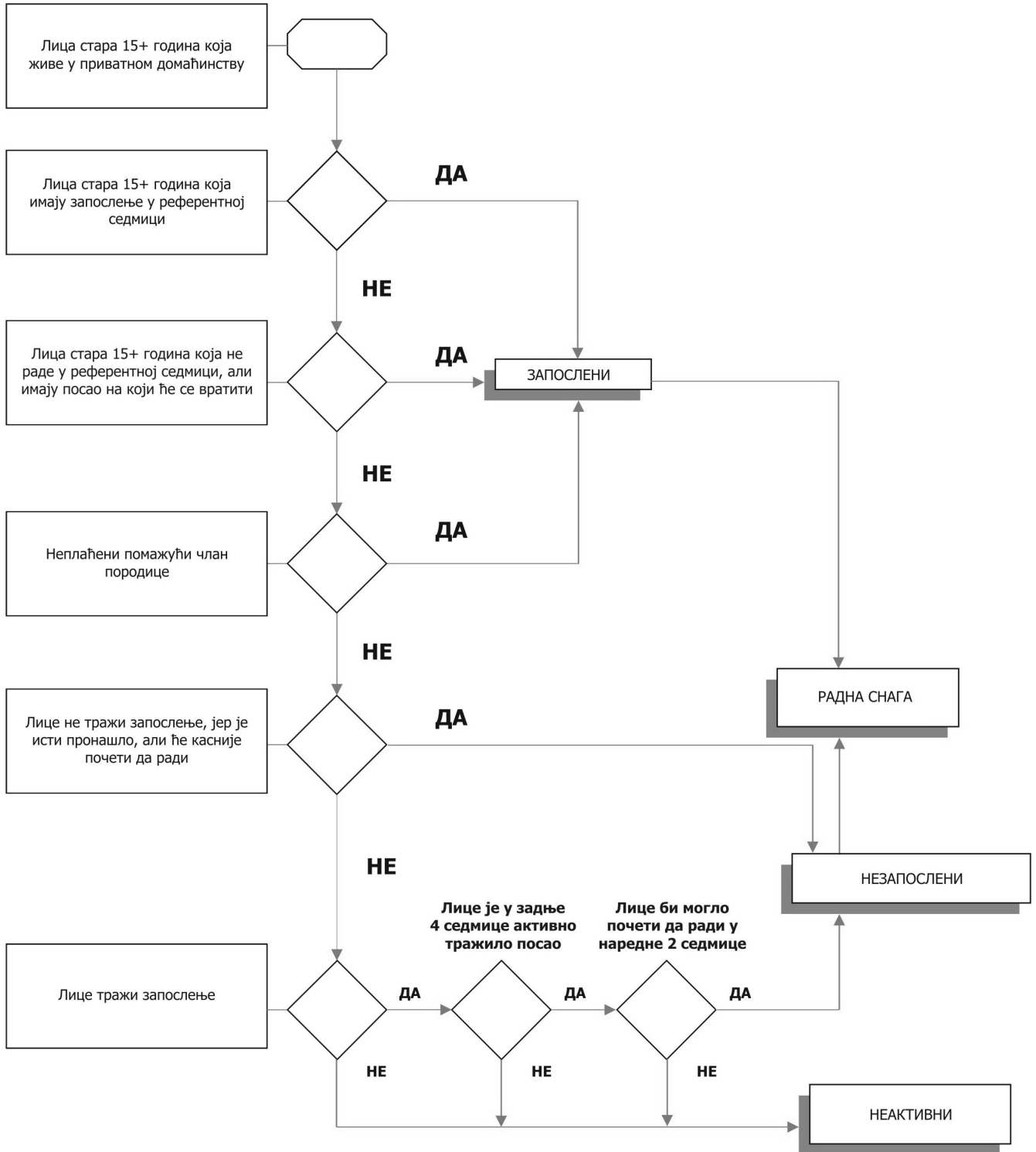
* податак је мање поуздан ако је коефицијент варијације (CV) мањи од 0,20 а једнак или већи од 0,10 или изражено у процентима $10\% \leq CV < 20\%$
The data is less reliable if the coefficient of variance (CV) is lower than 0.20 but equal to or higher than 0.10 or expressed in percentage $10\% \leq CV < 20\%$

** податак је непоуздан ако је коефицијент варијације (CV) мањи од 0,30 а једнак или већи од 0,20 или изражено у процентима $20\% \leq CV < 30\%$
The data is unreliable if the coefficient of variance (CV) is lower than 0.30 but equal to or higher than 0.20 or expressed in percentage $20\% \leq CV < 30\%$

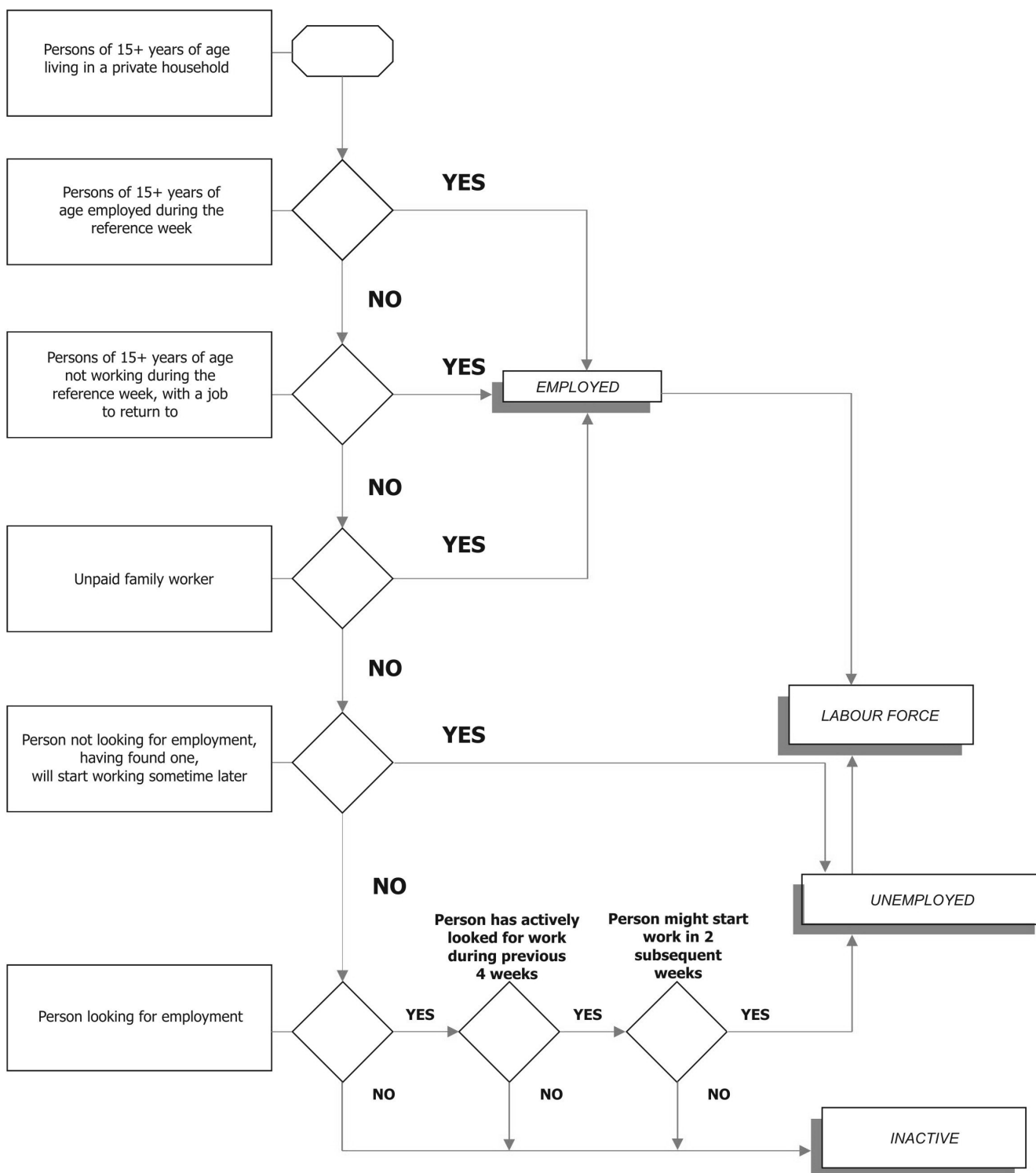
*** податак је екстремно непоуздан ако је коефицијент варијације (CV) једнак или већи од 0,30 или изражено у процентима $CV \geq 30\%$

The data is extremely unreliable if the coefficient of variance (CV) is equal to or higher than 0.30 or expressed in percentages $CV \geq 30\%$

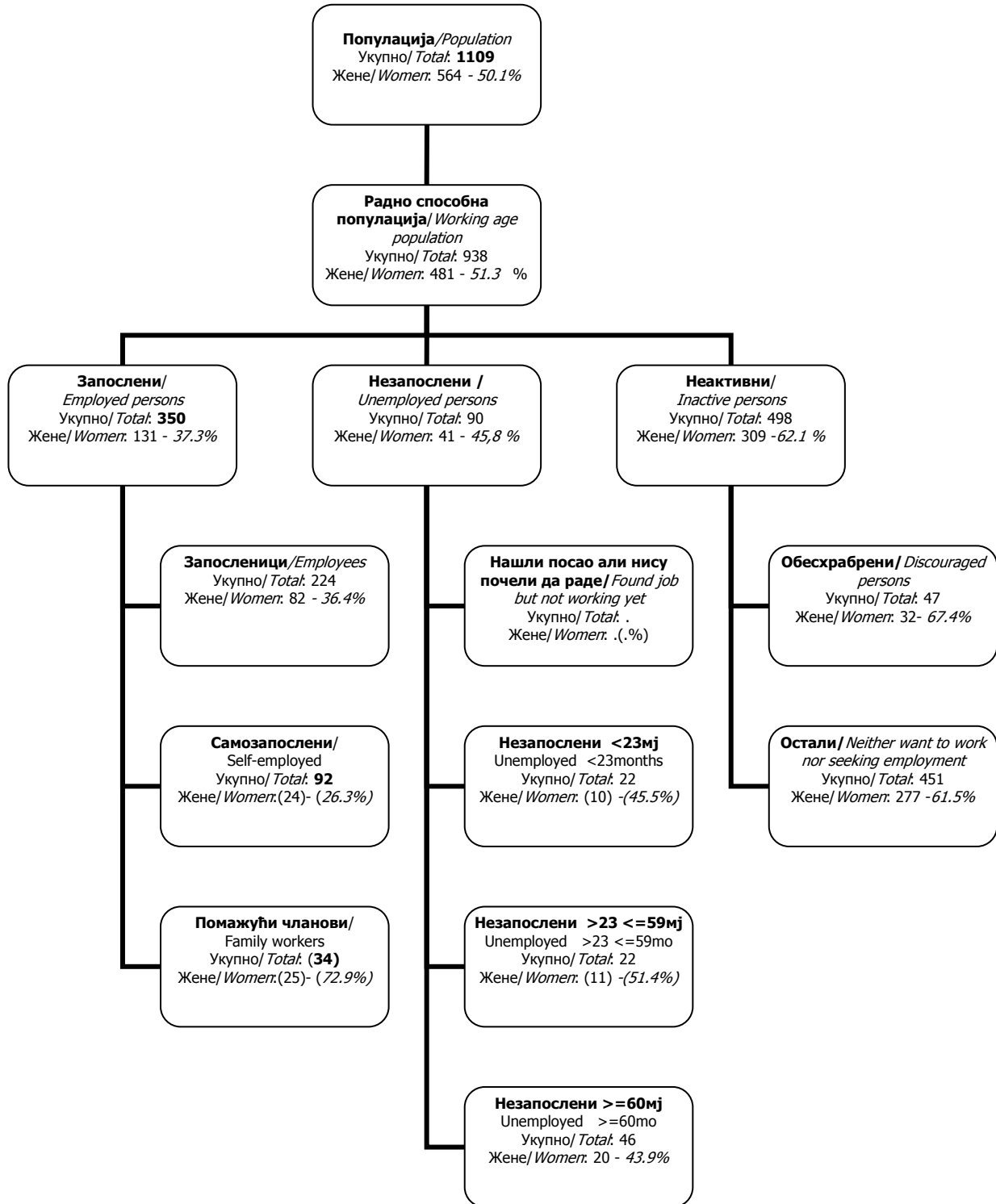
Класификација радно способног становништва према дефиницијама Међународне организације рада (ILO)



Classification of the working age population according to definitions of the ILO



Становништво према активности у 2008. години (000)
Population by activity in 2008 (000)



1. Структура радно способног становништва према активности и полу

Structure of working age population by activity and sex

(%)

	Укупно / Total			Мушки / Male			Женски / Female			
	2006	2007	2008	2006	2007	2008	2006	2007	2008	
Радно способно становништво	100,0	100,0	100,0	100,0	100,0	100,0	100,0	100,0	100,0	Working age population
Активно становништво	43,3	47,0	47,0	54,8	59,6	58,7	32,4	35,0	35,8	Active population
Неактивно становништво	56,7	53,0	53,0	45,2	40,4	41,3	67,6	65,0	64,2	Inactive population

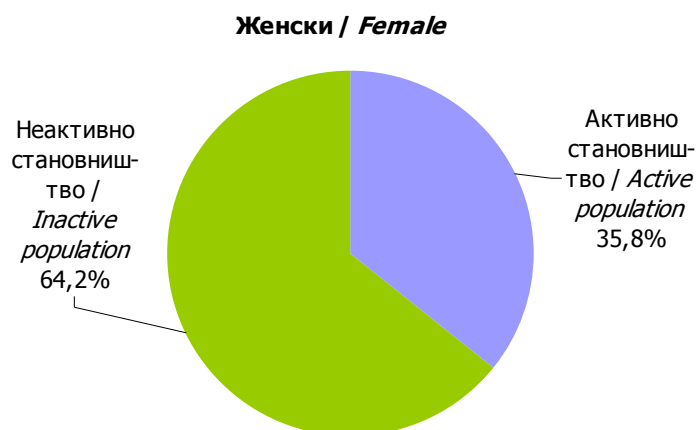
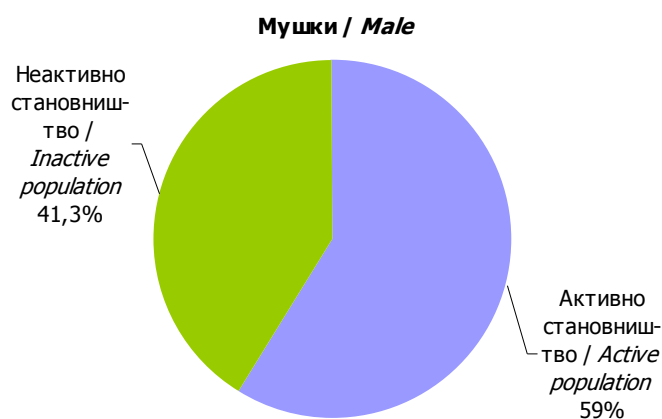


График 1. Структура радно способног становништва према активности у 2008. години
Graph 1. Structure of working age population by activity in 2008

2. Структура радно способног становништва према полу

Structure of working age population by sex

(%)

	Укупно / Total	Мушки / Male			Женски / Female			
		2006	2007	2008	2006	2007	2008	
Радно способно становништво	100,0	48,8	48,6	48,7	51,2	51,4	51,3	<i>Working age population</i>
Активно становништво	100,0	61,7	61,8	60,9	38,3	38,2	39,1	<i>Active population</i>
Неактивно становништво	100,0	39,0	37,2	37,9	61,0	62,8	62,1	<i>Inactive population</i>

3. Основне карактеристике становништва према активности и полу

Principal population characteristics by activity and sex

(000)

	Укупно / Total			Мушки / Male			Женски / Female			
	2006	2007	2008	2006	2007	2008	2006	2007	2008	
1. Укупно становништво (2+7)	1 168	1 155	1 109	576	568	545	592	587	564	<i>1. Total population (2+7)</i>
2. Радно способно становништво (3+6)	964	969	938	470	471	457	493	498	481	<i>2. Working age population (3+6)</i>
3. Радна снага (4+5)	417	455	441	258	281	269	160	174	172	<i>3. Labour force (4+5)</i>
4. Запослени	298	340	350	186	214	220	112	126	131	<i>4. Employed persons</i>
5. Незапослени	119	115	90	71	67	49	48	48	41	<i>5. Unemployed persons</i>
6. Неактивни	546	514	498	213	190	189	333	324	309	<i>6. Inactive persons</i>
7. Лица млађа од 15 година	205	186	170	106	96	88	99	90	83	<i>7. Persons under the age of 15</i>
8. Лица 15 - 64 година	760	762	717	381	384	362	379	378	355	<i>8. Persons from 15 to 64 years of age</i>

Стопе / Rates

(%)

Стопа активности	43,3	47,0	47,0	54,8	59,6	58,7	32,4	35,0	35,8	<i>Activity rate</i>
Стопа запослености	30,9	35,1	37,3	39,6	45,4	48,0	22,7	25,4	27,2	<i>Employment rate</i>
Стопа незапослености	28,5	25,2	20,5	27,6	23,8	18,2	30,0	27,5	24,1	<i>Unemployment rate</i>
Учешће становништва испод 15 година	17,5	16,1	15,4	18,3	16,9	16,1	16,8	15,3	14,7	<i>Share of population under the age of 15</i>
Учешће становника старих 15 - 64 година	65,1	66,0	64,6	66,2	67,6	66,4	64,0	64,4	63,0	<i>Share of population from 15 to 64 years of age</i>

4. Показатељи активности становништва према старосним групама и полу

Indicators of the population activity by age groups and sex

(%)

	Стопа активности <i>Activity rate</i>			Стопа запослености <i>Employment rate</i>			Стопа незапослености <i>Unemployment rate</i>			
	2006	2007	2008	2006	2007	2008	2006	2007	2008	
<i>Укупно / Total</i>										
Укупно	43,3	47,0	47,0	30,9	35,1	37,3	28,5	25,2	20,5	<i>Total</i>
15 - 24 године	33,7	37,1	34,4	16,1	19,1	21,1	52,3	48,5	38,7	<i>15 - 24 years</i>
25 - 49	67,0	71,8	75,7	47,4	53,8	60,2	29,3	25,0	20,5	<i>25 - 49</i>
50 - 64	39,3	46,0	47,0	32,1	37,6	39,8	18,2	18,2	15,4	<i>50 - 64</i>
65+	(9,0)	(9,8)	(8,4)	(8,9)	(9,8)	(8,4)	•	-	•	<i>65+</i>
15 - 64	52,5	57,1	58,9	36,8	42,0	46,3	29,8	26,4	21,4	<i>15 - 64</i>
<i>Мушки / Male</i>										
Укупно	54,8	59,6	58,7	39,6	45,4	48,0	27,6	23,8	18,2	<i>Total</i>
15 - 24 године	41,7	46,3	41,0	21,4	25,6	27,6	48,7	44,7	32,8	<i>15 - 24 years</i>
25 - 49	78,8	84,1	87,2	56,9	64,5	71,9	27,8	23,4	17,5	<i>25 - 49</i>
50 - 64	54,0	61,8	62,7	42,8	50,4	52,5	20,8	(18,4)	(16,3)	<i>50 - 64</i>
65+	(12,5)	(14,4)	(13,1)	(12,5)	(14,4)	(13,0)	-	-	•	<i>65+</i>
15 - 64	64,7	69,9	70,7	46,0	52,5	57,3	28,9	24,9	19,0	<i>15 - 64</i>
<i>Женски / Female</i>										
Укупно	32,4	35,0	35,8	22,7	25,4	27,2	30,0	27,5	24,1	<i>Total</i>
15 - 24 године	25,4	27,5	27,0	10,6	(12,4)	13,9	58,4	55,1	48,6	<i>15 - 24 years</i>
25 - 49	54,5	58,9	63,6	37,3	42,7	47,7	31,6	27,5	24,9	<i>25 - 49</i>
50 - 64	26,0	31,1	32,8	22,5	25,5	28,3	(13,5)	(17,9)	(13,7)	<i>50 - 64</i>
65+	(6,2)	(6,4)	(4,9)	(6,1)	(6,4)	(4,9)	•	-	-	<i>65+</i>
15 - 64	40,3	44,0	46,8	27,6	31,3	35,1	31,3	28,7	25,0	<i>15 - 64</i>

5. Структура радно способног становништва према старосним групама и полу

Structure of working age population by age groups and sex

(%)

	Радно способно становништво			Радна снага / Labour force									Неактивни			
	Working age population			Укупно Total			Запослена лица Employed persons			Незапослена лица Unemployed persons			Inactive persons			
	2006	2007	2008	2006	2007	2008	2006	2007	2008	2006	2007	2008	2006	2007	2008	
Структура / Structure																
Укупно / Total																
Укупно	100,0	100,0	100,0	100,0	100,0	100,0	100,0	100,0	100,0	100,0	100,0	100,0	100,0	100,0	100,0	Total
15 - 24 године	15,5	15,6	15,1	12,1	12,3	11,0	8,1	8,5	8,5	22,1	23,7	20,8	18,2	18,4	18,6	15 - 24 years
25 - 49	40,7	39,1	38,1	63,0	59,7	61,5	62,4	59,8	61,5	64,7	59,3	61,6	23,7	20,8	17,4	25 - 49
50 - 64	22,6	24,0	23,2	20,5	23,6	23,2	23,5	25,7	24,7	(13,1)	17,0	17,4	24,2	24,5	23,2	50 - 64
65+	21,1	21,3	23,6	(4,4)	(4,5)	4,2	(6,1)	(6,0)	5,3	•	-	-	33,9	36,3	40,8	65+
15 - 64	78,9	78,7	76,4	95,6	95,5	95,8	93,9	94,0	94,7	99,9	100,0	99,8	66,1	63,7	59,2	15 - 64
Мушки / Male																
Укупно	100,0	100,0	100,0	100,0	100,0	100,0	100,0	100,0	100,0	100,0	100,0	100,0	100,0	100,0	100,0	Total
15 - 24 године	16,2	16,3	16,2	12,4	12,7	11,3	(8,8)	9,2	9,3	21,8	23,9	20,4	20,9	21,7	23,2	15 - 24 years
25 - 49	42,9	41,1	40,4	61,7	57,9	59,9	61,6	58,2	60,4	62,0	56,9	57,7	20,1	16,2	12,6	25 - 49
50 - 64	21,9	24,0	22,5	21,6	24,9	24,1	23,6	26,7	24,6	(16,2)	19,3	21,6	22,3	22,7	20,3	50 - 64
65+	19,0	18,6	20,9	(4,3)	(4,5)	4,7	(6,0)	(5,9)	5,6	-	-	•	36,7	39,4	43,9	65+
15 - 64	81,0	81,4	79,1	95,7	95,5	95,3	94,0	94,1	94,4	100,0	100,0	99,7	63,3	60,6	56,1	15 - 64
Женски / Female																
Укупно	100,0	100,0	100,0	100,0	100,0	100,0	100,0	100,0	100,0	100,0	100,0	100,0	100,0	100,0	100,0	Total
15 - 24 године	14,9	14,8	13,9	11,7	11,7	10,5	(6,9)	(7,2)	7,1	(22,7)	23,4	21,3	16,4	16,5	15,8	15 - 24 years
25 - 49	38,7	37,2	36,0	65,2	62,6	64,1	63,7	62,5	63,4	68,7	62,7	66,3	26,0	23,5	20,4	25 - 49
50 - 64	23,3	24,0	23,8	18,7	21,4	21,8	23,2	24,2	24,8	(8,4)	(13,9)	12,5	25,5	25,5	24,9	50 - 64
65+	23,1	24,0	26,2	(4,4)	(4,4)	3,6	(6,2)	(6,1)	4,7	•	-	-	32,1	34,5	38,8	65+
15 - 64	76,9	76,0	73,8	95,6	95,6	96,4	93,8	93,9	95,3	99,8	100,0	100,0	67,9	65,5	61,2	15 - 64

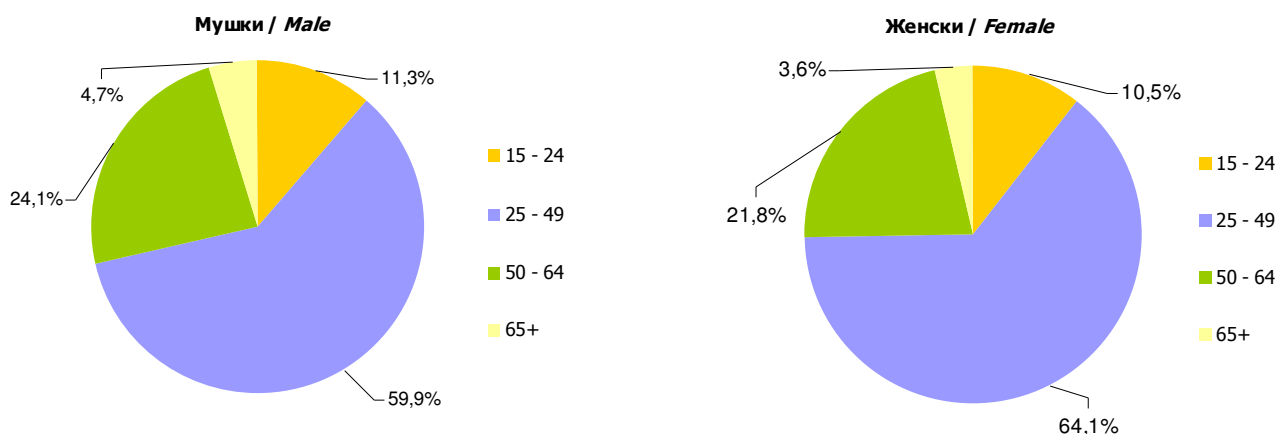


График 2. Радна снага према старосним групама у 2008. години
Graph 2. Labour force by age groups in 2008

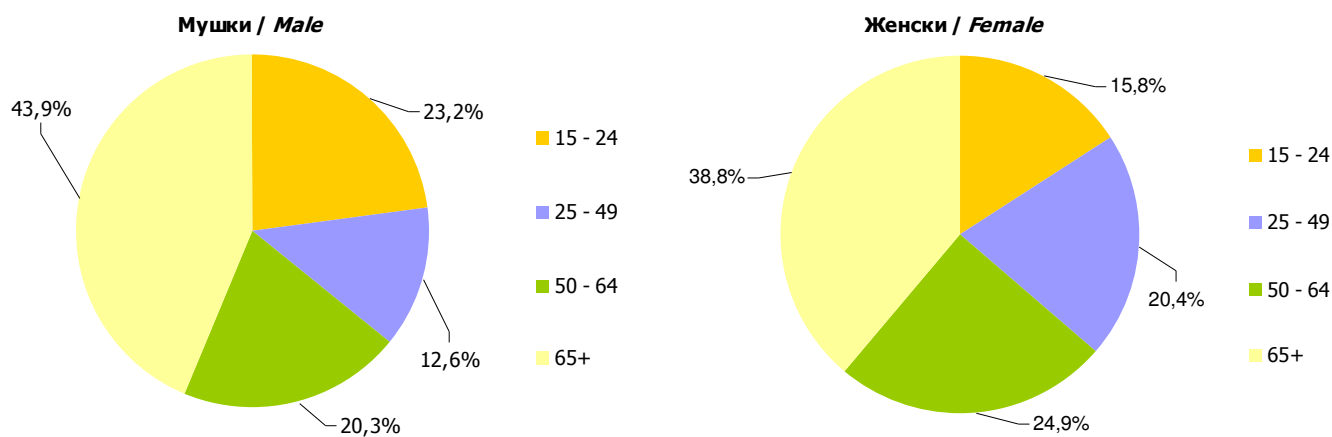


График 3. Неактивни према старосним групама у 2008. години
Graph 3. Inactive persons by age groups in 2008

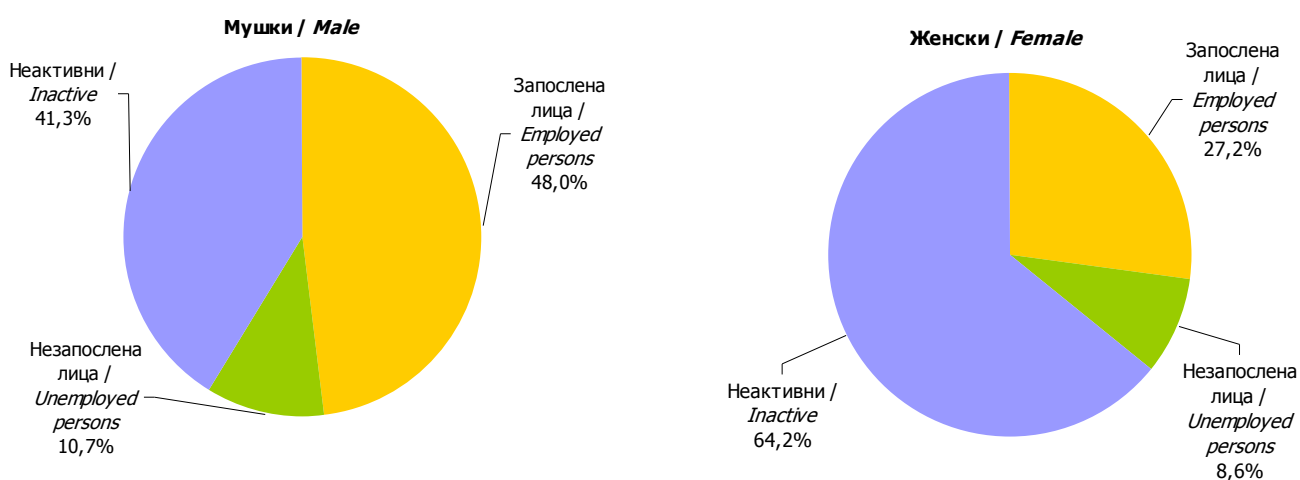


График 4. Радно способни према активности у 2008. години
Graph 4. Working age population by activity in 2008

6. Структура радно способног становништва према активности и полу

Structure of working age population by activity and sex

(%)

	Радно способно становништво <i>Working age population</i>	Радна снага / <i>Labour force</i>									Неактивни <i>Inactive persons</i>			
		Укупно <i>Total</i>			Запослена лица <i>Employed persons</i>			Незапослена лица <i>Unemployed persons</i>			2006	2007	2008	
		2006	2007	2008	2006	2007	2008	2006	2007	2008	2006	2007	2008	
<i>Учешће / Share</i>														
<i>Укупно / Total</i>														
Укупно	100,0	43,3	47,0	47,0	30,9	35,1	37,3	12,3	12,0	9,6	56,6	53,5	53,0	<i>Total</i>
15 - 24 године	100,0	33,7	37,1	34,4	16,1	19,1	21,1	17,6	18,0	13,3	66,3	62,9	65,6	<i>15 - 24 years</i>
25 - 49	100,0	67,0	71,8	75,7	47,4	53,8	60,2	19,6	17,9	15,6	33,0	28,2	24,3	<i>25 - 49</i>
50 - 64	100,0	39,3	46,0	47,0	32,1	37,6	39,8	(7,1)	(8,4)	7,2	60,7	54,0	53,0	<i>50 - 64</i>
65+	100,0	(9,0)	(9,8)	(8,4)	(8,9)	(9,8)	(8,4)	•	-	•	91,0	90,2	91,6	<i>65+</i>
15 - 64	100,0	52,5	57,1	58,9	36,8	42,0	46,3	15,7	15,0	12,6	47,5	42,9	41,1	<i>15 - 64</i>
<i>Мушки / Male</i>														
Укупно	100,0	54,8	59,6	58,7	39,6	45,4	48,0	15,1	14,2	10,7	45,3	40,3	41,3	<i>Total</i>
15 - 24 године	100,0	41,7	46,3	41,0	(21,1)	26,0	27,6	20,3	(20,7)	(13,5)	58,3	53,7	59,0	<i>15 - 24 years</i>
25 - 49	100,0	78,8	84,1	87,2	56,9	64,4	71,9	21,9	19,6	15,3	21,2	15,9	12,8	<i>25 - 49</i>
50 - 64	100,0	54,0	61,8	62,7	42,7	50,4	52,5	11,2	(11,4)	(10,2)	46,0	38,2	37,3	<i>50 - 64</i>
65+	100,0	(12,5)	(14,4)	(13,1)	12,4	(14,8)	(13,0)	-	-	•	87,5	85,6	86,9	<i>65+</i>
15 - 64	100,0	64,7	69,9	70,7	46,0	52,5	57,3	18,7	17,4	13,5	35,3	30,1	29,3	<i>15 - 64</i>
<i>Женски / Female</i>														
Укупно	100,0	32,4	35,0	35,8	22,7	25,3	27,2	9,7	9,6	8,6	67,5	65,1	64,2	<i>Total</i>
15 - 24 године	100,0	25,4	27,5	27,1	11,0	(12,2)	(13,9)	14,8	(15,2)	(13,2)	74,6	72,5	73,0	<i>15 - 24 years</i>
25 - 49	100,0	54,5	58,9	63,6	37,2	42,7	47,7	17,2	16,2	15,8	45,5	41,1	36,4	<i>25 - 49</i>
50 - 64	100,0	26,0	31,1	32,8	22,6	25,8	28,3	(3,5)	(5,6)	(4,5)	74,0	68,9	67,2	<i>50 - 64</i>
65+	100,0	(6,2)	(6,4)	(4,9)	6,1	(6,7)	(4,9)	•	-	-	93,8	93,6	95,1	<i>65+</i>
15 - 64	100,0	40,3	44,0	46,8	27,6	31,3	35,1	12,6	12,6	11,7	59,7	56,0	53,2	<i>15 - 64</i>

7. Радно способно становништво према активности, старосним групама и полу
Working age population by activity, age groups and sex

(000)

	Радно способно становништво			Радна снага / Labour force									Неактивни			
	Working age population			Укупно Total			Запослена лица Employed persons			Незапослена лица Unemployed persons			Inactive persons			
	2006	2007	2008	2006	2007	2008	2006	2007	2008	2006	2007	2008	2006	2007	2008	
	Укупно / Total															
Укупно	964	969	938	417	455	441	298	340	350	119	115	90	546	514	498	Total
15 - 24 године	150	151	141	50	56	49	24	29	30	26	27	19	99	95	93	15 - 24 years
25 - 49	393	379	358	263	272	271	186	204	215	77	68	56	130	107	87	25 - 49
50 - 64	218	233	218	86	107	102	70	88	87	(16)	(20)	(16)	132	126	115	50 - 64
65+	203	207	222	(18)	(20)	19	(18)	(20)	(19)	•	-	•	185	187	203	65+
15 - 64	760	762	717	399	435	422	280	320	332	119	115	90	361	327	295	15 - 64
	Мушки / Male															
Укупно	470	471	457	258	281	269	186	214	220	71	67	49	213	190	189	Total
15 - 24 године	76	77	74	32	36	30	(16)	20	20	15	(16)	(10)	45	41	44	15 - 24 years
25 - 49	202	194	185	159	163	161	115	125	133	44	38	28	43	31	24	25 - 49
50 - 64	103	113	103	56	70	65	44	57	54	(12)	(13)	(11)	47	43	38	50 - 64
65+	89	88	96	(11)	(13)	13	(11)	(13)	12	-	-	•	78	75	83	65+
15 - 64	381	384	362	246	268	256	175	202	207	71	67	49	135	115	106	15 - 64
	Женски / Female															
Укупно	493	498	481	160	174	172	112	126	131	48	48	41	333	324	309	Total
15 - 24 године	73	74	67	19	20	18	(8)	(9)	9	(11)	(11)	(9)	55	53	49	15 - 24 years
25 - 49	191	185	173	104	109	110	71	79	83	33	30	27	87	76	63	25 - 49
50 - 64	115	120	114	30	37	38	26	31	32	(4)	(7)	(5)	85	82	77	50 - 64
65+	114	119	126	(7)	(8)	6	(7)	(8)	6	•	-	-	107	112	120	65+
15 - 64	379	378	355	153	166	166	105	119	125	48	48	41	226	212	189	15 - 64

8. Радно способно становништво према највишој завршеној школској спреми и полу

Working age population by highest level of education attained and sex

(000)

	Укупно / Total			Мушки / Male			Женски / Female			
	2006	2007	2008	2006	2007	2008	2006	2007	2008	
Укупно	964	969	938	470	471	457	493	498	481	Total
Основна школа и мање	505	472	457	209	188	177	296	284	280	Primary school and less
Средња школа	403	437	419	226	249	242	176	188	177	Secondary school
Виша, висока школа, магистериј, докторат	56	61	63	35	35	38	21	26	24	College, university, masters, doctoral degrees

Структура / Structure

(%)

Укупно	100,0	100,0	100,0	100,0	100,0	100,0	100,0	100,0	100,0	Total
Основна школа и мање	52,4	48,7	48,7	44,5	39,9	38,8	59,9	57,0	58,2	Primary school and less
Средња школа	41,8	45,1	44,6	48,1	52,8	52,8	35,8	37,8	36,8	Secondary school
Виша, висока школа, магистериј, докторат	5,8	6,3	6,7	7,5	7,3	8,4	4,3	5,3	5,0	College, university, masters, doctoral degrees

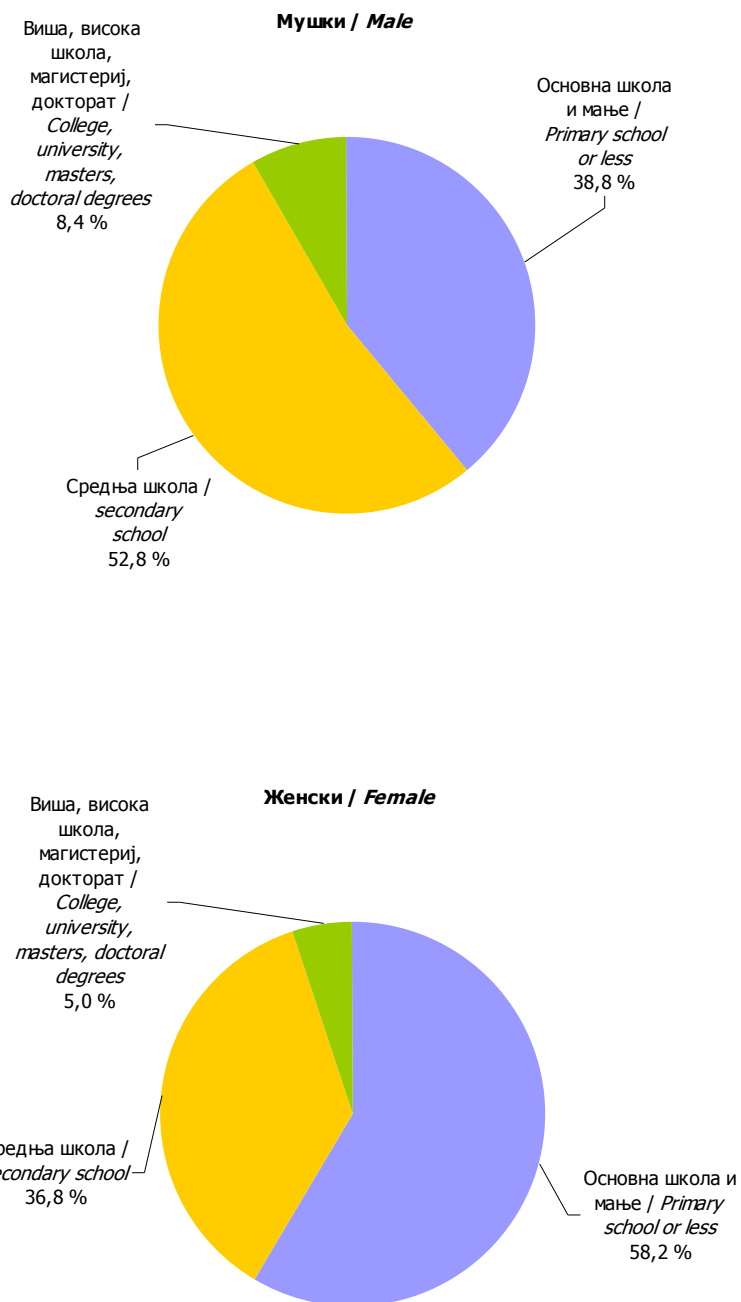


График 5. Радно способно становништво према највишој завршеној школској спреми и полу у 2008. години
Graph 5. Working age population by highest level of education attained and sex in 2008

9. Радна снага према највишој завршеној школској спреми и полу

Labor force by highest level of education attained and sex

(000)

	Укупно			Мушки			Женски			
	<i>Total</i>			<i>Male</i>			<i>Female</i>			
	2006	2007	2008	2006	2007	2008	2006	2007	2008	
Укупно	417	455	441	258	281	269	160	174	172	<i>Total</i>
Основна школа и мање	125	127	125	77	77	75	48	50	50	<i>Primary school and less</i>
Средња школа	252	281	270	158	179	168	95	101	102	<i>Secondary school</i>
Виша, висока школа, магистериј, докторат	40	47	45	23	25	26	(17)	(22)	(20)	<i>College, university, masters, doctoral degrees</i>

Структура / *Structure*

(%)

Укупно	100,0	100,0	100,0	100,0	100,0	100,0	100,0	100,0	100,0	<i>Total</i>
Основна школа и мање	29,9	28,0	28,3	29,8	27,4	27,8	30,1	28,9	29,2	<i>Primary school and less</i>
Средња школа	60,5	61,7	61,4	61,2	63,9	62,7	59,2	58,3	59,4	<i>Secondary school</i>
Виша, висока школа, магистериј, докторат	9,6	10,3	10,3	8,9	8,8	9,5	(10,7)	12,8	11,4	<i>College, university, masters, doctoral degrees</i>

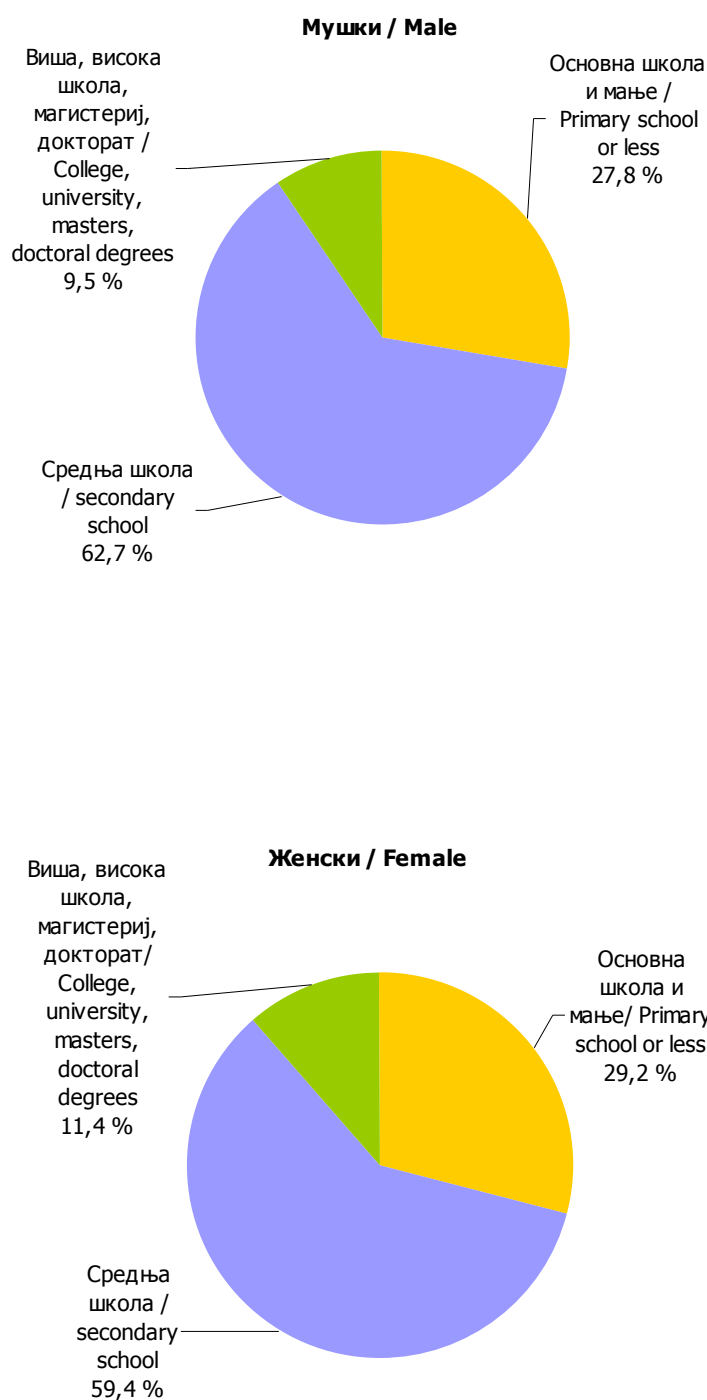


График 6. Радна снага према највишој завршеној школској спреми и полу у 2008. години
Graph 6. Labor force by highest level of education attained and sex in 2008

10. Запослени према статусу у запослености и полу

Persons in employment by employment status and sex

(000)

	Укупно <i>Total</i>			Мушки <i>Male</i>			Женски <i>Female</i>			
	2006	2007	2008	2006	2007	2008	2006	2007	2008	
Запослени	298	340	350	186	214	220	112	126	131	<i>Persons in employment</i>
Запосленици	193	215	224	119	136	143	75	79	82	<i>Employees</i>
Самозапосленици	79	101	92	60	71	68	(19)	30	(24)	<i>Self-employed</i>
Неплаћени помажући чланови	(26)	(24)	(34)	(8)	(7)	(9)	(18)	(17)	(25)	<i>Unpaid family workers</i>

Структура / *Structure*

(%)

Запослени	100,0	100,0	100,0	100,0	100,0	100,0	100,0	100,0	100,0	<i>Persons in employment</i>
Запосленици	64,8	63,2	64,1	63,6	63,4	64,9	66,7	62,8	62,6	<i>Employees</i>
Самозапосленици	26,5	29,7	26,3	32,2	33,1	30,9	(16,9)	24,0	18,6	<i>Self-employed</i>
Неплаћени помажући чланови	(8,7)	(7,1)	9,6	(4,2)	(3,5)	(4,2)	(16,4)	(13,2)	18,8	<i>Unpaid family workers</i>

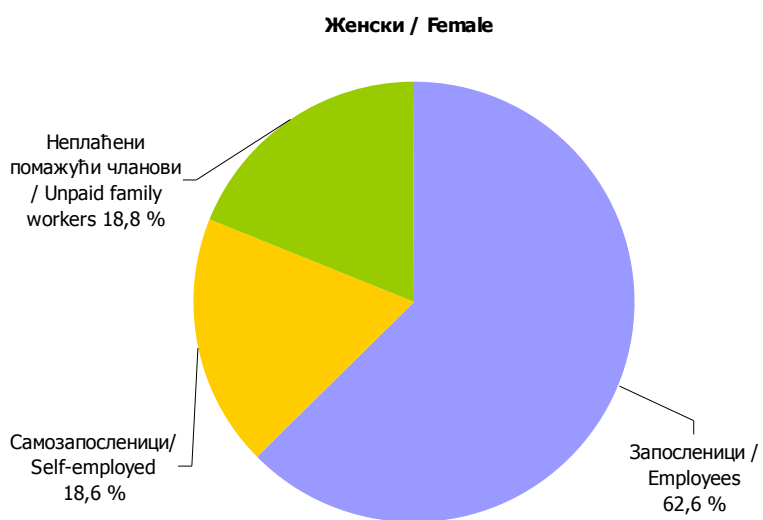
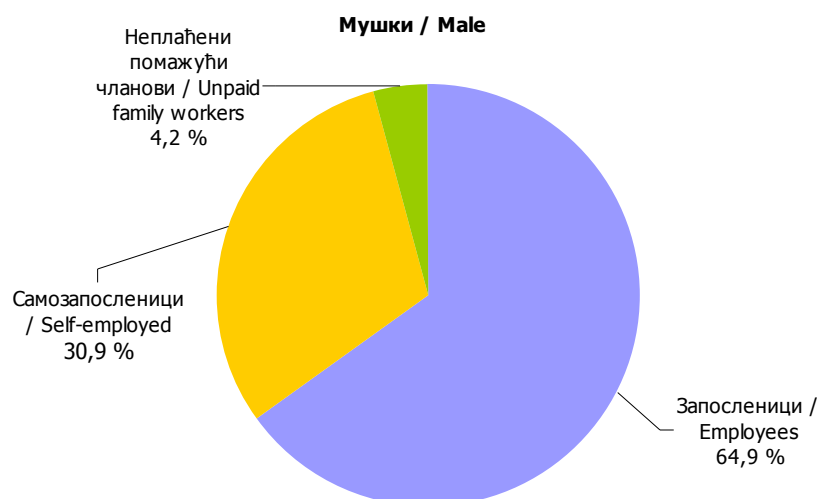


График 7. Запослени према статусу у запослености у 2008. години
Graph 7. Persons in employment by employment status in 2008

11. Запослени према групама подручја дјелатности¹ и полу

Persons in employment by groups of sections of economic activities¹ and sex

(000)

	Укупно			Мушки			Женски			
	<i>Total</i>			<i>Male</i>			<i>Female</i>			
	2006	2007	2008	2006	2007	2008	2006	2007	2008	
Укупно	298	340	350	186	214	220	112	126	131	<i>Total</i>
Пољопривредне дјелатности	93	106	110	59	66	67	(34)	40	43	<i>Agriculture</i>
Непољопривредне дјелатности	80	96	96	60	75	73	20	21	23	<i>Industry</i>
Услугне дјелатности	125	138	144	68	73	79	58	65	65	<i>Services</i>

Структура / Structure

(%)

Укупно	100,0	100,0	100,0	100,0	100,0	100,0	100,0	100,0	100,0	<i>Total</i>
Пољопривредне дјелатности	31,2	31,2	31,3	31,6	30,9	30,5	(30,4)	31,7	32,5	<i>Agriculture</i>
Непољопривредне дјелатности	26,8	28,2	27,5	32,1	35,1	33,3	17,8	16,5	17,7	<i>Industry</i>
Услугне дјелатности	42,1	40,6	41,2	36,2	34,0	36,2	51,8	51,8	49,7	<i>Services</i>

¹ групе подручја дјелатности (NACE Rev1.1): пољопривредне (A,B), непољопривредне (C,D,E,F), услужне (G,H,I,J,K,L,M,N,O,P,Q)/ groups of activity's section (NACE Rev1.1): agriculture(A,B), industry (C,D,E,F), services (G,H,I,J,K,L,M,N,O,P,Q)

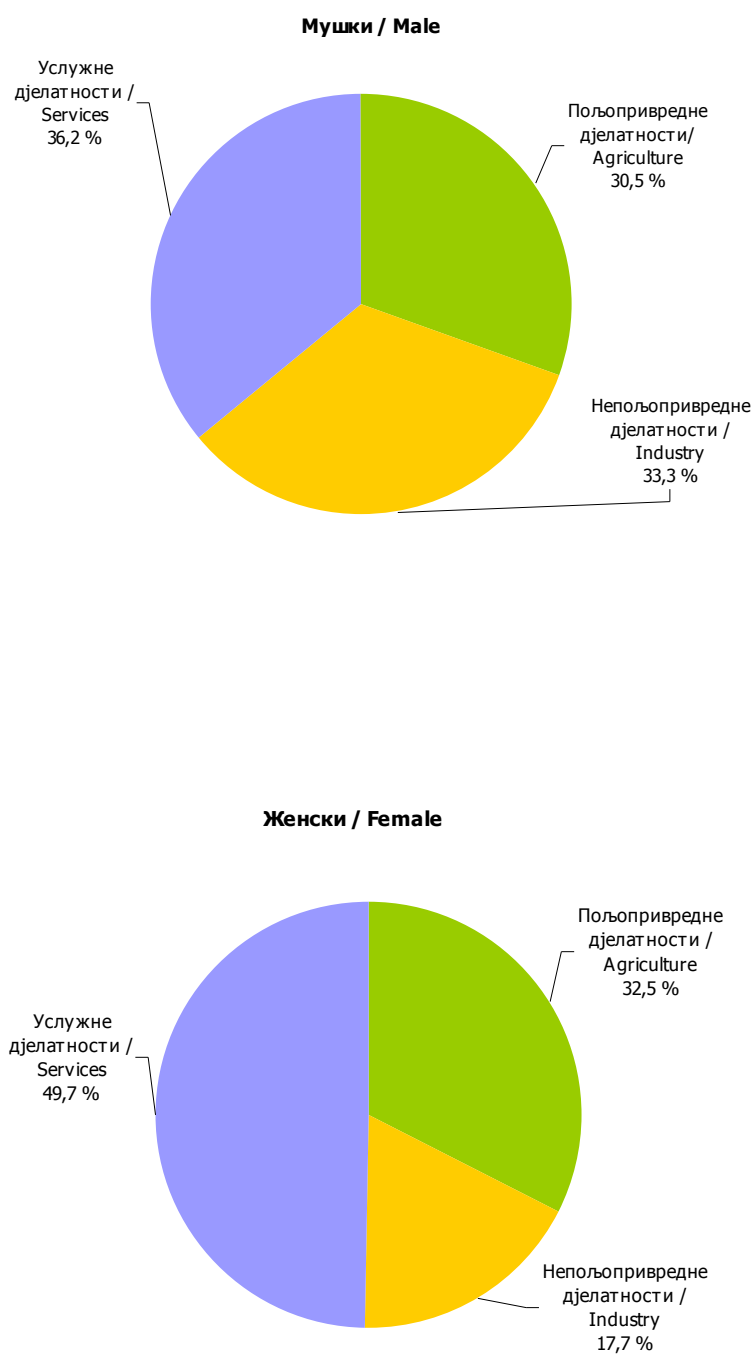


График 8. Запослени према групама подручја дјелатности у 2008. години
Graph 8. Persons in employment by groups of sections of economic activities in 2008

12. Запослени са пуним и краћим од пуног радног времена према групама подручја дјелатности¹⁾ и полу

Persons in employment - fulltime or part time- by groups of sections of economic activities¹⁾ and sex

(000)

	Укупно <i>Total</i>			Мушки <i>Male</i>			Женски <i>Female</i>			
	2006	2007	2008	2006	2007	2008	2006	2007	2008	
Укупно	298	340	350	186	214	220	112	126	131	<i>Total</i>
Пуно радно вријеме	271	301	316	169	191	200	102	111	116	<i>Full time</i>
Краће од пуног р.в.	(27)	39	(34)	(17)	24	(20)	(10)	(15)	(14)	<i>Part time</i>
Пољопривредне дјелатности	93	106	110	59	66	67	(34)	40	43	<i>Agriculture</i>
Пуно радно вријеме	78	84	87	49	54	55	(28)	29	32	<i>Full time</i>
Краће од пуног р.в.	(15)	(22)	(22)	(10)	(12)	(12)	(6)	(11)	(11)	<i>Part time</i>
Непољопривредне дјелатности	80	96	96	60	75	73	20	21	23	<i>Industry</i>
Пуно радно вријеме	76	90	92	57	70	69	(19)	20	23	<i>Full time</i>
Краће од пуног р.в.	((4))	(6)	((5))	((3))	((5))	((4))	•	•	•	<i>Part time</i>
Услугне дјелатности	125	138	144	68	73	79	58	65	65	<i>Services</i>
Пуно радно вријеме	118	128	137	63	66	76	54	61	61	<i>Full time</i>
Краће од пуног р.в.	(8)	(11)	(7)	(4)	(7)	(4)	((3))	((4))	((4))	<i>Part time</i>

Структура / *Structure*

(%)

Укупно	100,0	100,0	100,0	100,0	100,0	100,0	100,0	100,0	100,0	<i>Total</i>
Пуно радно вријеме	91,0	88,5	90,2	90,9	89,0	91,0	91,3	87,7	88,9	<i>Full time</i>
Краће од пуног р.в.	(9,0)	11,5	(9,8)	(9,1)	11,0	9,0	(8,7)	(12,3)	(11,1)	<i>Part time</i>
Пољопривредне дјелатности	100,0	100,0	100,0	100,0	100,0	100,0	(100,0)	100,0	100,0	<i>Agriculture</i>
Пуно радно вријеме	83,6	78,8	79,6	83,6	82,2	82,4	(83,6)	73,3	75,2	<i>Full time</i>
Краће од пуног р.в.	(16,4)	(21,2)	(20,4)	(16,4)	(17,8)	(17,6)	(16,4)	(26,7)	24,8	<i>Part time</i>
Непољопривредне дјелатности	100,0	100,0	100,0	100,0	100,0	100,0	100,0	100,0	100,0	<i>Industry</i>
Пуно радно вријеме	95,1	93,7	95,1	94,6	93,2	94,0	(96,5)	95,7	98,8	<i>Full time</i>
Краће од пуног р.в.	((4,9))	(6,3)	((4,9))	((5,4))	(6,8)	(6,0)	•	•	•	<i>Part time</i>
Услугне дјелатности	100,0	100,0	100,0	100,0	100,0	100,0	100,0	100,0	100,0	<i>Services</i>
Пуно радно вријеме	93,9	92,3	95,0	93,9	90,8	95,5	94,0	94,0	94,4	<i>Full time</i>
Краће од пуног р.в.	(6,1)	(7,7)	(5,0)	(6,1)	(9,2)	(4,5)	((6,0))	((6,0))	(5,6)	<i>Part time</i>

¹⁾ групе подручја дјелатности (NACE Rev1.1): пољопривредне (A,B), непољопривредне (C,D,E,F), услужне (G,H,I,J,K,L,M,N,O,P,Q) / *groups of activity's section (NACE Rev1.1): agriculture(A,B), industry (C,D,E,F), services (G,H,I,J,K,L,M,N,O,P,Q)*

13. Просјек уобичајених седмичних часова рада на главном послу према групама подручја дјелатности ¹⁾ и полу

Average hours usually worked per week on main jobs by persons in employment by groups of sections of economic activities and sex

	Укупно			Мушки			Женски			
	<i>Total</i>			<i>Male</i>			<i>Female</i>			
	2006	2007	2008	2006	2007	2008	2006	2007	2008	
Укупно	46,7	45,3	45,6	47,5	46,2	46,7	45,3	43,8	43,8	<i>Total</i>
Пољопривредне дјелатности	54,0	49,1	49,1	53,9	50,3	50,2	54,2	47,1	47,2	<i>Agriculture</i>
Непољопривредне дјелатности	45,1	45,3	45,7	46,1	46,1	46,7	42,3	42,4	42,8	<i>Industry</i>
Услугне дјелатности	42,2	42,4	42,9	43,1	42,7	43,6	41,1	42,2	42,0	<i>Services</i>

¹⁾ групе подручја дјелатности (NACE Rev1.1): пољопривредне (A,B), непољопривредне (C,D,E,F), услужне (G,H,I,J,K,L,M,N,O,P,Q) / *groups of activity's section (NACE Rev1.1): agriculture(A,B), industry (C,D,E,F), services (G,H,I,J,K,L,M,N,O,P,Q)*

14. Запослени према највишој завршеној школској спреми и полу

Persons in employment by highest level of education attained and sex

(000)

	Укупно <i>Total</i>			Мушки <i>Male</i>			Женски <i>Female</i>			
	2006	2007	2008	2006	2007	2008	2006	2007	2008	
Укупно	298	340	350	186	214	220	112	126	131	<i>Total</i>
Основна школа и мање	96	100	102	59	60	61	37	40	41	<i>Primary school and less</i>
Средња школа	168	199	208	108	132	136	60	66	72	<i>Secondary school</i>
Виша, висока школа, магистериј, докторат	34	42	40	(20)	22	23	(15)	(20)	17	<i>College, university, masters, doctoral degrees</i>

Структура / *Structure*

(%)

Укупно	100,0	100,0	100,0	100,0	100,0	100,0	100,0	100,0	100,0	<i>Total</i>
Основна школа и мање	32,1	29,4	29,1	31,5	28,1	27,8	33,2	31,5	31,5	<i>Primary school and less</i>
Средња школа	56,4	58,3	59,4	58,0	61,7	61,8	53,7	52,5	55,3	<i>Secondary school</i>
Виша, висока школа, магистериј, докторат	11,5	12,3	11,5	(10,5)	10,1	10,4	(13,0)	16,0	13,2	<i>College, university, masters, doctoral degrees</i>

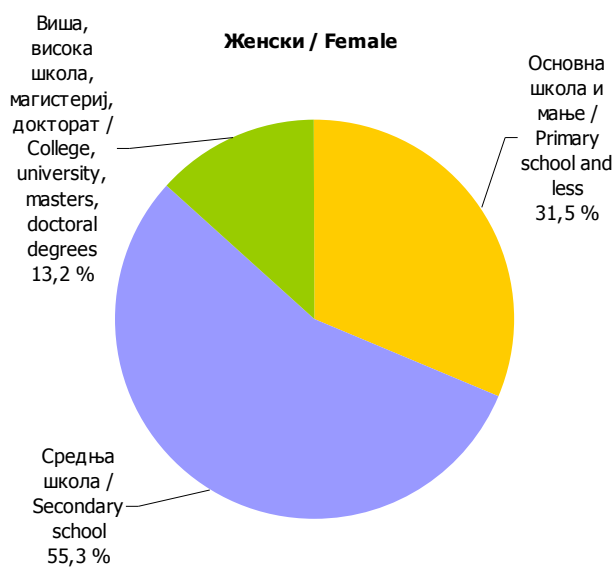
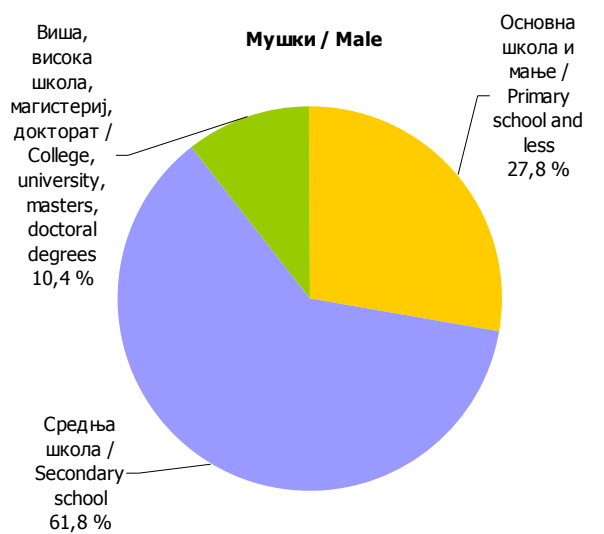


График 9. Запослени према највишој завршеној школској спреми, у 2008. години
Graph 9. Persons in employment by highest level of education attained, in 2008

15. Незапослени према највишој завршеној школској спреми и полу

Unemployed persons by highest level of education attained and sex

(000)

	Укупно			Мушки			Женски			
	<i>Total</i>			<i>Male</i>			<i>Female</i>			
	2006	2007	2008	2006	2007	2008	2006	2007	2008	
Укупно	119	115	90	71	67	49	48	48	41	<i>Total</i>
Основна школа и мање	29	27	(23)	18	(17)	(14)	11	(11)	(9)	<i>Primary school and less</i>
Средња школа	84	82	62	50	47	33	34	35	30	<i>Secondary school</i>
Виша, висока школа, магистериј, докторат	6	(5)	(5)	(3)	(3)	((3))	(3)	((2))	((2))	<i>College, university, masters, doctoral degree</i>

Структура / Structure

(%)

Укупно	100,0	100,0	100,0	100,0	100,0	100,0	100,0	100,0	100,0	<i>Total</i>
Основна школа и мање	24,4	23,7	25,2	25,6	(24,9)	27,9	22,7	(22,2)	22,1	<i>Primary school and less</i>
Средња школа	70,7	71,8	69,1	69,8	70,6	66,6	72,0	73,6	72,0	<i>Secondary school</i>
Виша, висока школа, магистериј, докторат	4,9	(4,4)	(5,7)	(4,7)	(4,5)	((5,5))	(5,3)	((4,2))	((5,9))	<i>College, university, masters, doctoral degree</i>

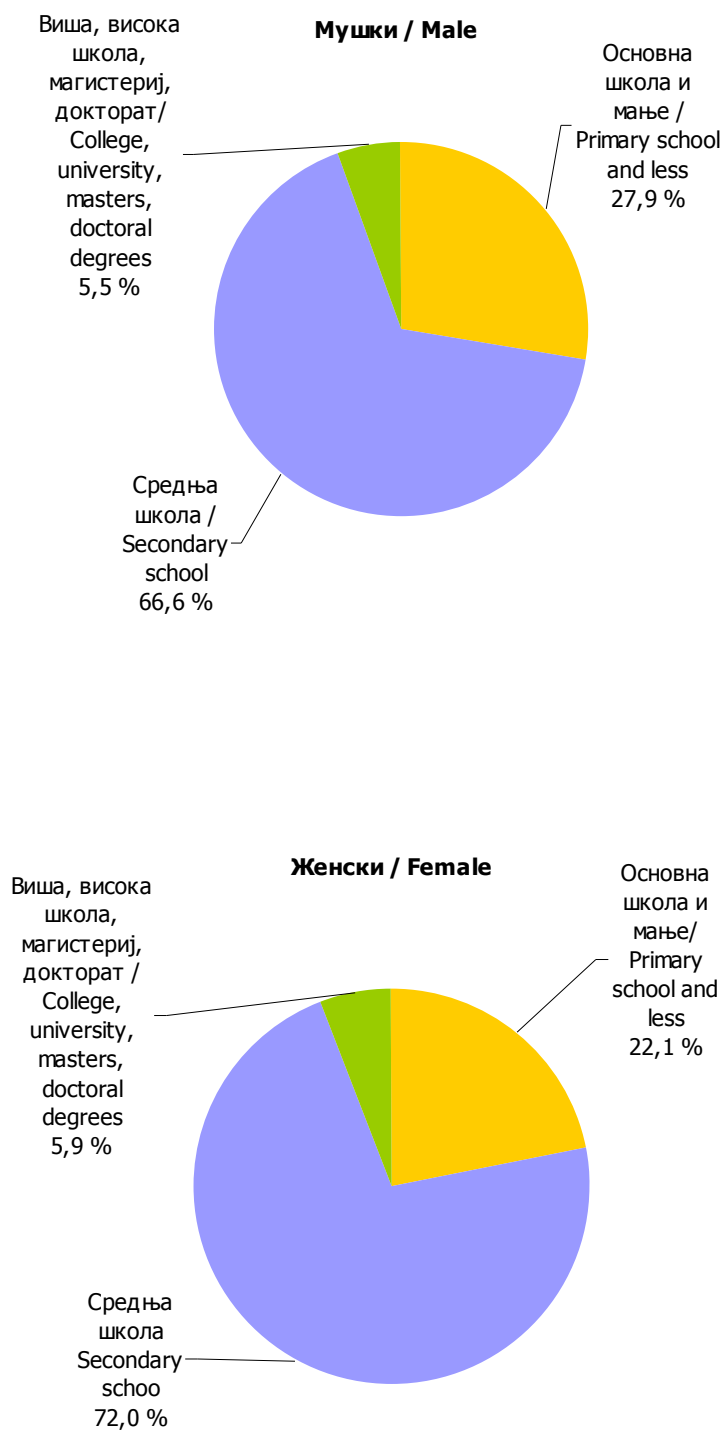


График 10. Незапослени према највишој завршеној школској спреми у 2008. години
Graph 10. Unemployed persons by the highest level of education attained, in 2008

16. Незапослени према трајању незапослености и полу

Unemployed persons by duration of unemployment and sex

(000)

	Укупно			Мушки			Женски			
	<i>Total</i>			<i>Male</i>			<i>Female</i>			
	2006	2007	2008	2006	2007	2008	2006	2007	2008	
Укупно	119	115	90	71	67	49	48	48	41	<i>Total</i>
нашли посао али још не раде	<i>found job but still not working</i>
до 23 мјесеца	30	28	22	17	16	(12)	14	(13)	(10)	<i>less than 24 months</i>
од 24 до 59 мјесеци	33	33	22	19	19	(11)	14	(14)	(11)	<i>24 - 59 months</i>
60 и више мјесеци	55	53	46	35	32	26	20	21	20	<i>60 months and more</i>

Структура / *Structure*

(%)

Укупно	100,0	100,0	100,0	100,0	100,0	100,0	100,0	100,0	100,0	<i>Total</i>
нашли посао али још не раде	<i>found job but still not working</i>
до 23 мјесеца	25,6	24,6	24,2	23,7	23,3	24,3	28,4	26,4	24,0	<i>less than 24 months</i>
од 24 до 59 мјесеци	27,5	29,0	24,1	26,0	28,5	(21,6)	29,7	29,8	27,0	<i>24 - 59 months</i>
60 и више мјесеци	46,5	45,9	51,3	49,8	47,6	53,1	41,5	43,5	49,0	<i>60 months and more</i>

17. Стопе незапослености према највишој завршеној школској спреми и полу
Unemployment rates by highest level of education attained and sex

	Укупно <i>Total</i>			Мушки <i>Male</i>			Женски <i>Female</i>			
	2006	2007	2008	2006	2007	2008	2006	2007	2008	
Укупно	28,5	25,2	20,5	27,6	23,8	18,2	30,0	27,5	24,1	<i>Total</i>
Основна школа и мање	23,3	21,4	18,3	23,7	21,6	(18,3)	(22,7)	(21,1)	(18,2)	<i>Primary school and less</i>
Средња школа	33,4	29,3	23,1	31,5	26,3	19,4	36,5	34,7	29,2	<i>Secondary school</i>
Виша, висока школа, магистериј, докторат	(14,6)	(10,8)	(11,3)	(14,5)	(12,3)	((10,5))	(14,8)	((9,1))	((12,4))	<i>College, university, masters, doctoral degrees</i>

18. Неактивни према највишој завршеној школској спреми и полу
Inactive persons by highest level of education attained and sex

(000)

	Укупно <i>Total</i>			Мушки <i>Male</i>			Женски <i>Female</i>			
	2006	2007	2008	2006	2007	2008	2006	2007	2008	
Укупно	546	514	498	213	190	189	333	324	309	<i>Total</i>
Основна школа и мање	380	344	332	132	111	103	248	233	230	<i>Primary school and less</i>
Средња школа	150	156	148	68	69	73	82	86	75	<i>Secondary school</i>
Виша, висока школа, магистериј, докторат	(16)	(14)	17	(12)	(10)	(13)	(4)	(4)	(4)	<i>College, university, masters, doctoral degrees</i>

18. Неактивни према највишој завршеној школској спреми и полу - наставак

Inactive persons by highest level of education attained and sex - continued

(000)

	Укупно			Мушки			Женски			
	<i>Total</i>			<i>Male</i>			<i>Female</i>			
	2006	2007	2008	2006	2007	2008	2006	2007	2008	
Структура/ Structure										(%)
Укупно	100,0	100,0	100,0	100,0	100,0	100,0	100,0	100,0	100,0	<i>Total</i>
Основна школа и мање	69,6	67,0	66,8	62,2	58,4	54,4	74,3	72,1	74,4	<i>Primary school and less</i>
Средња школа	27,5	30,3	29,7	32,1	36,4	38,8	24,5	26,7	24,2	<i>Secondary school</i>
Виша, висока школа, магистериј, докторат	(2,9)	(2,7)	3,5	(5,7)	(5,2)	(6,8)	(1,2)	(1,2)	(1,4)	<i>College, university, masters, doctoral degrees</i>

19. Обесхрабени неактивни према полу

Discouraged inactive persons by sex

(000)

Година Year	Укупно / Total		Мушки / Male		Женски / Female		
	Неактивни <i>Inactive</i>	Од тога обесхрабени / <i>Discouraged inactive</i> out of total number of <i>inactive</i>	Неактивни <i>Inactive</i>	Од тога обесхрабени / <i>Discouraged inactive</i> out of total number of <i>inactive</i>	Неактивни <i>Inactive</i>	Од тога обесхрабени / <i>Discouraged inactive</i> out of total number of <i>inactive</i>	
2006	546	46	213	24	333	(22)	
2007	514	37	190	(16)	324	21	
2008	498	47	189	(15)	309	32	
Структура / Structure							(%)
2006	100,0	8,4	100,0	11,1	100,0	(6,7)	
2007	100,0	7,3	100,0	(8,6)	100,0	6,5	
2008	100,0	9,4	100,0	(8,1)	100,0	10,2	

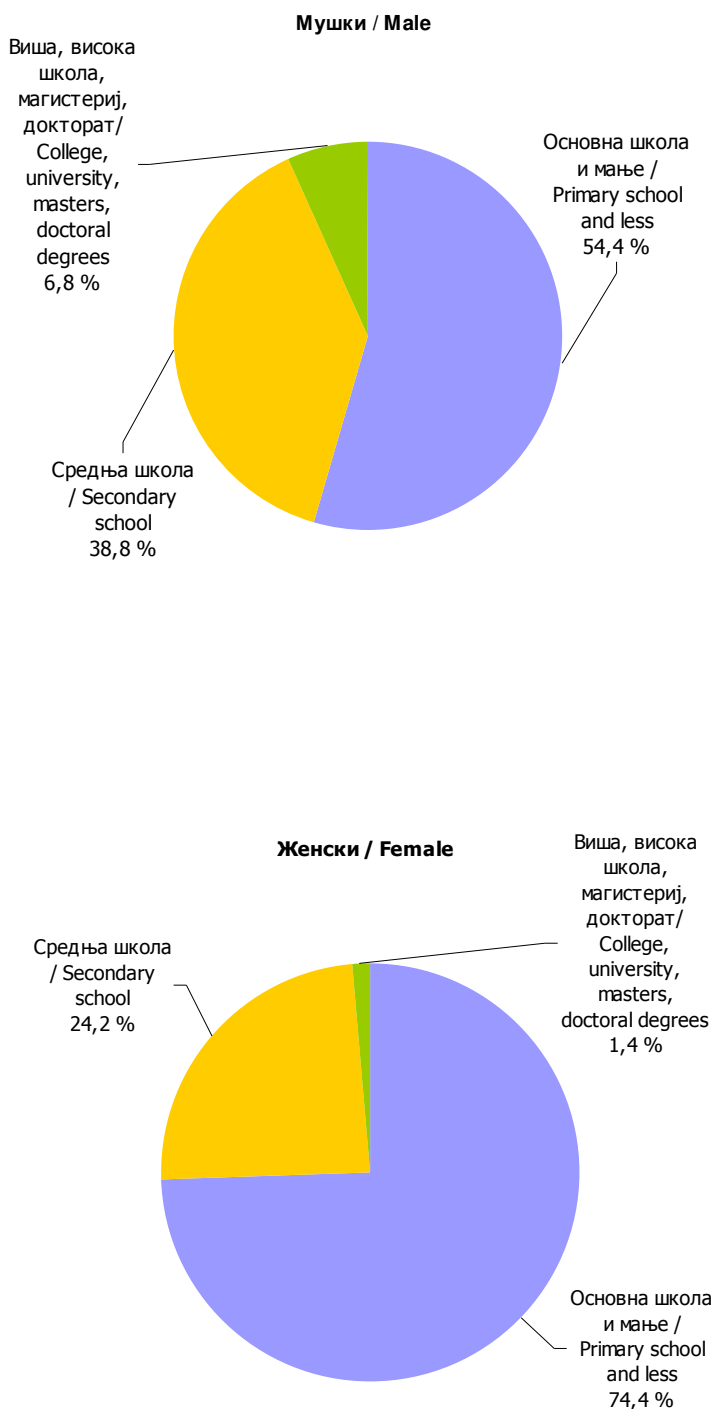


График 11. Неактивни према највишој завршеној школској спреми, у 2008. години
Graph 11. Inactive persons by highest level of education attained, in 2008

АНЕКСИ И УПИТНИК APPENDIXES AND QUESTIONNAIRE

АНЕКС I / APPENDIX I

Интервали повјерљивости основних карактеристика становништва према активности

Confidentiality intervals for principal characteristic of the population by activity

(000)

	Процјена			Стандардна девијација			Доња 95% граница повјерљивости			Горња 95% граница повјерљивости			Коефицијент варијације %			
	Estimation			Std.Dev			Lower 95% CL			Upper 95% CL			Coef.of Variation %			
	2006	2007	2008	2006	2007	2008	2006	2007	2008	2006	2007	2008	2006	2007	2008	
1. Укупно становништво (3+6+7)	1 168	1 155	1 109	43	37	37	1 084	1 082	1 037	1 253	1 228	1 181	3,7	3,2	3,3	1. Total population (3+6+7)
2. Радно способно становништво	964	969	938	35	30	30	895	909	879	1032	1029	998	3,6	3,1	3,2	2. Working age population
3. Радна снага (4+5)	417	455	441	19	17	17	380	422	407	455	488	474	4,6	3,7	3,9	3. Labour force (4+5)
4. Запослени	298	340	350	15	14	15	269	313	321	327	368	379	4,9	4,1	4,2	4. Employed persons
5. Незапослени	119	115	90	7	7	5	104	102	80	134	127	101	6,3	5,7	5,9	4. Unemployed persons
6 Неактивни	546	514	498	20	17	16	507	481	466	585	547	530	3,6	3,3	3,3	6. Inactive persons
7. Лица млађа од 15 година	205	186	170	10	9	8	185	169	154	224	203	187	4,8	4,7	4,8	7. Persons under the age of 15
8. Лица 15 - 64 година	760	762	717	31	27	26	700	710	666	821	814	768	4,0	3,5	3,6	8. Persons from 15 to 64 years of age

Стопе / Rates

(%)

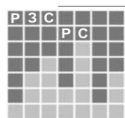
Стопа активности	43,3	47,0	47,0	0,9	0,8	0,8	41,5	45,4	45,4	45,1	48,5	48,5	2,1	1,7	1,7	Activity rate
Стопа запослености	30,9	35,1	37,3	0,9	0,9	0,9	29,2	33,4	35,6	32,7	36,9	39,0	2,9	2,5	2,3	Employment rate
Стопа незапослености	28,5	25,2	20,5	1,2	1,1	1,0	26,1	23,0	18,5	31,0	27,4	22,5	4,3	4,4	5,0	Unemployment rate

АНЕКС II / APPENDIX II

Класификација дјелатности

Classification of activities

	Подручје	
	Section	
Пољопривреда, лов и шумарство	A	Agriculture, hunting and forestry
Рибарство	B	Fishing
Вађење руде и камена	C	Mining and quarrying
Прерађивачка индустрија	D	Manufacturing
Производња и снабдијевање електричном енергијом, гасом и водом	E	Electricity, gas and water supply
Грађевинарство	F	Construction
Трговина на велико и трговина на мало, оправка моторних возила, мотоцикала и предмета за личну употребу и домаћинство	G	Wholesale and retail trade, repair of motor vehicles, motorcycles and personal and household goods
Хотели и ресторани	H	Hotels and restaurants
Саобраћај, складиштење и везе	I	Transport, storage and communication
Финансијско посредовање	J	Financial intermediation
Активности у вези с некретнинама, изнајмљивање и пословне активности	K	Real estate, renting and business activities
Државна управа и одбрана, обавезно социјално осигурање	L	Public administration and defense, compulsory social security
Образовање	M	Education
Здравствени и социјални рад	N	Health and social work
Остале комуналне, друштвене и личне услужне активности	O	Other community, social and personal service activities
Дјелатност домаћинства	P	Private households with employed persons
Екстериторијалне организације и тијела	Q	Extra-territorial organizations and bodies



АНКЕТА О РАДНОЈ СНАЗИ АРС - 2008

Ентитет

Шифра подручног одјељења

Шифра општине

Шифра ПК

Редни број домаћинства

Укупан број домаћинстава у стамбеној јединици

Индикатор домаћинства 1 - домаћинство са Списка, 2 - домаћинство ново на датој адреси

Број телефона домаћинства (мобилни, фиксни) _____

Адреса _____
(улица, кућни број и број стана)

ПОДАЦИ О АНКЕТИРАЊУ

Датум анкетања дан мјесец

Вријеме почетка анкетања час минута

Вријеме завршетка анкетања час минута

Број посјета домаћинству

- Анкетар _____
име и презиме шифра анкетара

- Контролор _____
име и презиме шифра контролора

- Оператер _____
име и презиме шифра оператера

ПОВЈЕРЉИВОСТ ПОДАТАКА

Прикупљени подаци су повјерљиви и, у складу са одредбама Закона о статистици Републике Српске ("Службени гласник Републике Српске", бр. 85/03), користиће се искључиво у статистичке сврхе

APC1a

Попуњава се за све чланове домаћинства

РЕДНИ БРОЈ	ИМЕ И ПРЕЗИМЕ	ПОЛ мушко...1 женско...2	ДАТУМ РОЂЕЊА уписати дан, мјесец и годину	ДА ЛИ ЈЕ ЛИЦЕ НАПУНИЛО 15 ГОДИНА ПРИЈЕ КРАЈА РЕФЕРЕНТНЕ СЕДМИЦЕ?	ОДНОС ПРЕМА НОСИОЦУ ДОМАЋИНСТВА	БРАЧНИ СТАТУС	Уписати редни број брачног друга / партнера члана домаћинства	Уписати редни број оца члана домаћинства
				Да...1 Не...2	Носилац..... 1 Брачни друг / партнер носиоца.....2 Дјеца носиоца / брачног друга.....3 Родитељи носиоца / брачног друга.....4 Унуче носиоца / брачног друга.....5 Остали сродници.....6 Остали несродници.....7	Неудата / неожењен..... 1>>9 Удата / ожењен.....2 Удовица / удовац.....3>>9 Разведена / разведен.....4>>9 У ванбрачној заједници.....5	Ако не живи у домаћинству уписати 99	Ако не живи у домаћинству уписати 99
1	2	3	4	5	6	7	8	9
01								
02								
03								
04								
05								
06								
07								
08								
09								
10								

APC1a

Попуњава се за све чланове домаћинства

Уписати редни број мајке члана домаћинства	ЧИЈЕ ДРЖАВЉАНСТВО ПОСЈЕДУЈЕТЕ? Ако је БиХ и неке друге државе уписати БиХ Шифру уписује статистика	У КОЈОЈ СТЕ ДРЖАВИ РОЂЕНИ? према садашњим државним границама Ако је рођен у БиХ >> 14 Остали >> 13 Шифру уписује статистика	ОД КОЈЕ ГОДИНЕ ЖИВИТЕ У БИХ? Уписати годину	ДА ЛИ СТЕ БОРАВИЛИ У ОВОЈ ОПШТИНИ 12 МЈЕСЕЦИ ПРИЈЕ ПРОВОЂЕЊА АНКЕТЕ? април 2007 Да.... 1 >> 16 Не.... 2	ГДЈЕ СТЕ БОРАВИЛИ 12 МЈЕСЕЦИ ПРИЈЕ ПРОВОЂЕЊА АНКЕТЕ? Ако је у БиХ уписати општину Ако је изван БиХ уписати државу Шифру уписује статистика
10	11	12	13	14	15
_ _					_ _ _ _ _ _ _
_ _					_ _ _ _ _ _ _
_ _					_ _ _ _ _ _ _
_ _					_ _ _ _ _ _ _
_ _					_ _ _ _ _ _ _
_ _					_ _ _ _ _ _ _
_ _					_ _ _ _ _ _ _
_ _					_ _ _ _ _ _ _
_ _					_ _ _ _ _ _ _
_ _					_ _ _ _ _ _ _
_ _					_ _ _ _ _ _ _
_ _					_ _ _ _ _ _ _

APC1a

Попуњава се за све чланове домаћинства

РЕДНИ БРОЈ	НАЈВИША ЗАВРШЕНА ШКОЛА-СТЕПЕН ОБРАЗОВАЊА	КОЈА ЈЕ ОБЛАСТ ВАШЕГ ОБРАЗОВАЊА ?	КОЈЕ ГОДИНЕ СТЕ ЗАВРШИЛИ ТАЈ СТЕПЕН ОБРАЗОВАЊА?	ДА ЛИ СТЕ БИЛИ ОДСУТНИ ИЗ ДОМАЋИНСТВА СВИХ ПОСЛЕДЊИХ 12 МЈЕСЕЦИ ИЛИ ДУЖЕ ?	КОЈИ СУ РАЗЛОЗИ ОДСУСТВОВАЊА ИЗ ДОМАЋИНСТВА ?	ЗА ЛИЦЕ КОЈЕ: НА П5 ИМА ОДГОВОР 1 И НА П19 ОДГОВОР 2 ИЛИ НА П5 ИМА ОДГОВОР 1 И НА П20 ОДГОВОР 1,2 ИЛИ 3 УПИСАТИ 1
	Без школе..... 1>>19 Од 1 до 3 разреда осн.школе2>>19 Од 4 до 7/8 разреда осн.школе.. 3>>19 Завршена основна школа.....4>>18 Завршена средња школа 2-3г...5 Завршена средња школа 4-5г.....6 Завршена виша школа.....7 Завршена висока школа.....8 Магистериј - докторат.....9	Општи програм образовања.....01 Учитељске и педагошке школе.....02 Умјетничке и хуманистичке школе.....03 Друштвене науке, економија и право.....04 Књижевност и језици (укључујући стране језике)...05 Природне, математичке и компјутерске науе.....06 Техничке и грађевинске науке.....07 Пољопривредне и ветеринарске науке.....08 Здравство и социјална заштита.....09 Услуге.....10 Остало.....11	Уписати годину	Да...1 Не...2>>21	Школовање.....1 Рад / запо слење у БиХ.....2 Рад / запо слење за домаћег послодавца изван БиХ.....3 Рад / запо слење за страног послодавца изван БиХ.....4 Болест / лијечење.....5 Остало.....6	
1	16	17	18	19	20	21
01	<input type="checkbox"/>	<input type="checkbox"/>	<input type="checkbox"/>	<input type="checkbox"/>	<input type="checkbox"/>	<input type="checkbox"/>
02	<input type="checkbox"/>	<input type="checkbox"/>	<input type="checkbox"/>	<input type="checkbox"/>	<input type="checkbox"/>	<input type="checkbox"/>
03	<input type="checkbox"/>	<input type="checkbox"/>	<input type="checkbox"/>	<input type="checkbox"/>	<input type="checkbox"/>	<input type="checkbox"/>
04	<input type="checkbox"/>	<input type="checkbox"/>	<input type="checkbox"/>	<input type="checkbox"/>	<input type="checkbox"/>	<input type="checkbox"/>
05	<input type="checkbox"/>	<input type="checkbox"/>	<input type="checkbox"/>	<input type="checkbox"/>	<input type="checkbox"/>	<input type="checkbox"/>
06	<input type="checkbox"/>	<input type="checkbox"/>	<input type="checkbox"/>	<input type="checkbox"/>	<input type="checkbox"/>	<input type="checkbox"/>
07	<input type="checkbox"/>	<input type="checkbox"/>	<input type="checkbox"/>	<input type="checkbox"/>	<input type="checkbox"/>	<input type="checkbox"/>
08	<input type="checkbox"/>	<input type="checkbox"/>	<input type="checkbox"/>	<input type="checkbox"/>	<input type="checkbox"/>	<input type="checkbox"/>
09	<input type="checkbox"/>	<input type="checkbox"/>	<input type="checkbox"/>	<input type="checkbox"/>	<input type="checkbox"/>	<input type="checkbox"/>
10	<input type="checkbox"/>	<input type="checkbox"/>	<input type="checkbox"/>	<input type="checkbox"/>	<input type="checkbox"/>	<input type="checkbox"/>

APC16					
Попуњава се за све чланове домаћинства који су у првом дијелу упитника у колони 21 добили шифру 1					
Редни број	Питања – одговори	Шифре	Слијед питања	Редни број члана домаћинства	
				□ □ □ □	□ □ □ □
				Редни број члана који даје одговоре на питања	
				□ □ □ □	□ □ □ □
A. РАДНА АКТИВНОСТ У РЕФЕРЕНТНОЈ СЕДМИЦИ					
1	ДА ЛИ СТЕ У ТОКУ РЕФЕРЕНТНЕ СЕДМИЦЕ - ОД ПОНЕДЈЕЉКА ДО НЕДЈЕЉЕ - РАДИЛИ, ОБАВЉАЛИ АКТИВНОСТ КОЈОМ СТИЧЕТЕ СРЕДСТВА ЗА ЖИВОТ - (НАЈМАЊЕ ЈЕДАН ЧАС)?	1 → 4 2 → 2	↓	□ □ □ □	□ □ □ □
	Да.....			□ □ □ □	□ □ □ □
	Не.....			□ □ □ □	□ □ □ □
2	ИАКО У ТОКУ РЕФЕРЕНТНЕ СЕДМИЦЕ НИСТЕ РАДИЛИ, ИМАТЕ ЛИ ПОСАО НА КОЈИ ЋЕТЕ СЕ ВРАТИТИ?	1 → 3 2 → 42	↓	□ □ □ □	□ □ □ □
	Да.....			□ □ □ □	□ □ □ □
	Не.....			□ □ □ □	□ □ □ □
3	ЗАШТО НИСТЕ РАДИЛИ ТОКОМ РЕФЕРЕНТНЕ СЕДМИЦЕ, ИАКО ИМАТЕ ПОСАО НА КОЈИ ЋЕТЕ СЕ ВРАТИТИ?	01 02 03 04 05 06 07 08 09 10	↓	□ □ □ □	□ □ □ □
	Временске непогоде или сезонски утицаји.....			□ □ □ □	□ □ □ □
	Смањени обим посла.....			□ □ □ □	□ □ □ □
	Радни спор (штрајк, престанак рада).....			□ □ □ □	□ □ □ □
	Школовање или оспособљавање.....			□ □ □ □	□ □ □ □
	Болест, повреда, итд.....			□ □ □ □	□ □ □ □
	Трудничко боловање.....			□ □ □ □	□ □ □ □
	Породиљско боловање.....			□ □ □ □	□ □ □ □
	Празници.....			□ □ □ □	□ □ □ □
	Плаћено одсуство (год. одмор и сл.).....			□ □ □ □	□ □ □ □
	Остали разлози.....			□ □ □ □	□ □ □ □

Редни бр.	Питања – одговори	Шифре	Слијед питања	Редни број члана домаћинства				
Б. КАРАКТЕРИСТИКЕ ГЛАВНОГ ПОСЛА								
4	Редни бр. члана	КОЈА ЈЕ ПРЕТЕЖНА ДЈЕЛАТНОСТ ОРГАНИЗАЦИОНЕ ЈЕДИНИЦЕ ЗА КОЈУ ОБАВЉАТЕ РАДНУ АКТИВНОСТ? (дати прецизан опис производа/услуге)						(дати
		КД ⁽¹⁾ Шифрирање врши статистика		↓				
5	КОЈЕМ ОБЛИКУ СВОЈИНЕ ПРИПАДА ОРГАНИЗАЦИОНА ЈЕДИНИЦА У КОЈОЈ РАДИТЕ?							
	Државна.....	1	↓					
	Приватна.....	2						
	Задружна.....	3						
	Мјешовита.....	4						
	Без облика својине.....	5						
Не знате.....	6							
6	Редни бр. члана	КОЈЕ ЈЕ ВАШЕ ЗАНИМАЊЕ НА ГЛАВНОМ ПОСЛУ? (описати посао који обављате)						
		КЗ ⁽¹⁾ Шифрирање врши статистика		↓				
7	КОЈИ ЈЕ ВАШ ПОЛОЖАЈ У ЗАПОСЛЕНОСТИ?							
	Власник/сувласник са запосленим - послодавац.....	1	14					
	Пољопривредник на власт. газдинству са запосленим.....	2						
	Неплаћени помажући члан домаћинства.....	3						
	Власник/сувласник без запослених - самозапосленик.....	4	15					
	Пољопривредник на власт. газдинству без запослених.....	5						
	Радите за страну организацију.....	6	8					
	Радите код послодавца..... запосленик.....	7						
8	ДА ЛИ ЈЕ ВАШ ПОСАО НА НЕОДРЕЂЕНО ИЛИ ОДРЕЂЕНО ВРИЈЕМЕ (СТАЛНИ ИЛИ ПРИВРЕМЕНИ) ?							
	На неодређено вријеме.....	1	→ 11					
	На одређено вријеме.....	2	→ 9					
9	КОЈИ ОД НАВЕДЕНИХ РАЗЛОГА НАЈБОЉЕ ОПИСУЈЕ ВАШ РАД НА ОДРЕЂЕНО ВРИЈЕМЕ (ПРИВРЕМЕНИ РАД)?							
	Оспособљавање/ приправнички рад.....	1	↓					
	Не можете наћи стално запослење.....	2						
	Не желите наћи стално запослење.....	3						
Пробни рад.....	4							

Редни бр.	Питања – одговори	Шифре	Слијед питања	Редни број члана домаћинства				
10	КОЛИКО ТРАЈЕ ВАШ ПОСАО НА ОДРЕЂЕНО ВРИЈЕМЕ (ПРИВРЕМЕНИ РАД)? (уписати број мјесеци) Мјесеци (ако је мање од мјесец уписати 00)		↓					
11	ДА ЛИ НА ПОСЛУ ОСТВАРУЈЕТЕ ПРАВО НА ПЛАТУ, ДИО ПЛАТЕ, НАКНАДУ И СЛ.? Да..... Не.....	1 2	→ →	12 14				
12	КАДА СТЕ ПРИМИЛИ ПОСЉЕДЊУ ПЛАТУ, ДИО ПЛАТЕ, НАКНАДУ И СЛ.? Мјесец..... Година.....		↓					
13	НА КОЈИ ПЕРИОД СЕ ОДНОСИ ТА ПОСЉЕДЊА ПЛАТА, ДИО ПЛАТЕ, НАКНАДА И СЛ.? Мјесец..... Година.....		↓					
14	КОЛИКИ ЈЕ БРОЈ ЗАПОСЛЕНИХ ЛИЦА У ОРГАНИЗАЦИОНОЈ ЈЕДИНИЦИ У КОЈОЈ РАДИТЕ? Тачан број, ако је до 10..... Од 11 до 19..... Од 20 до 49..... Од 50 до 99..... Од 100 до 249..... Од 250 и више..... Не знате али је мање од 11..... Не знате али је више од 10.....	01-10 11 12 13 14 15 16 17	↓					
15	ДА ЛИ НА ПОСЛУ ОСТВАРУЈЕТЕ ПРАВО НА ЗДРАВСТВЕНО ОСИГУРАЊЕ? Да..... Не.....	1 2	↓					
16	ДА ЛИ НА ПОСЛУ ОСТВАРУЈЕТЕ ПРАВО НА ПЕНЗИОНО ОСИГУРАЊЕ? Да..... Не.....	1 2	↓					
17	РЕДНИ БР. ЧЛАНА ОПШТИНА У КОЈОЈ РАДИТЕ? (ако радите у иностранству уписати државу)		↓	(1)				
								(1) Шифрирање врши статистика

Редни бр.	Питања – одговори	Шифре	Слјед питања	Редни број члана домаћинства				
18	ГДЈЕ ЈЕ ВАШЕ УОБИЧАЈЕНО РАДНО МЈЕСТО ОБАВЉАЊА ПОСЛА? У кући..... У предузећу, установи, радњи или другој организацији..... На пијаци..... На газдинству..... На уличној тезги..... У возилу..... Без одређене локације..... Остало.....	1 2 3 4 5 6 7 8	↓					
19	КАДА СТЕ ПОЧЕЛИ ДА РАДИТЕ НА ГЛАВНОМ ПОСЛУ? Мјесец..... Година.....		↓					
20	ДА ЛИ РАДИТЕ ПУНО ИЛИ КРАЋЕ ОД ПУНОГ РАДНОГ ВРЕМЕНА? Пуно..... Краће од пуног.....	1 2	→ 22 → 21					
21	КОЈИ СУ РАЗЛОЗИ ЗАШТО РАДИТЕ КРАЋЕ ОД ПУНОГ РАДНОГ ВРЕМЕНА? Школовање/ усавршавање..... Болест/о неспособност за рад..... Не можете наћи посао са пуним радним временом..... Старате се о својој дјечи или одраслима..... Други лични и породични разлози..... Остали разлози.....	1 2 3 4 5 6	↓					
22	КОЛИКО УОБИЧАЈЕНО ЧАСОВА РАДИТЕ СЕДМИЧНО? Часова.....	01-99	↓					
23	ДА ЛИ СТЕ У РЕФЕРЕНТНОЈ СЕДМИЦИ РАДИЛИ УОБИЧАЈЕНИ БРОЈ РАДНИХ ЧАСОВА? Да..... Не.....	1 2	→ 26 → 24					
24	КОЛИКО СТЕ РАДИЛИ У ТОКУ РЕФЕРЕНТНЕ СЕДМИЦЕ? Часова.....	00 01-99	→ 26 → 25					
25	КОЈИ ЈЕ НАЈВАЖНИЈИ РАЗЛОГ ЗА ОДСТУПАЊЕ СТВАРНОГ БРОЈА ЧАСОВА РАДА У ТОКУ РЕФЕРЕНТНЕ СЕДМИЦЕ ОД УОБИЧАЈЕНОГ БРОЈА ЧАСОВА РАДА? <i>а) Ако је лице радило више од уобичајеног броја часова:</i> - флексибилно/варирајуће радно вријеме..... - прековремени рад са накнадом..... - прековремени рад без накнаде..... - остали разлози..... <i>б) Ако је лице радило мање од уобичајеног броја часова:</i> - временске непогоде..... - смањени обим посла због тех. или ек. разлога..... - радни спор (штрајк, престанак рада)..... - школовање или ослобођавање..... - флексибилно/варирајуће радно вријеме..... - властита болест или повреда..... - трудничко или породилско боловање..... - посебна одсуства из личних или пор. разп..... - плаћено одсуство (год. одмор и остало)..... - празници..... - почео са послом или промијенио посао..... - престао да ради а није нашао нови посао..... - остали разлози.....	01 02 03 04 05 06 07 08 09 10 11 12 13 14 15 16 17	↓					

Редни бр.	Питања – одговори	Шифре	Слијед питања	Редни број члана домаћинства				
26	ДА ЛИ ЖЕЛИТЕ ДА РАДИТЕ ВИШЕ ОД УОБИЧАЈЕНОГ БРОЈА ЧАСОВА КОЈИ РАДИТЕ?							
	Да.....	1	→ 27					
	Не.....	2	→ 29					
27	НА КОЈИ НАЧИН ЖЕЛИТЕ ДА РАДИТЕ ВИШЕ ОД БРОЈА ЧАСОВА КОЈИ РАДИТЕ?							
	Кроз додатни посао.....	1						
	Кроз други посао са више часова.....	2	↓					
	Само у оквиру садашњег посла.....	3						
	Остало.....	4						
28	КОЛИКО ЧАСОВА УКУПНО ЖЕЛИТЕ ДА РАДИТЕ?							
	Часова.....	01-99	↓					

референтни период за питања 29 - 34 је посљедњи мјесец рада (посљедње четири седмице)

29	ДА ЛИ СТЕ У ПРОТЕКЛЕ ЧЕТИРИ СЕДМИЦЕ РАДИЛИ У СМЈЕНАМА?							
	Да.....	1	↓					
	Не.....	2						
30	КОЛИКО ЧЕСТО СТЕ У ПРОТЕКЛЕ ЧЕТИРИ СЕДМИЦЕ РАДИЛИ ПОСЛИЈЕ ПОДНЕ?							
	Уобичајено.....	1	↓					
	Понекад.....	2						
	Никад.....	3						
31	КОЛИКО ЧЕСТО СТЕ У ПРОТЕКЛЕ ЧЕТИРИ СЕДМИЦЕ РАДИЛИ НОЋУ?							
	Уобичајено.....	1	↓					
	Понекад.....	2						
	Никад.....	3						
32	КОЛИКО ЧЕСТО СТЕ У ПРОТЕКЛЕ ЧЕТИРИ СЕДМИЦЕ РАДИЛИ СУБОТОМ?							
	Уобичајено.....	1	↓					
	Понекад.....	2						
	Никад.....	3						
33	КОЛИКО ЧЕСТО СТЕ У ПРОТЕКЛЕ ЧЕТИРИ СЕДМИЦЕ РАДИЛИ НЕДЈЕЉОМ?							
	Уобичајено.....	1	↓					
	Понекад.....	2						
	Никад.....	3						
34	КОЛИКО ЧЕСТО СТЕ У ПРОТЕКЛЕ ЧЕТИРИ СЕДМИЦЕ РАДИЛИ КОД КУЋЕ?							
	Уобичајено.....	1	↓					
	Понекад.....	2						
	Никад.....	3						

Редни бр.	Питања – одговори	Шифре	Слијед питања	Редни број члана домаћинства				
В. ДРУГИ - ДОДАТНИ ПОСАО								
35	ДАЛИ СТЕ У РЕФЕРЕНТНОЈ СЕДМИЦИ ПОРЕД ГЛАВНОГ ПОСЛА ИМАЛИ И НЕКИ ДРУГИ ПОСАО ЗА КОЈИ СТЕ ДОБИЛИ ПЛАТУ ИЛИ НАКНАДУ (БИЛО У НОВЦУ ИЛИ НАТУРИ)?							
	Да.....	1	→	36				
	Не.....	2	→	40				
36	ДА ЛИ ТАЈ ПОСАО ОБАВЉАТЕ?							
	Уобичајено.....	1						
	Сезонски.....	2	↓					
	Повремено.....	3						
37	КОЈА ЈЕ ПРЕТЕЖНА ДЈЕЛАТНОСТ ОРГАНИЗАЦИОНЕ ЈЕДИНИЦЕ ЗА КОЈУ ОБАВЉАТЕ ДРУГИ ПОСАО? (дати прецизан опис производа/услуга)							
	Редни бр. члана							
	КД ⁽¹⁾ Шифрирање врши статистика	↓						
38	КОЈИ ЈЕ ВАШ ПОЛОЖАЈ У ЗАПОСЛЕНОСТИ НА ДРУГОМ ПОСЛУ?							
	Власник/сувласник са запосленим - послодавац.....	1						
	Пољопривредник на власт. газдинству са запосленим.....	2						
	Неплаћени помажући члан домаћинства.....	3						
	Власник/сувласник без запослених - samozапосленик.....	4	↓					
	Пољопривредник на власт. газдинству без запослених.....	5						
	Радите за страну организацију.....	6						
	Радите код послодавца..... } запосленик	7						
39	КОЛИКО СТЕ У ТОКУ РЕФЕРЕНТНЕ СЕДМИЦЕ РАДИЛИ НА ДРУГОМ ПОСЛУ?							
	Часова.....	00-99	↓					
40	ДА ЛИ ТРАЖИТЕ ПОСАО ИАКО СТЕ ЗАПОСЛЕНИ?							
	Да.....	1	→	41				
	Не.....	2	→	71				
41	КОЈИ СУ РАЗЛОЗИ ТРАЖЕЊА ПОСЛА?							
	Садашњи посао је несигуран.....	1	} 51					
	Садашњи посао је привремен/ускоро се завршава.....	2						
	Желите посао на коме бисте радили више часова него сада.....	3						
	Желите посао на коме бисте радили мање часова него сада.....	4						
	Желите додатни посао поред постојећег.....	5						
	Желите посао са бољим условима (плата, и сл.).....	6						
	Други разлози.....	7						

Редни бр.	Питања – одговори	Шифре	Слјед питања	Редни број члана домаћинства				
Г. ПРЕТХОДНО РАДНО ИСКУСТВО								
42	ДА ЛИ СТЕ ИКАДА РАДИЛИ ЗА ПЛАТУ ИЛИ НАКНАДУ (БИЛО У НОВЦУ ИЛИ НАТУРИ)?							
	Да.....	1	→ 43					
	Не.....	2	→ 48					
43	КАДА СТЕ ПРЕСТАЛИ ДА ОБАВЉАТЕ ПОСЉЕДЊИ ПЛАЋЕНИ ПОСАО?							
	Мјесец.....							
	Година.....		↓					
44	КОЈИ ЈЕ НАЈВАЖНИЈИ РАЗЛОГ ЗА НАПУШТАЊЕ ПОСЉЕДЊЕГ ПОСЛА?							
	Отпуштени сте из разних разлога.....	01						
	Запослење је било сезонског или привременог трајања.....	02						
	Предузеће је престало са радом.....	03						
	Брига о дјечи и особама са посебним потребама.....	04						
	Лични и породични разлози.....	05						
	Образовање или усавршавање.....	06						
	Служење војног рока, притвор.....	07						
	Болест или неспособност.....	08						
	Пријевремена пензија.....	09						
	Старосна/Редовна пензија.....	10						
	Други разлози.....	11						
45	Редни бр. члана	КОЈА ЈЕ БИЛА ПРЕТЕЖНА ДЈЕЛАТНОСТ ОРГАНИЗАЦИОНЕ ЈЕДИНИЦЕ У КОЈОЈ СТЕ ОБАВЉАЛИ РАДНУ АКТИВНОСТ?(дати прецизан опис производа/услуга)						
	КД ⁽¹⁾ Шифрирање врши статистика							
46	Редни бр. члана	КОЈЕ ЈЕ БИЛО ВАШЕ ЗАНИМАЊЕ НА ПОСЉЕДЊЕМ ПОСЛУ? (описати посао који обављате)						
	КЗ ⁽¹⁾ Шифрирање врши статистика							
47	КОЈИ ЈЕ БИО ВАШ ПОЛОЖАЈ У ЗАПОСЛЕНОСТИ НА ПОСЉЕДЊЕМ ПОСЛУ?							
	Власник/супласник са запосленим - послодавац.....	1						
	Пољопривредник на власт. газдинству са запосленим.....	2						
	Неплаћени помажући члан домаћинства.....	3						
	Власник/супласник без запослених - самозапосленик.....	4						
	Пољопривредник на власт. газдинству без запослених.....	5						
	Радили сте за страну организацију.....	6						
	Радили сте код послодавца.....	7						

Редни бр.	Питања – одговори	Шифре	Слјед питања	Редни број члана домаћинства				
Д. ТРАЖЕЊЕ ПОСЛА								
48	ДА ЛИ СТЕ ТРАЖИЛИ ПОСАО ТОКОМ ПОСЛЕДЊЕ ЧЕТИРИ СЕДМИЦЕ?							
	Да.....	1	→	51				
	Не.....	2	→	49				
49	КОЈИ ЈЕ ГЛАВНИ РАЗЛОГ ЗАШТО НИСТЕ ТРАЖИЛИ ПОСАО У ПОСЉЕДЊЕ ЧЕТИРИ СЕДМИЦЕ ?							
	Нашли сте посао који ћете ускоро почети да радите.....	01	→	68				
	Очекујете да се вратите на стари посао.....	02						
	Мислите да не можете наћи посао.....	03						
	Брига о дјечи, лицима са посебним потребама, старима и слично.....	04						
	Остали лични и породични разлози.....	05						
	Школовање или усавршавање.....	06						
	Пензионисање.....	07						
	Болест или онеспособљеност за рад.....	08						
	Имате приход од имовине.....	09						
	Остали разлози.....	10						
50	ЖЕЛИТЕ ЛИ ДА РАДИТЕ ИАКО НЕ ТРАЖИТЕ ПОСАО?							
	Да.....	1	→	69				
	Не.....	2	→	71				
51	КОЈУ ВРСТУ ПОСЛА СТЕ ТРАЖИЛИ?							
	Самозапосленик.....	1						
	Запосленик само у пуном радном времену.....	2						
	Запосленик само у непуном радном времену.....	3						
	Запосленик у пуном р.в. али прихватате непуно радно вријеме.....	4						
	Запосленик у непуном р.в. али прихватате и пуно радно вријеме.....	5						
52	ДА ЛИ СТЕ ОДБИЛИ БИЛО КАКАВ ПОНУЂЕНИ ПОСАО У ПОСЉЕДЊЕ ЧЕТИРИ СЕДМИЦЕ ?							
	Да.....	1	→	53				
	Не.....	2	→	54				
53	КОЈИ ЈЕ РАЗЛОГ ОДБИЈАЊА ПОНУЂЕНОГ ПОСЛА?							
	Мјесто рада.....	1						
	Неодговарајући часови рада.....	2						
	Немогућност напредовања у каријери.....	3						
	Понуђени посао није одговарао квалификацији.....	4						
	Неодговарајућа зарада.....	5						
	Други разлози.....	6						
54	КОЛИКО ДУГО ТРАЖИТЕ ПОСАО ? (уписати број мјесеци)							
	Мјесеци.....		↓					

Редни бр.	Питања – одговори	Шифре	Слијед питања	Редни број члана домаћинства				
Ђ. МЕТОДЕ ТРАЖЕЊА ПОСЛА У ПРЕТХОДНЕ ЧЕТИРИ СЕДМИЦЕ								
55	КОНТАКТИРАЛИ СТЕ ЗАВОД ЗА ЗАПОШЉАВАЊЕ?							
	Да.....	1	↓					
	Не.....	2						
56	КОНТАКТИРАЛИ СТЕ ПРИВАТНУ АГЕНЦИЈУ ЗА ЗАПОШЉАВАЊЕ?							
	Да.....	1	↓					
	Не.....	2						
57	КОНТАКТИРАЛИ СТЕ ДИРЕКТНО ПОСЛОДАВЦА?							
	Да.....	1	↓					
	Не.....	2						
58	РАСПИТИВАЛИ СТЕ СЕ ЗА ПОСАО КОД ПРИЈАТЕЉА, РОЂАКА, ИТД...?							
	Да.....	1	↓					
	Не.....	2						
59	ДА ЛИ СТЕ ЧИТАЛИ, ПРЕГЛЕДАЛИ НОВИНСКЕ ОГЛАСЕ, ИНТЕРНЕТ И СЛ.?							
	Да.....	1	↓					
	Не.....	2						
60	ДА ЛИ СТЕ СЕ ЈАВЉАЛИ ИЛИ ДАВАЛИ НОВИНСКЕ ОГЛАСЕ, ИНТЕРНЕТ И СЛ.?							
	Да.....	1	↓					
	Не.....	2						
61	ДА ЛИ СТЕ ПОЛАГАЛИ ИСПИТ ИЛИ ТЕСТ ЗА ПРИЈЕМ НА ПОСАО?							
	Да.....	1	↓					
	Не.....	2						
62	ДА ЛИ СТЕ ТРАЖИЛИ ЗЕМЉИШТЕ, ОПРЕМУ И СЛ. ЗА ЗАПОЧИЊАЊЕ СОПСТВЕНОГ ПОСЛА?							
	Да.....	1	↓					
	Не.....	2						
63	ДА ЛИ СТЕ ТРАЖИЛИ ДОЗВОЛУ, ФИНАНСИЈСКА СРЕДСТВА И СЛ. ЗА ЗАПОЧИЊАЊЕ СОПСТВЕНОГ ПОСЛА?							
	Да.....	1	↓					
	Не.....	2						
64	ЧЕКАТЕ ЛИ РЕЗУЛТАТЕ КОНКУРСА - ОГЛАСА?							
	Да.....	1	↓					
	Не.....	2						
65	ЧЕКАТЕ ЛИ РЕЗУЛТАТЕ КОНКУРСА - ОГЛАСА ЈАВНОГ СЕКТОРА?							
	Да.....	1	↓					
	Не.....	2						
66	ЧЕКАТЕ ЛИ ПОЗИВ ЗАВОДА ЗА ЗАПОШЉАВАЊЕ?							
	Да.....	1	↓					
	Не.....	2						
67	ДА ЛИ СТЕ КОРИСТИЛИ НЕКЕ ДРУГЕ МЕТОДЕ У ТРАЖЕЊУ ПОСЛА?							
	Да.....	1	↓					
	Не.....	2						

Редни бр.	Питања – одговори	Шифре	Слијед питања	Редни број члана домаћинства					
68	КОЈИ ЈЕ БИО ВАШ СТАТУС НЕПОСРЕДНО ПРИЈЕ ПОЧЕТКА ТРЕНУТНОГ ТРАЖЕЊА ПОСЛА?								
	Радили сте.....	1	↓						
	Били сте ученик/студент.....	2							
	Били сте у притвору.....	3							
	Имали сте кућне обавезе/домаћица.....	4							
	Друго (нпр. пензионисан итд.).....	5							
69	АКО БИ ВАМ ПОСАО БИО ПОНУЂЕН САДА, ДА ЛИ БИСТЕ МОГЛИ ДА ПОЧНЕТЕ ДА РАДИТЕ У НАРЕДНЕ ДВИЈЕ СЕДМИЦЕ?								
	Да.....	1	→ 71						
	Не.....	2	→ 70						
70	ЗАШТО НЕ БИСТЕ МОГЛИ ДА ПОЧНЕТЕ ДА РАДИТЕ?								
	Породични, лични разлози.....	1	↓						
	Здравствени разлози.....	2							
	Редовно школовање.....	3							
	Регулисање обавезе на садашњем послу.....	4							
	Други разлози.....	5							
71	ДА ЛИ СТЕ ПРИЈАВЉЕНИ ЗАВОДУ ЗА ЗАПОШЉАВАЊЕ?								
	Да.....	1	→ 72						
	Не.....	2	→ 74						
72	ДА ЛИ У ЗАВОДУ ОСТВАРУЈЕТЕ ПРАВО НА НОВЧАНУ НАКНАДУ?								
	Да.....	1	↓						
	Не.....	2							
73	ДА ЛИ У ЗАВОДУ ОСТВАРУЈЕТЕ ПРАВО НА ЗДРАВСТВЕНО ОСИГУРАЊЕ?								
	Да.....	1	↓						
	Не.....	2							
74	КОЈИ ОД НАВЕДЕНИХ СТАТУСА НАЈБОЉЕ ОПИСУЈЕ ВАШ ТРЕНУТНИ ПОЛОЖАЈ ПРЕМА АКТИВНОСТИ?								
	Запослен.....	1	↓						
	Незапослен.....	2							
	Ученик/ студент.....	3							
	Домаћица.....	4							
	Пензионер.....	5							
	Неспособан за рад.....	6							
	Остало.....	7							

Редни бр.	Питања – одговори	Шифре	Слијед питања	Редни број члана домаћинства				
Е. ОБРАЗОВАЊЕ								
Питања од 75-81 односи се на период од претходне четири седмице								
75	ДА ЛИ СТЕ У ТОКУ ЧЕТИРИ ПРЕТХОДНЕ СЕДМИЦЕ ПОХАЂАЛИ ШКОЛУ?							
	Да.....	1	→ 76					
	Не.....	2	→ 78					
76	КОЈУ СТЕ ШКОЛУ ПОХАЂАЛИ?							
	Основна школа.....	1	→ 78					
	Средње школе.....	2	} 77					
	Средње стручне школе.....	3						
	Више образовање.....	4						
	Високо образовање.....	5						
	Постдипломски студиј.....	6						
	Докторат.....	7						
77	ОБЛАСТ ИЗ КОЈЕ СТЕ ПОХАЂАЛИ ШКОЛУ?							
	Општи програм образовања.....	01	↓					
	Учитељске и педагошке науке.....	02						
	Умјетничке и хуманистичке науке.....	03						
	Друштвене науке, економија и право.....	04						
	Књижевност и језици (укључујући стране језике).....	05						
	Природне, математичке и компјутерске науке.....	06						
	Техничке и грађевинске науке.....	07						
	Пољопривредне и ветеринарске науке.....	08						
	Здравство и социјална заштита.....	09						
	Услуге.....	10						
	Остало.....	11						
78	ДА ЛИ СТЕ У ТОКУ ЧЕТИРИ ПРЕТХОДНЕ СЕДМИЦЕ ПОХАЂАЛИ КУРС ИЛИ ОБУКУ БИЛО КОЈЕ ВРСТЕ?							
	Да.....	1	→ 79					
	Не.....	2	→ 82					
79	КОЈА ЈЕ СВРХА ПОХАЂАЊА НАВЕДЕНИХ КУРСЕВА ИЛИ ОБУКЕ?							
	Због потреба посла.....	1	↓					
	Други разлози.....	2						
80	БРОЈ ЧАСОВА ПРОВЕДЕНИХ НА КУРСЕВИМА ИЛИ ОБУКАМА?							
	Часова.....		↓					
81	ДА ЛИ СУ ТИ КУРСЕВИ ИЛИ ОБУКЕ БИЛИ У ОКВИРУ ПЛАЋЕНИХ ЧАСОВА РАДА?							
	Само током плаћених часова рада.....	1	↓					
	Претежно током плаћених часова рада.....	2						
	Претежно изван плаћених часова рада.....	3						
	Само изван плаћених часова рада.....	4						
	Нисам био/ла запослен/а.....	5						

Редни бр.	Питања – одговори	Шифре	Слијед питања	Редни број члана домаћинства				
Ж. СИТУАЦИЈА ГОДИНУ ДАНА ПРИЈЕ АНКЕТЕ								
82	КАКАВ ЈЕ БИО ВАШ СТАТУС У АКТИВНОСТИ ГОДИНУ ДАНА ПРИЈЕ ПРОВОЂЕЊА АНКЕТЕ? (у односу на референтну седмицу)							
	Запослен.....	1	→ 83					
	Незапослен.....	2						
	Ученик/ студент.....	3						
	Домаћица.....	4						
	Пензионер.....	5	85					
	Неспособан за рад.....	6						
	Остало.....	7						
83	Редни бр. члана	КОЈА ЈЕ БИЛА ПРЕТЕЖНА ДЈЕЛАТНОСТ ОРГАНИЗАЦИОНЕ ЈЕДИНИЦЕ У КОЈОЈ СТЕ ОБАВЉАЛИ РАДНУ АКТИВНОСТ? (навести прецизан опис производа/услуге)						
	КД ⁽¹⁾ Шифрирање врши статистика							
84	КОЈИ ЈЕ БИО ВАШ ПОЛОЖАЈ У ЗАПОСЛЕНОСТИ?							
	Власник/сувласник са запосленим - послодавац.....	1						
	Пољопривредник на власт. газдинству са запосленим.....	2						
	Неплаћени помажући члан домаћинства.....	3						
	Власник/сувласник без запослених - самозапосленик.....	4	↓					
	Пољопривредник на власт. газдинству без запослених.....	5						
	Радили сте за страну организацију.....	6						
	Радили сте код послодавца.....	7						

редни бр.	Питања – одговори	Шифре	Слијед питања	Редни број члана домаћинства				
3. ДОХОДАК								
85	ИЗ КОЈЕГ ИЗВОРА СРЕДСТАВА - ПРИХОДА СЕ ПРЕТЕЖНО ИЗДРЖАВАТЕ ?							
	- Плата.....	1	86					
	- Старосна/редовна/пријевремена пензија.....	2	КРАЈ					
	- Породична пензија.....	3						
	- Инвалидска пензија.....	4						
	- Приход од пољопривредних дјелатности.....	5						
	- Приход од имовине и других дјелатности.....	6						
	- Приходи од других чланова домаћинства.....	7						
	- Приходи од лица која нису чланови домаћинства.....	8						
	- Остале помоћи и накнаде.....	9						
86	КОЛИКА ЈЕ УКУПНА НЕТО МЈЕСЕЧНА ПЛАТА НА ГЛАВНОМ ПОСЛУ ? (подаци се односе на посљедњи мјесец)							
	- До 200 КМ.....	1	↓					
	- 200 - 300 КМ.....	2						
	- 301 - 400 КМ.....	3						
	- 401 - 500 КМ.....	4						
	- 501 - 700 КМ.....	5						
	- 701 - 900 КМ.....	6						
	- 901 - 1.500 КМ.....	7						
	- 1.501 - 2.500 КМ.....	8						
	- 2.501 КМ и више.....	9						
87	КОЛИКА СУ ОСТАЛА ВАША МЈЕСЕЧНА ПРИМАЊА НА ГЛАВНОМ ПОСЛУ ? (топли оброк, превоз, итд.)							
	- Нема.....	1	↓					
	- Мање од 100 КМ.....	2						
	- 101 - 150 КМ.....	3						
	- 151 - 200 КМ.....	4						
	- 201 - 250 КМ.....	5						
	- 251 - 300 КМ.....	6						
	- 301 КМ и више.....	7						
88	КОЛИКИ ЈЕ УКУПНИ ГОДИШЊИ ИЗНОС ДОДАТНИХ ПРИМАЊА НА ГЛАВНОМ ПОСЛУ ? (регрес и сва остала примања која се не односе на редовна мјесечна примања)							
	- Нема.....	1	КРАЈ					
	- Мање од 100 КМ.....	2						
	- 101 - 200 КМ.....	3						
	- 201 - 300 КМ.....	4						
	- 301 - 500 КМ.....	5						
	- 501 - 700 КМ.....	6						
	- 701 - 1000 КМ.....	7						
	- 1001 КМ и више.....	8						
- одговара носиоц домаћинства или најупућенија особа-								
89	КОЛИКИ ЈЕ УКУПНИ НЕТО ГОДИШЊИ ПРИХОД ВАШЕГ ДОМАЋИНСТВА ? (који остварују сви чланови домаћинства)							
	- Без прихода.....	01	КРАЈ					
	- До 1000 КМ.....	02						
	- 1001 - 2000 КМ.....	03						
	- 2001 - 3000 КМ.....	04						
	- 3001 - 4000 КМ.....	05						
	- 4001 - 5000 КМ.....	06						
	- 5001 - 7000 КМ.....	07						
	- 7001 - 10000 КМ.....	08						
	- 10001 - 15000 КМ.....	09						
	- 15001 - 20000 КМ.....	10						
	- 20001 - 30000 КМ.....	11						
	- 30001 КМ и више.....	12						



Questionnaire ARS1

Act of National Parliament of Republika Srpska 01 - 258/05
"Official Gazette of Republika Srpska", No. 46/05

LABOUR FORCE SURVEY

LFS - 2008

Entity

Regional office code

Municipality code

EA code

Sequence number of household

Total number of households in the dwelling unit

Household identifier 1 - household from the list; 2 - new household at the given address

Household telephone number (cell phone, fixed line) _____

Address: _____
(street, number and no. of apartment)

DATA ON INTERVIEW

Date of interview day month

Interview started at hours minutes

Interview completed at hours minutes

Number of visits to household

- Interviewer _____ Name and Surname Interviewer's code

- Controller _____ Name and Surname Controller's code

- Data entry person _____ Name and Surname Data entry person's code

DATA CONFIDENTIALITY

Data compiled in the Questionnaire is confidential and will only be used for statistical purposes, fully in line with the provisions of the Law on Statistics of Republika Srpska, ("Official Gazette of Republika Srpska", 85/03)

LFS1a

To be completed for all household members

HOUSEHOLD SEQUENCE NO.	NAME AND SURNAME	SEX	DATE OF BIRTH	WAS PERSON 15 YEAR OF AGE BEFORE THE END OF THE REFERENCE WEEK?	RELATION TO HEAD OF HOUSEHOLD	MARITAL STATUS	Insert a serial number of spouse/partner of head of household If he/she does not live in the household, please insert 99.
		Male.....1 Female..2		Yes.....1 No.....2	Head of Household.....1 Spouse/partner of head of household.....2 Children.....3 Parents of HH/spouse.....4 Grandchild of HH/spouse.....5 Other relatives.....6 Other non-relatives7	Unmarried/single.....1>>9 Married.....2 Widowed/Widower3>>9 Divorced.....4>>9 Illegitimate marriage.....5	
1	2	3	4	5	6	7	8
01							
02							
03							
04							
05							
06							
07							
08							
09							
10							

LFS1a

To be filled for all household members

SEQUENCE NUMBER	Insert a sequence number of father of the household member If he does not live in the household, please insert 99.	Insert a sequence number of mother of the household member If she does not live in the household, please insert 99.	NATIONALITY, WHICH COUNTRY? If BiH and some other country, please insert BiH. Coding by statistical office		WHICH COUNTRY WERE YOU BORN IN? (by existing country borders) If born in BiH >> P14 Other >>13 Coding by statistical office		HOW LONG HAVE YOU BEEN LIVING IN BiH? Please insert a year	DID YOU LIVE IN THIS MUNICIPALITY 12 MONTHS BEFORE THE SURVEY? (April 2007) Yes.....1 >> 16 No.....2	WHERE DID YOU LIVE 12 MONTHS BEFORE THE SURVEY? - If in BiH, please insert municipality - If outside BiH, please insert a state Coding by statistical office		
	1	9	10	11		12		13	14	15	
01											
02											
03											
04											
05											
06											
07											
08											
09											
10											

LFS1a

To be completed for all household members

SEQUENCE NUMBER	SCHOOL COMPLETED - EDUCATION LEVEL	WHAT IS THE FIELD OF YOUR EDUCATION/TRAINING?	WHICH YEAR DID YOU REACH THAT LEVEL OF EDUCATION?	WERE YOU ABSENT FROM THE HOUSEHOLD ALL 12 MONTHS OR MORE?	WHAT WERE THE REASONS OF YOUR ABSENCE?	FOR PERSON WHO: ANSWERS Q5 WITH CHOICE 1 and Q19 WITH CHOICE 2 OR Q5 WITH CHOICE 1 and Q20 WITH CHOICE 1,2 or 3 PLEASE INSERT 1
	1	16	17	18	19	20
01	No education.....1>>19 1-3 grades of Elementary School.....2>>19 4-7/8 grades of Elementary School.....2>>19 Completed Elementary School ...4>>18 Completed Secondary School 2-3 y ... 5 Completed Secondary School 4-5 y.... 6 Completed High School7 Completed university education 8 M.A, Ph.D degree9	General education programme.....01 Teacher training and education science.....02 Art and humanities science.....03 Social science, business and law.....04 Literature and languages (foreign languages included).....05 Sciences, mathematics and computing.....06 Engineering and construction.....07 Agriculture and veterinary.....08 Health and welfare.....09 Services.....10 Other 11	Please, insert a year.	Yes.....1 No.....2>>21	Education.....1 Work/employment in BiH.....2 Employment with local employer outside BiH3 Employment with foreign employer outside BiH4 Illness/hospitalization.....5 Other.....6	
02						
03						
04						
05						
06						
07						
08						
09						
10						

LFS1b

To be compiled for all household members who, in the first part of Questionnaire (LFS1a) in the Column 21, were coded 1

Sequence number	Questions – Answers:	Codes	Questions	Sequence number of household member				
				_ _	_ _	_ _	_ _	_ _
				Sequence number of household member providing answers				
				_ _	_ _	_ _	_ _	_ _
A. LABOUR ACTIVITY DURING THE REFERENCE WEEK								
1	HAVE YOU DONE ANY WORK FOR PAY OR PROFIT DURING THE REFERENCE WEEK - FROM MONDAY TO SUNDAY - (AT LEAST, ONE HOUR)?			1 → 4	_ _	_ _	_ _	_ _
	Yes			2 → 2	_ _	_ _	_ _	_ _
	No							
2	ALTHOUGH YOU DID NOT WORK DURING THE REFERENCE WEEK , DO YOU HAVE A JOB OR BUSINESS TO RETURN TO?			1 → 3	_ _	_ _	_ _	_ _
	Yes			2 → 42	_ _	_ _	_ _	_ _
	No							
3	WHAT WERE THE REASON FOR NOT WORKING DURING THE REFERENCE WEEK ALTHOUGH YOU HAVE A JOB OR BUSINESS TO RETURN TO?			1	_ _	_ _	_ _	_ _
	- Bad weather or seasonal reasons			2	_ _	_ _	_ _	_ _
	- Slack work			3	_ _	_ _	_ _	_ _
	- Labour dispute (strike, cease of work)			4	_ _	_ _	_ _	_ _
	- School education or training			5	_ _	_ _	_ _	_ _
	- Own illness, injury, etc.			6	_ _	_ _	_ _	_ _
	- Maternity leave			7	_ _	_ _	_ _	_ _
	- Parental leave			8	_ _	_ _	_ _	_ _
	- Holidays			9	_ _	_ _	_ _	_ _
	- Paid leave (annual leave etc..)			10	_ _	_ _	_ _	_ _
	- Other reasons							

Rsequence no.	Questions – Answers:	Codes	Questions	Sequence number of household member				
B. EMPLOYMENT CHARACTERISTICS OF THE MAIN JOB								
4	Sequence no. of hh member	WHAT IS THE MAIN ACTIVITY OF THE UNIT YOU ARE EMPLOYED WITH? (precise description of products / services)						
		Coding by statistical office						
5	WHAT IS THE TYPE OF OWNERSHIP OF THE UNIT YOU WORK FOR?							
	- State owned	1						
	- Private owned	2						
	- Cooperative	3						
	- Mixed	4						
	- Without property type.....	5						
- Unknown	6							
6	Sequence no. of hh member	WHAT IS YOUR PROFESSIONAL STATUS WITH MAIN JOB? (describe present job)						
		Coding by statistical office						
7	WHAT IS YOUR EMPLOYMENT STATUS?							
	- Owner/joint owner with employees - employer.....	1	} 14					
	- Farmer with own farm and employees.....	2						
	- Unpaid assisting family member	3	} 15					
	- Owner/joint owner without employees - self-employed...	4						
	- Farmer on own farm without employees.....	5	} 8					
	- Employed by foreign company	6						
	- Employed by employer	7						
8	DO YOU HAVE INDEFINITE OR DEFINITE WORK CONTRACT (PERMANENT OR TEMPORARY) ?							
	- Indefinite	1	→ 11					
	- Definite	2	→ 9					
9	WHICH OF THE GIVEN REASONS DESCRIBE THE BEST YOUR DEFINITE WORK CONTRACT (TEMPORARY WORK) ?							
	- Educational training/ trainee at job	1						
	- Could not find a permanent job	2						
	- Did not want a permanent job	3						
	- Probationary work.....	4						
- Other reasons	5							

Sequence	Questions – Answers:	Codes	Questions	Sequence number of household member				
10	WHAT IS THE TOTAL DURATION OF YOUR TEMPORARY JOB (TEMPORARY WORK)? (Insert a number of months, if less than one month, please insert 00.)		↓					
11	DO YOU EXERCISE YOUR PAYMENT RIGHTS AT JOB, SALARY, BENEFITS ETC.? Yes No	1 2	→ 12 → 14					
12	WHEN DID YOU RECEIVE THE LAST SALARY OR BENEFIT AT PRESENT JOB? Month..... Year.....		↓					
13	WHICH PERIOD YOUR LAST SALARY, PART OF IT OR BENEFIT WAS REFERRED TO? Month..... Year.....		↓					
14	HOW MANY PERSONS ARE EMPLOYED IN THE UNIT YOU WORK FOR? - Exact number, if below 10..... - 11 to 19 - 20 to 49 - 50 to 99..... - 100 to 249..... - 250 and more..... - Don't know, but less than 11 - Don't know, but more than 10	01-10 11 12 13 14 15 16 17	↓					
15	DO YOU EXERCISE YOUR HEALTH INSURANCE RIGHTS AT YOUR JOB? Yes Ne	1 2	↓					
16	DO YOU EXERCISE YOUR PENSION RIGHTS AT YOUR JOB? Yes No	1 2	↓					
17	WHAT IS A NAME OF MUNICIPALITY YOU WORK IN? (IF YOU WORK ABROAD, PLEASE INSERT A COUNTRY)		↓					
	Sequence no. of hh member							
				(1) Coding by statistical office				

Sequence no.	Questions – Answers:	Codes	Questions	Sequence number of household member				
18	WHERE DO YOU USUALLY WORK? - At home - At farm, institution, shop or other organisation..... - At market - At agricultural holding - Street counter - In a car/vehicle - No specific location - Other	1 2 3 4 5 6 7 8	↓					
19	WHEN DID YOU START TO WORK AT PRESENT JOB? Month..... Year.....		↓					
20	DO YOU WORK FULL TIME OR LESS THAN FULL TIME? - Full time..... - Less than full time.....	1 2	→ 22 → 21					
21	WHICH ARE THE REASONS FOR WORKING LESS THAN FULL TIME? - School education/training..... - Own illness or disability..... - Could not find a full time-job... - Looking after your children or incapacitated adults... - other personal or family reasons - Other reasons.....	1 2 3 4 5 6	↓					
22	HOW MANY HOURS DO YOU USUALLY WORK PER WEEK? - Hours	01-99	↓					
23	DID YOU WORK A NUMBER OF USUAL WORKING HOURS DURING THE REFERENCE WEEK? Yes No	1 2	→ 26 → 24					
24	HOW MANY HOURS DID YOU WORK DURING THE REFERENCE WEEK? - Hours.....	00 01-99	→ 26 → 25					
25	WHAT IS A MAIN REASON FOR HOURS ACTUALLY WORKED DURING THE REFERENCE WEEK BEING DIFFERENT FROM PERON'S USUAL HOURS? <i>a) If person worked more than usual number of hours</i> - Flexible/varying working hours..... - Paid overtime..... - Unpaid overtime..... - Other reasons <i>b) If person worked less than usual working hours due to</i> - Bad weather..... - Reduced work due to technical or economic reasons..... - Labour dispute (strike, work stoppage)..... - Education or training..... - Flexible/varying working hours..... - Own illness or injury..... - Maternity or parental leave..... - Special leave from personal or family reasons. - Paid leave (annual leave and other)..... - Holidays - Start or change of job - End of job without taking up a new one..... - Other reasons	01 02 03 04 05 06 07 08 09 10 11 12 13 14 15 16 17	↓					

Sequence no.	Questions – Answers:	Codes	Questions	Sequence number of household member				
26	DO YOU WISH TO WORK MORE THAN USUAL NUMBER OF HOURS?							
	Yes.....	1	→ 27					
	No.....	2	→ 29	_	_	_	_	_
27	WHAT IS THE WAY YOU CAN WORK MORE THAN USUAL NUMBER OF HOURS?							
	- Through an additional job.....	1	↓					
	- Through a job with more working hours.....	2		_	_	_	_	_
	- Only within the present job.....	3						
	- Other	4						
28	HOW MANY HOURS WOULD YOU LIKE TO WORK IN TOTAL?							
	- Hours.....	01-99	↓	_	_	_	_	_

Reference period for questions **29 - 34** is the last month of work (last four weeks).

29	DID YOU WORK IN SHIFTS DURING THE LAST FOUR WEEKS?							
	- Yes.....	1	↓					
	- No.....	2		_	_	_	_	_
30	HOW OFTEN DID YOU WORK IN THE AFTERNOON DURING THE LAST FOUR WEEKS?							
	- Usual.....	1	↓					
	- Sometimes	2		_	_	_	_	_
	- Never	3						
31	HOW OFTEN DID YOU WORK AT NIGHT DURING THE LAST FOUR WEEKS?							
	- Usual.....	1	↓					
	- Sometimes	2		_	_	_	_	_
	- Never	3						
32	HOW OFTEN DID YOU WORK ON SATURDAYS DURING THE LAST FOUR WEEKS?							
	- Usual.....	1	↓					
	- Sometimes	2		_	_	_	_	_
	- Never	3						
33	HOW OFTEN DID YOU WORK ON SUNDAYS DURING THE LAST FOUR WEEKS?							
	- Usual.....	1	↓					
	- Sometimes	2		_	_	_	_	_
	- Never	3						
34	HOW OFTEN DID YOU WORK AT HOME DURING THE LAST FOUR WEEKS?							
	- Usual.....	1	↓					
	- Sometimes	2		_	_	_	_	_
	- Never	3						

Sequence no.	Questions – Answers:	Codes	Questions	Sequence number of household member				
C. SECOND - ADDITIONAL JOB								
35	DID YOU HAVE DURING THE REFERENCE WEEK SOME OTHER JOB, IN ADDITION TO YOUR MAIN JOB, FOR WHICH YOU RECEIVED SALARY OR BENEFIT (EITHER IN MONEY OR IN KIND)?							
	Yes	1	→ 36					
	No	2	→ 40					
36	THE WAY YOU WORK IN THE SECOND JOB:							
	- Usual work	1	↓					
	- Seasonal work	2						
	- Temporary work	3						
37	Sequence no. of hh member	WHAT IS THE MAIN ACTIVITY OF THE LOCAL UNIT YOU WORK FOR? (precise description of products/services)						
	Coding by statistical office		↓					
38	WHAT IS YOUR PROFESSIONAL STATUS IN THE SECOND JOB?							
	- Owner/joint owner with employees - employer.....	1						
	- Farmer on its own agric. holding with employees.....	2						
	- Unpaid assisting family member.....	3						
	- Owner/joint owner without employees/self-employed.....	4	↓					
	- Farmer on its own agric.holding without employees.....	5						
	- Working for foreign organization } employee	6						
	- Working for employer } employee	7						
39	HOW MANY HOURS DID YOU WORK IN THE SECOND JOB DURING THE REFERENCE WEEK?							
	- Hours	00-99	↓					
40	ARE YOU SEEKING EMPLOYMENT ALTHOUGH YOU ALREADY HAVE ONE?							
	Yes	1	→ 41					
	No	2	→ 71					
41	WHAT ARE MAIN REASONS FOR SEEKING ANOTHER EMPLOYMENT?							
	- Present employment is uncertain.....	1	} 51					
	- Present employment is temporary/ending soon.....	2						
	- Wish to work more hours than presently worked.....	3						
	- Wish to work less hours than presently worked.....	4						
	- Wish to have additional employment.....	5						
	- Wish to have better job (salary, etc.).....	6						
	- Other reasons.....	7						

Sequence no.	Questions – Answers:	Codes	Questions	Sequence number of household member				
D. PREVIOUS WORK EXPERIENCE								
42	HAVE YOU EVER WORKED FOR SALARY OR BENEFIT (IN MONEY OR IN KIND)?							
	Yes	1	→	43				
	No	2	→	48				
43	WHEN DID YOU LEAVE THE LAST PAID JOB?							
	Month.....		↓					
	Year.....							
44	WHAT WAS THE MAIN REASON FOR LEAVING THE LAST JOB?							
	- Dismissed/due to different reasons	01	↓					
	- A job of limited duration/seasonal or temporary duration	02						
	- Company ceased operations	03						
	- Taking care of children or incapacitated persons	04						
	- Personal or family reasons	05						
	- Education or training	06						
	- Compulsory military service, temporary arrest	07						
	- Own illness or disability	08						
	- Early retirement	09						
	- Regular or pension from retirement	10						
	- Other reasons	11						
45	WHAT WAS THE MAIN ACTIVITY OF THE LOCAL UNIT YOU WORKED FOR? (precise description of products/services)							
	Sequence no. of hh member							
	Coding by statistical office		↓					
46	WHAT WAS YOUR PROFESSIONAL STATUS IN THE LAST JOB? (describe job)							
	Sequence no. of hh member							
	Coding by statistical office		↓					
47	WHAT WAS YOUR PROFESSIONAL STATUS IN THE LAST JOB?							
	- Owner/joint owner with employees - employer.....	1	↓					
	- Farmer on its won agri.holding with employees.....	2						
	- Unpaid assisting family member.....	3						
	- Owner/joint owner without employees - self-employ	4						
	- Farmer on its own agric.holding without employees.	5						
	- Worked for foreign company	6						
	- Worked for the employer } employee	7						

Sequence no.	Questions – Answers:	Codes	Questions	Sequence number of household member				
E. SEARCH FOR EMPLOYMENT								
48	DID YOU SEARCH EMPLOYMENT DURING THE LAST FOUR WEEKS?							
	Yes.....	1	→ 51					
	No.....	2	→ 49					
49	WHAT IS THE MAIN REASON FOR NOT SEARCHING EMPLOYMENT IN THE LAST FOUR WEEKS?							
	- Have already found a job which will start soon.....	01	→ 68					
	- Awaiting recall to work on old job.....	02	} 50					
	- Believe that no work is available	03						
	- Looking after children, incapacitated adults elderly persons etc.	04						
	- Other personal and family reasons.....	05						
	- Education or training	06						
	- Retirement	07						
	- Own illness or disability	08						
	- Income from real estate	09						
	- Other reasons	10						
50	WISH TO WORK ALTHOUGH NOT SEEKING EMPLOYMENT?							
	- Wish to work	1	→ 69					
	- Do not wish to work	2	→ 71					
51	WHICH TYPE OF JOB YOU HAVE BEEN SEEKING FOR?							
	- Self-employed	1	↓					
	- Employed only in full-time job.....	2						
	- Employed only in part-time job.....	3						
	- Employed in full-time job, but accepting part-time job	4						
	- Employed in part-time job, but accepting full-time job.....	5						
52	HAVE YOU REJECTED ANY JOB OFFERED DURING THE LAST FOUR WEEKS?							
	Yes.....	1	→ 53					
	No.....	2	→ 54					
53	WHAT WAS A REASON FOR REJECTING A JOB OFFERED?							
	- Place of work.....	1	↓					
	- Unacceptable working hours.....	2						
	- No career advancement.....	3						
	- Job offered did not correspond with qualification.....	4						
	- Unacceptable salary.....	5						
	- Other reasons.....	6						
54	HOW LONG HAVE YOU BEEN SEARCHING EMPLOYMENT? (Please specify a number of months)?							
	- Months		↓					

Sequence no.	Questions – Answers:	Codes	Questions	Sequence number of household member				
F.METHODS USED DURING THE LAST FOUR WEEKS TO FIND JOB								
55	HAVE YOU CONTACTED THE PUBLIC EMPLOYMENT OFFICE TO FIND JOB?							
	Yes	1	↓					
	No	2						
56	HAVE YOU CONTACTED THE PRIVATE EMPLOYMENT AGENCY TO FIND JOB?							
	Yes	1	↓					
	No	2						
57	HAVE YOU CONTACTED THE EMPLOYERS DIRECTLY?							
	Yes	1	↓					
	No	2						
58	HAVE YOU ASKED FRIENDS, RELATIVES ABOUT THE JOB?							
	Yes	1	↓					
	No	2						
59	HAVE YOU STUDIED ADVERTISEMENTS IN NEWSPAPERS OR JOURNALS, INTERNET ETC.?							
	Yes	1	↓					
	No	2						
60	HAVE YOU INSERTED, ANSWERED ADVERTISEMENTS IN NEWSPAPERS OR JOURNALS, INTERNET ETC.?							
	Yes	1	↓					
	No	2						
61	HAVE YOU TAKEN A TEST, INTERVIEW OR EXAMINATION TO GET JOB?							
	Yes	1	↓					
	No	2						
62	HAVE YOU LOOKED FOR LAND, PREMISES, EQUIPMENT ETC. TO START OWN BUSINESS?							
	Yes	1	↓					
	No	2						
63	HAVE YOU ASKED FOR LICENCE, FINANCIAL RESOURCES ETC. TO START OWN BUSINESS?							
	Yes	1	↓					
	No	2						
64	ARE YOU WAITING FOR THE RESULTS OF AN APPLICATION FOR JOB?							
	Yes	1	↓					
	No	2						
65	ARE YOU WAITING FOR THE RESULTS OF A COMPETITION FOR RECRUITMENT - PUBLIC SECTOR?							
	Yes	1	↓					
	No	2						
66	ARE YOU WAITING FOR THE CALL FROM THE PUBLIC EMPLOYMENT OFFICE?							
	Yes	1	↓					
	No	2						
67	HAVE YOU USED ANY OTHER METHOD TO FIND JOB?							
	Yes	1	↓					
	No	2						

Questions – Answers :	Codes	Questions	Sequence number of household member				
WHAT WAS YOUR STATUS BEFORE STARTING TO SEARCH FOR JOB?							
- Was working	1	↓					
- Was pupil/student.....	2						
- Was serving compulsory military service/arrested.....	3						
- Was doing home activities/housewife	4						
- Other (e.g. pensioner)	5						
IF A JOB IS OFFERED NOW, WILL YOU BE ABLE TO START WORKING <u>WITHIN TWO WEEKS</u> ?							
Yes	1	→ 71					
No	2	→ 70					
WHY ARE YOU UNABLE TO START WORKING?							
- Family, personal reasons.....	1	↓					
- Health reasons.....	2						
- Full-time school education.....	3						
- Responsibilities at present work.....	4						
- Other reasons.....	5						
HAVE YOU BEEN REGISTERED WITH THE PUBLIC EMPLOYMENT OFFICE?							
Yes	1	→ 72					
No	2	→ 74					
DO YOU RECEIVE BENEFITS FROM THE PUBLIC EMPLOYMENT OFFICE?							
Yes	1	↓					
No	2						
DO YOU HAVE YOUR HEALTH INSURANCE COVERED BY THE PUBLIC EMPLOYMENT OFFICE?							
Yes	1	↓					
No	2						
WHICH OF THE MENTIONED STATUS DESCRIBES THE BEST YOUR CURRENT POSITION?							
- Employed.....	1	↓					
- Unemployed.....	2						
- Pupil/Student	3						
- Housewife	4						
- Pensioner	5						
- Disable to work	6						
- Other.....	7						

Sequence	Questions – Answers:	Codes	Questions	Sequence number of household member				
G. EDUCATION								
Questions from 75 to 81 refer to the last four weeks period								
75	DID YOU ATTEND ANY SCHOOL OR TRAINING DURING THE LAST FOUR WEEKS?							
	Yes.....	1	→ 76					
	No.....	2	→ 78					
76	WHICH TYPE OF SCHOOL DID YOU ATTEND?							
	- Elementary school.....	1	→ 78					
	- Secondary schools.....	2	} 77					
	- Secondary vocational schools.....	3						
	- High schools.....	4						
	- University.....	5						
	- Postgraduate studies.....	6						
	- Ph.D degree.....	7						
77	WHAT WAS YOUR FIELD OF EDUCATION?							
	- General programme.....	01	↓					
	- Teacher training and education science.....	02						
	- Art and humanitarian science.....	03						
	- Social science, business, law.....	04						
	- Literature and languages (foreign languages included).....	05						
	- Science, mathematics and computing.....	06						
	- Engineering and construction.....	07						
	- Agriculture and veterinary.....	08						
	- Health and welfare.....	09						
	- Services.....	10						
	- Other.....	11						
78	HAVE YOU ATTENDED ANY COURSE OR TRAINING DURING THE LAST FOUR WEEKS?							
	Yes.....	1	→ 79					
	No.....	2	→ 82					
79	WHAT WAS A PURPOSE OF ATTENDING THE MENTIONED COURSES OR TRAINING?							
	- Job requirement -	1	↓					
	- Other reasons	2						
80	WHAT IS A NUMBER OF HOURS SPENT ON LEARNING/TRAINING ACTIVITIES?							
	- Hours		↓					
81	DID THESE LEARNING/TRAINING ACTIVITIES TAKE PLACE DURING PAID WORKING HOURS?							
	- Only during paid working hours.....	1	↓					
	- Mainly during paid working hours.....	2						
	- Mainly after paid working hours.....	3						
	- Only after paid working hours.....	4						
	- Was not employed	5						

Sequence no.	Questions – Answers:	Codes	Questions	Sequence number of household member				
H. SITUATION ONE YEAR BEFORE SURVEY								
82	WHAT WAS YOUR ACTIVITY STATUS ONE YEAR BEFORE SURVEY? (to reference week)							
	- Employed	1	→ 83					
	- Unemployed	2	} 85					
	- Pupil/Student	3						
	- Housewife.....	4		_	_	_	_	_
	- Pensioner	5						
	- Disable to work	6						
	- Other.....	7						
83	Sequence no. of hh member	WHAT WAS A MAIN ACTIVITY OF THE LOCAL UNIT YOU WORKED FOR?						
	Coding by statistical office	↓						
84	WHAT WAS YOUR STATUS IN THE EMPLOYMENT?							
	- Owner/joint owner with employees - employer.....	1	↓					
	- Farmer on own agri.holding with employees	2						
	- Unpaid assisting family member.....	3						
	- Owner/joint owner without employees / self-employed...	4		_	_	_	_	
	- Farmer on own agric.holding without employees.....	5						
	- Working for foreign company	} employee	6					
	- Working for employer		7					

Sequence no.	Questions – Answers:	Codes	Questions	Sequence number of household member				
I. INCOME								
85	WHAT IS YOUR MAIN SOURCE OF INCOME?							
	- Salary	1	→ 86					
	- Old-age pension/regular/early pension	2	KRAJ					
	- Family pension	3						
	- Disability pension	4						
	- Income from agriculture activities	5						
	- Income of property and other activities	6						
	- Income of other household members	7						
	- Income of other persons not HH members	8						
	- Other benefits and contributions	9						
86	WHAT IS THE TOTAL MONTHLY SALARY RECEIVED FROM MAIN JOB? (Data refers to the last month)							
	- Up to 200 KM.....	1	↓					
	- 201 - 300 KM.....	2						
	- 301 - 400 KM.....	3						
	- 401 - 500 KM.....	4						
	- 501 - 700 KM.....	5						
	- 701 - 900 KM.....	6						
	- 901 - 1.500 KM.....	7						
	- 1.501 - 2.500 KM.....	8						
	- 2.501 KM and more	9						
87	WHAT ARE OTHER MONTHLY ALLOWANCES FROM YOUR MAIN JOB? (meal allowances, transport etc.)							
	- No allowances	1	↓					
	- Less than 100 KM.....	2						
	- 101 - 150 KM.....	3						
	- 151 - 200 KM.....	4						
	- 201 - 250 KM.....	5						
	- 251 - 300 KM.....	6						
	- 301 KM and more.....	7						
88	WHAT IS THE TOTAL ANNUAL AMOUNT OF ADDITIONAL BENEFITS FROM YOUR MAIN JOB? (all related to regular monthly allowances)							
	- Nothing	1	KRAJ					
	- Less than 100 KM	2						
	- 101 - 200 KM	3						
	- 201 - 300 KM	4						
	- 301 - 500 KM	5						
	- 501 - 700 KM	6						
	- 701 - 1000 KM	7						
	- 1001 KM and more	8						
- to be answered by head of household or other most familiar person -								
89	WHAT IS THE TOTAL NET ANNUAL INCOME OF YOUR HOUSEHOLD (all household members)?							
	- No income.....	01						
	- Up to 1000 KM	02						
	- 1001 - 2000 KM	03						
	- 2001 - 3000 KM	04						
	- 3001 - 4000 KM.....	05						
	- 4001 - 5000 KM.....	06						
	- 5001 - 7000 KM.....	07						
	- 7001 - 10000 KM	08						
	- 10001 - 15000 KM	09						
	- 15001 - 20000 KM	10						
	- 20001 - 30000 KM	11						
	- 30001 and more.....	12						

Начелник Одјелјења за израду публикационих база података и статистичких публикација
Head of Division for Creation of Publication Data Bases and Statistical Publications

Владан Сибиновић
Vladan Sibinović

Рукопис припремио / *Prepared by*

Владимир Копривица
Vladimir Koprivica

Дизајн / *Design*

Никола Котроман
Nikola Kotroman

Редакциони одбор / *Redactional Board*

Јелена Ђокић, Милка Михолчић, Нада Јаковљевић, Биљана Ђукић, Богдана Радић
Jelena Đokić, Milka Miholjčić, Nada Jakovljević, Biljana Đukić, Bogdana Radić

Одговара / *Person responsible*

Радмила Чичковић, директор
Radmila Čičković, Director General

Издаје: Републички завод за статистику, Република Српска,
Бања Лука, Вељка Млађеновића 12 д, Тел. 051/450-275,
Билтен је објављен и на Интернету на адреси: <http://www.rzs.rs.ba>,
e-mail: stat@rzs.rs.ba
Тираж: 100 примјерака
Published by: Republika Srpska Institute of Statistics,
Banja Luka, Veljka Mladenovića 12 d St., phone: +387 51 450 275,
Bulletin is available on the internet at: <http://www.rzs.rs.ba>,
e-mail: stat@rzs.rs.ba
Circulation: 100 copies