



РЕПУБЛИКА СРПСКА
РЕПУБЛИЧКИ ЗАВОД ЗА СТАТИСТИКУ
REPUBLIKA SRPSKA
INSTITUTE OF STATISTICS

МЈЕСЕЧНИ СТАТИСТИЧКИ ПРЕГЛЕД

MONTHLY STATISTICAL REVIEW



2022

МАРТ/MARCH

СТАТИСТИЧКИ ПРЕГЛЕД
STATISTICAL REVIEW



МЈЕСЕЧНИ СТАТИСТИЧКИ ПРЕГЛЕД MONTHLY STATISTICAL REVIEW



ИЗДАЈЕ: Републички завод за статистику Републике Српске, Бања Лука, Вељка Млађеновића 12д
PUBLISHED BY: Republika Srpska Institute of Statistics, Banja Luka, Veljka Mladenovića 12d

ГЛАВНИ И ОДГОВОРНИ УРЕДНИК: Дарко Милуновић, в. д. директора Републичког завода за статистику
EDITOR IN CHIEF: Darko Milunović, Acting Director of the Republika Srpska Institute of Statistics

РЕДАКЦИОНИ ОДБОР: Дарко Милуновић, Радосав Савановић, Жељко Асентић, Миле Васић, Младен Шевкушић, Владан Сибиновић, Биљана Ђукић, Жељка Драшковић, Рада Радановић, Јелена Гламоџика

EDITORIAL BOARD: Darko Milunović, Radosav Savanović, Željko Asentić, Mile Vasić, Mladen Ševkušić, Vladan Sibinović, Biljana Đukić, Željka Drašković, Rada Radanović, Jelena Glamočika

НАЧЕЛНИК ОДЈЕЉЕЊА ЗА ПУБЛИКАЦИЈЕ, ОДНОСЕ СА ЈАВНОШЋУ И ПОВЈЕРЉИВОСТ СТАТИСТИЧКИХ ПОДАТАКА: Владан Сибиновић
HEAD OF DIVISION FOR PUBLICATIONS, PUBLIC RELATIONS AND STATISTICAL DATA CONFIDENTIALITY: Vladan Sibinović

ГРАФИЧКА ПРИПРЕМА, ИЗРАДА ГРАФИКОНА И КОРИЦЕ: Владан Сибиновић, Александра Зец, Огњен Игњић
GRAPHIC, GRAPHIC DESIGN AND COVER DESIGN: Vladan Sibinović, Aleksandra Zec, Ognjen Ignjić

ПРЕВОД: Јелена Кандић
TRANSLATION: Jelena Kandić

ШТАМПА: „MARKOS DESIGN & PRINT STUDIO“, Бања Лука
PRINTED BY: „MARKOS DESIGN & PRINT STUDIO“, Banja Luka

ЗА ШТАМПАРИЈУ: Игор Јаковљевић
FOR THE PRINTING COMPANY: Igor Jakovljević

САДРЖАЈ

CONTENTS

УВОД INTRODUCTION	5
ПОДРУЧЈА ДЈЕЛАТНОСТИ ПРЕМА КД БиХ 2010 SECTIONS OF ECONOMIC ACTIVITY ACCORDING TO KD BiH 2010	5
ЗНАКОВИ И СИМБОЛИ SIGNS AND SYMBOLS	6
ЈЕДИНИЦЕ МЈЕРЕ И СКРАЋЕНИЦЕ UNITS OF MEASURE AND ABBREVIATIONS	6
ОСНОВНИ ПОДАЦИ О РЕПУБЛИЦИ СРПСКОЈ MAIN DATA ON REPUBLIKA SRPSKA	7
СТАНОВНИШТВО POPULATION	8
ПРИРОДНО КРЕТАЊЕ NATURAL MOVEMENTS	9
1.1. Природно кретање становништва Natural changes of population	9
УНУТРАШЊЕ МИГРАЦИЈЕ INTERNAL MIGRATION	10
1.2. Досељено и одсељено становништво Immigrated and emigrated population	10
ПЛАТЕ WAGES	11
ПЛАТЕ WAGES	12
2.1. Просјечне исплаћене бруто плате по подручјима КД Average gross wages paid by section of activity classification	13
2.2. Просјечне исплаћене нето плате по подручјима КД Average net wages paid by section of activity classification	14
2.3. Номинални и реални индекси нето плата Nominal and real indices of net wages	15
ТРОМЈЕСЕЧНИ БРУТО ДОМАЋИ ПРОИЗВОД QUARTERLY GROSS DOMESTIC PRODUCT	16
3.1. Тромјесечни бруто домаћи производ, текуће цијене Quarterly gross domestic product, current prices	18
3.2. Тромјесечни бруто домаћи производ, стопе реалног раста, промјене у односу на исто тромјесечје претходне године Quarterly gross domestic product, real growth rates, changes compared to the same quarter of the previous year	18
ЦИЈЕНЕ PRICES	20
ПОТРОШАЧКЕ ЦИЈЕНЕ CONSUMER PRICES	21
4.1. Индекси потрошачких цијена Consumer prices indices	22
4.2. Индекси потрошачких цијена по главним одјелима потрошње Consumer price indices by main divisions of consumption	23
ЦИЈЕНЕ ПРОИЗВОЂАЧА ИНДУСТРИЈСКИХ ПРОИЗВОДА PRODUCER PRICES OF INDUSTRIAL PRODUCTS	24
4.3. Индекси цијена произвођача индустријских производа Producer price indices of industrial products	25
4.4. Индекси цијена произвођача индустријских производа по намени потрошње и подручјима и областима КД Producer price indices of industrial products by purpose of consumption and by section and division of activity classification	26
ПОЉОПРИВРЕДА И ШУМАРСТВО AGRICULTURE AND FORESTRY	28
ПОЉОПРИВРЕДА AGRICULTURE	29
5.1. Кравље млијеко и млијечни производи Cow's milk and dairy products	29
5.2. Клање стоке и живине у кланицама Slaughter of livestock and poultry in slaughterhouses	31
5.3. Продаја пољопривредних производа на зеленим пијацама Sale of agricultural products in green markets	33
5.4. Откупљени и продати производи пољопривреде, шумарства и рибарства Purchased and sold products of agriculture, forestry and fishing	34
5.5. Индекси цијена у пољопривреди Agricultural price indices	35

ШУМАРСТВО FORESTRY	36
5.6. Производња шумских сортимената Production of forest assortments	36
5.7. Продаја шумских сортимената Sale of forest assortments	37
ИНДУСТРИЈА INDUSTRY	38
ИНДЕКСИ ИНДУСТРИЈСКЕ ПРОИЗВОДЊЕ INDICES OF INDUSTRIAL PRODUCTION	39
6.1. Изворни индекси индустријске производње према ГИГ Original indices of industrial production by MIGs	39
6.2. Изворни индекси индустријске производње по подручјима и областима КД Original indices of industrial production by sections and divisions of activity classification	40
6.3. Изворни индекси индустријске производње према ГИГ Original indices of industrial production by MIGs.....	42
6.4. Изворни индекси индустријске производње по подручјима и областима КД Original indices of industrial production by sections and divisions of activity classification	42
6.5. Десезонирани и календарски прилагођени индекси индустријске производње и тренд Seasonally and working-day adjusted indices of industrial production and trend	44
ЗАПОСЛЕНИ У ИНДУСТРИЈИ EMPLOYEES IN INDUSTRY	45
6.6. Индекси запослених у индустрији по подручјима КД Indices of employees in industry by sections of activity classification	45
ГРАЂЕВИНАРСТВО CONSTRUCTION	46
7.1. Изворни индекси производње у грађевинарству Original indices of production in construction	47
7.2. Тромјесечни индекси производње у грађевинарству Quarterly indices of production in construction	48
СПОЉНА ТРГОВИНА EXTERNAL TRADE	49
8.1. Биланс робне размјене са иностранством External trade balance	50
8.2. Вриједност извоза и индекси према подручјима КД Value of export and indices by section of activity classification	51
8.3. Вриједност увоза и индекси према подручјима КД Value of import and indices by section of activity classification	53
8.4. Извоз по земљама најважнијим партнерима Export by main partner country	54
8.5. Увоз по земљама најважнијим партнерима Import by main partner country	55
ДИСТРИБУТИВНА ТРГОВИНА DISTRIBUTIVE TRADE	56
9.1. Индекси промета трговине на мало, у текућим цијенама Indices of turnover in retail trade, current prices	57
УГОСТИТЕЉСТВО HOTELS AND RESTAURANTS	59
10.1. Индекси промета по областима Turnover indices by division.....	60
ТУРИЗАМ TOURISM	61
11.1. Доласци и ноћења туриста и индекси Tourist arrivals and nights and indices	62
САОБРАЋАЈ И ВЕЗЕ TRANSPORT AND COMMUNICATIONS	64
12.1. Превезени путници и путнички километри по гранама Transported passengers and passenger kilometres by branch	66
12.2. Превезена роба и тонски километри по гранама Transported goods and tonne kilometres by branch	67
12.3. Поштанске услуге Postal activities	67

УВОД

Мјесечни статистички преглед свеобухватна је општа публикација која на једном мјесту даје серију најважнијих показатеља развоја Републике Српске, који су од посебне важности за статистички систем и за које су корисници највише заинтересовани.

У Мјесечном статистичком прегледу приказани су подаци систематизовани у 12 статистичких области. Наведене области углавном су стандардни садржаји као и у сличним публикацијама земаља у региону, а подаци су представљени на мјесечном, тромјесечном и годишњем нивоу.

Подаци приказани у прегледу званични су статистички подаци који се прикупљају и обрађују у складу са Статистичким програмом Републике Српске. Поред података које прикупља и обрађује Републички завод за статистику Републике Српске, у Прегледу се два пута годишње, у јануару и августу, објављују подаци Завода за запошљавање.

Мјесечни подаци статистика спољне трговине су претходни подаци и евентуалне извршене исправке означавају се у Прегледу у којем је извршена исправка.

У табелама изложени су основни подаци из текућег периода са упоредним прегледом података из претходног периода с циљем да се задовоље основне потребе широког круга корисника.

Годишње серије обухватају пет посљедњих узастопних година, тромјесечне осам посљедњих узастопних тромјесеца, а мјесечне серије обухватају период од тринаест посљедњих мјесеци.

Помоћу методе индекса у табеларном и графичком приказу, приказане су релативне промјене вриједности обиљежја у различитим временским тренуцима као оригиналне серије. Само у неким поглављима, помоћу методе декомпозиције временских серија приказане су цикличне и сезонске компоненте.

Подаци који се дају по одређеним нивоима класификације дјелатности, исказани су према КД БиХ 2010, која садржајно и структурно у потпуности одговара ЕУ Статистичкој класификацији дјелатности NACE Rev.2.

ПОДРУЧЈА ДЈЕЛАТНОСТИ ПРЕМА КД БиХ 2010¹⁾

Пољопривреда, шумарство и риболов
Вађење руда и камена
Прерађивачка индустрија
Производња и снабдијевање електричном енергијом, гасом и паром и климатизација
Снабдијевање водом; канализација, управљање отпадом и дјелатности санације (ремедијације) животне средине
Грађевинарство
Трговина на велико и на мало, поправка моторних возила и мотоцикала
Саобраћај и складиштење
Дјелатности пружања смјештаја, припреме и послуживања хране, хотелијерство и угоститељство
Информације и комуникације
Финансијске дјелатности и дјелатности осигурања
Пословање некретнинама
Стручне, научне и техничке дјелатности
Административне и помоћне услужне дјелатности
Јавна управа и одбрана; обавезно социјално осигурање
Образовање
Дјелатности здравствене заштите и социјалног рада
Умјетност, забава и рекреација
Остале услужне дјелатности
Дјелатности екстериторијалних организација и органа

INTRODUCTION

Monthly Statistical Review is a comprehensive general publication which, in one place, provides a series of the most significant indicators of the development of Republika Srpska, which are of utmost importance for the statistical system and which users find the most interesting.

Monthly Statistical Review presents data systematised into 12 statistical fields. These fields are mostly standard contents, which are also presented in similar publications of the neighbouring countries. Data are presented as monthly, quarterly and annual data.

The data presented in this Review are official statistical data which are collected and processed in accordance with the Statistical Programme of Republika Srpska. In addition to the data collected and processed by the Republika Srpska Institute of Statistics, data obtained from the Employment Office are also published in the Review twice a year, in January and August.

Monthly data of external trade statistics are preliminary data and any corrections made are indicated in the Review in which these corrections were made.

Tables present main data for the current period with a comparative review of data from the previous period, in order to meet basic needs of a wide range of users.

Annual series cover the last five consecutive years, quarterly series cover eight consecutive quarters, while monthly series cover a thirteen-month period from the current and previous year.

Using the index method, tables and graphs show relative changes in the values of characteristics at various time points, as original series. Cyclic and seasonal components are presented in some of the chapters, using the method of time series decomposition.

Data presented by specific level of the activity classification are given in accordance with the KD BiH 2010 which is in its content and structure fully harmonised with the Statistical Classification of Economic Activities NACE Rev.2.

SECTIONS OF ECONOMIC ACTIVITY ACCORDING TO KD BiH 2010¹⁾

A Agriculture, forestry and fishing
B Mining and quarrying
C Manufacturing
D Electricity, gas, steam and air conditioning supply
E Water supply; sewerage, waste management and remediation activities
F Construction
G Wholesale and retail trade; repair of motor vehicles and motorcycles
H Transport and storage
I Accommodation and food service activities
J Information and communication
K Financial and insurance activities
L Real estate activities
M Professional, scientific and technical activities
N Administrative and support service activities
O Public administration and defence; compulsory social security
P Education
Q Human health and social work activities
R Arts, entertainment and recreation
S Other service activities
U Activities of extraterritorial organisations and bodies

¹⁾ Класификација дјелатности КД БиХ 2010, заснована на Статистичкој класификацији дјелатности у ЕУ, NACE Rev.2
Classification of economic activities KD BH 2010, based on the Statistical classifications of economic activities EU, NACE Rev.2

ЗНАКОВИ И СИМБОЛИ

- нема појаве
- *** повјерљив податак
- 0 податак је мањи од 0,5 од дате јединице мјере
- () непотпун, недовољно провјерен или процијењен податак
- * исправљен податак
- ∅ просјек
- ¹⁾ знак за напомену

ЈЕДИНИЦЕ МЈЕРЕ И СКРАЋЕНИЦЕ

ГИГ	Главне индустријске групе дефинисане на основу економске намјене производа
КД	Класификација дјелатности КД БиХ 2010
КМ	конвертибилна марка
хиљ.	хиљаду
мил.	милион
t	тона
km ²	квадратни километар
m ²	квадратни метар
m ³	кубни метар
I	прво тромјесечје
II	друго тромјесечје
III	треће тромјесечје
IV	четврто тромјесечје
јан	јануар
феб	фебруар
мар	март
апр	април
мај	мај
јун	јун
јул	јул
авг	август
сеп	септембар
окт	октобар
нов	новембар
дец	децембар
д.н.	другдје неспоменуто

SIGNS AND SYMBOLS

- no occurrence
- *** confidential data
- 0 data is lower than 0.5 of the given unit of measure
- () incomplete, not enough adjusted or estimated data
- * corrected data
- ∅ average
- ¹⁾ footnote

UNITS OF MEASURE AND ABBREVIATIONS

ГИГs	Main industrial groups defined in accordance with economic purpose of products
КМ	convertible mark
thous.	thousand
mill.	million
t	tonnes
km ²	square kilometre
m ²	square metre
m ³	cubic metre
I	first quarter
II	second quarter
III	third quarter
IV	fourth quarter
Jan	January
Feb	February
Mar	March
Apr	April
May	May
Jun	June
Jul	July
Aug	August
Sep	September
Oct	October
Nov	November
Dec	December
n.e.c.	not elsewhere classified

ОСНОВНИ ПОДАЦИ О РЕПУБЛИЦИ СРПСКОЈ MAIN DATA ON REPUBLIKA SRPSKA

ГЕОГРАФСКИ ПОДАЦИ GEOGRAPHICAL DATA

ПОВРШИНА, km² (према Дејтонском споразуму) **24 641¹⁾**
AREA, km² (according to the Dayton peace agreement)

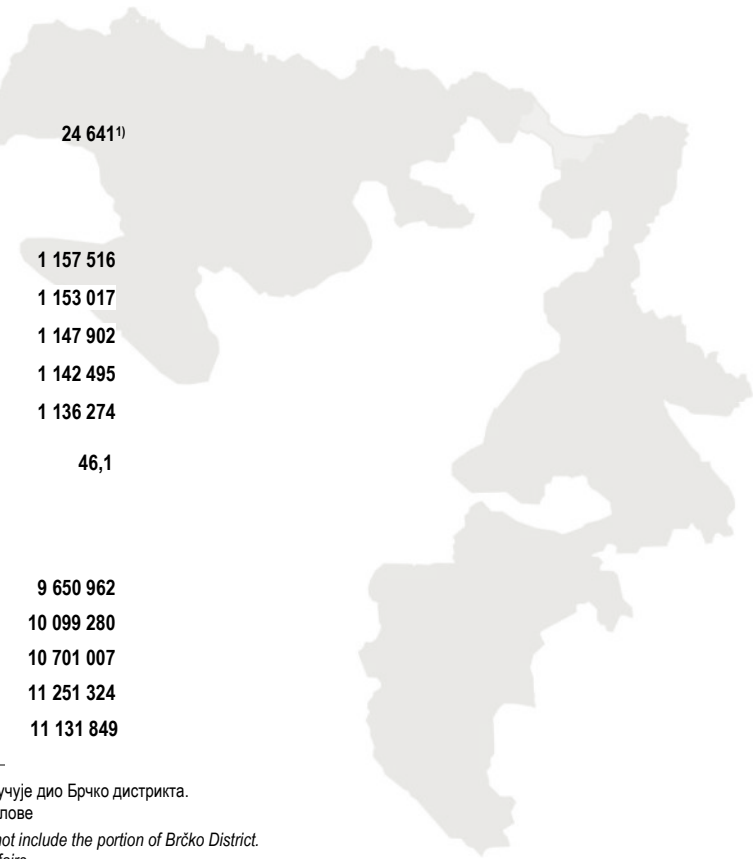
СТАНОВНИШТВО (процјена)²⁾ POPULATION (estimate)²⁾

2016	1 157 516
2017	1 153 017
2018	1 147 902
2019	1 142 495
2020	1 136 274

БРОЈ СТАНОВНИКА НА 1 km² **46,1**
POPULATION PER 1 km²

БРУТО ДОМАЋИ ПРОИЗВОД (ESA 2010), хилџ. КМ GROSS DOMESTIC PRODUCT – ESA 2010, thous. KM

2016	9 650 962
2017	10 099 280
2018	10 701 007
2019	11 251 324
2020	11 131 849



¹⁾ Привремени податак о површини Републике Српске који не укључује дио Брчко дистрикта.
Извор: Републичка управа за геодетске и имовинско-правне послове
Temporary data on the surface area of Republika Srpska which do not include the portion of Brčko District.
Source: Republic Administration for Geodetic and Property-Legal Affairs

²⁾ Подаци о укупном броју становника за 2020. годину процијенјени су на основу резултата Пописа становништва спроведеног у октобру 2013. године, као и годишњих резултата обраде статистике природног и миграторног кретања становништва.
Data on the total population for 2020 were estimated based on the results of the Census of Population, which was conducted in October 2013, and based on annual results of the processing of statistics on natural and migratory population movements.



СТАНОВНИШТВО

POPULATION



ПРИРОДНО КРЕТАЊЕ

У Републици Српској у првом тромјесечју 2022. године регистровано је 5 544 умрлих и 1 990 живорођених лица. Број живорођених лица у првом тромјесечју 2022. године мањи је за 0,4% у односу на прво тромјесечје 2021. године, док је број умрлих у првом тромјесечју 2022. године већи за 17,0% у односу на прво тромјесечје 2021. године. У првом тромјесечју 2022. године број регистрованих склопљених бракова мањи је за 18,0%, док је број регистрованих разведених бракова мањи за 6,0%, у односу на исти период 2021. године.

Подаци о рођеним, умрлим лицима и о закљученим браковима прикупљају се од матичних служби, а подаци о разведеним браковима прикупљају се од судова надлежних за разводе бракова.

Статистика рођења обухвата живорођене и мртворођене. Статистика умрлих лица обухвата сваки случај смрти. Статистика закључених бракова обухвата бракове који су закључени на законом предвиђени начин, тј. оне које су уписани у матичну књигу вјенчаних. Статистика разведених бракова обухвата бракове који су разведени пресудом надлежног суда.

Исказани тромјесечни подаци о броју живорођених, умрлих лица, склопљених и разведених бракова, представљају укупан број регистрованих случајева у матичним службама и судовима Републике Српске, а годишњи подаци исказују се по мјесту уобичајеног становања.

1.1. Природно кретање становништва¹⁾

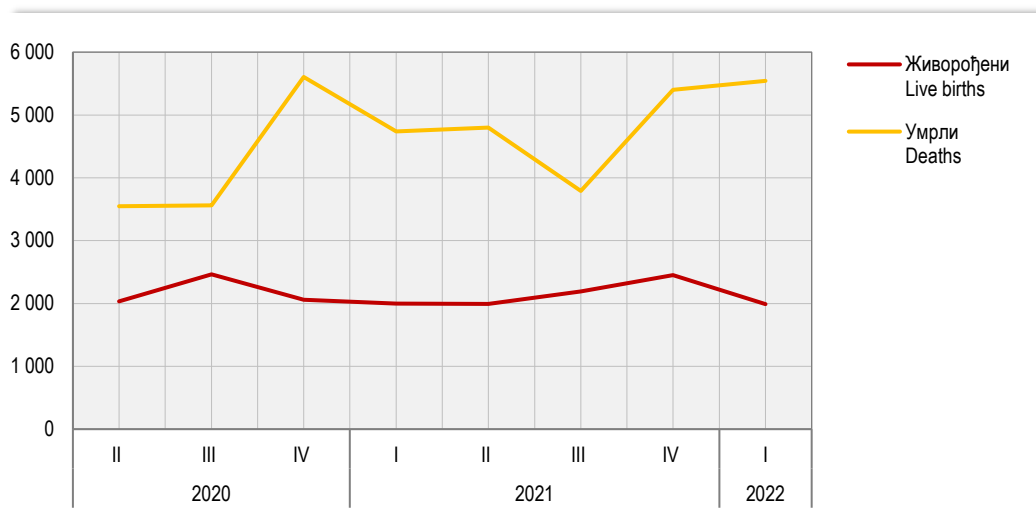
Natural changes of population¹⁾

	Живорођени Livebirths			Умрли Deaths			Бракови Marriages	
	укупно total	мушко male	женско female	укупно total	мушко male	женско female	склопљени married	разведени divorced
2020								
II	2 036	1 084	952	3 548	1 789	1 759	722	215
III	2 464	1 242	1 222	3 560	1 837	1 723	1 819	187
IV	2 059	1 072	987	5 605	2 975	2 630	1 113	258
2021								
I	1 997	1 056	941	4 739	2 438	2 301	905	151
II	1 994	1 010	984	4 802	2 504	2 298	1 248	243
III	2 193	1 125	1 068	3 789	1 945	1 844	2 041	233
IV	2 450	1 250	1 200	5 402	2 736	2 666	1 092	241
2022								
I	1 990	1 007	983	5 544	2 792	2 752	742	142

¹⁾ Тромјесечни подаци су подложни пројенама до њиховог коначног годишњег објављивања. / Quarterly data are subject to change until their final annual publication.

Графикон 1. Живорођени и умрли по тромјесечјима

Graph 1. Live births and deaths by quarters



СТАНОВНИШТВО POPULATION

УНУТРАШЊЕ МИГРАЦИЈЕ

У првом тромјесечју 2022. године, у Републици Српској број досељеног становништва био је за 58 већи него број одсељеног.

Административни извор података за статистичку активност унутрашње миграције становништва Републике Српске је Агенција за идентификациона документа, евиденцију и размјену података Босне и Херцеговине.

Законска обавеза пријаве и одјаве пребивалишта заснива се на Закону о пребивалишту и боравишту држављана БиХ ("Службени гласник БиХ", број 32/01). Републички завод за статистику тромјесечно преузима разврстане податке о пријавама и одјавама пребивалишта за ниво Републике Српске од Агенције за идентификациона документа, евиденцију и размјену података Босне и Херцеговине.

Претходни подаци објављени у овом Прегледу обухватају кретања становништва на територији Републике Српске на основу веза одјаве/пријаве пребивалишта држављана Републике Српске, ФБиХ/БиХ.

INTERNAL MIGRATION

In the first quarter of 2022, Republika Srpska recorded more immigration than emigration cases, namely there were 58 immigrants more.

The administrative source of data for the survey on internal migrations of population of Republika Srpska is the Agency for Identification Documents, Registers and Data Exchange of Bosnia and Herzegovina.

The legal obligation of the registration/cancellation of the place of residence is stipulated in the Law on Permanent and Temporary Residence of Citizens of BH ("Official Gazette of BH", No. 32/01). The Republika Srpska Institute of Statistics takes over quarterly breakdowns of the registrations/cancellations of the place of residence at the Republika Srpska level from the Agency for Identification Documents, Registers and Data Exchange of Bosnia and Herzegovina.

Preliminary data published in this Review cover population movements on the territory of Republika Srpska, based on the relations between registrations/cancellations of the place of residence of citizens of Republika Srpska, the FBH and BH.

1.2. Досељено и одсељено становништво¹⁾ Immigrated and emigrated population¹⁾

	Досељено Immigration			Одсељено Emigration			Салдо Net migration		
	укупно total	мушко male	женско female	укупно total	мушко male	женско female	укупно total	мушко male	женско female
2020									
II	1 486	652	834	1 356	605	751	130	47	83
III	3 421	1 653	1 768	2 653	1 121	1 532	768	532	236
IV	1 970	839	1 131	2 173	1 013	1 160	-203	-174	-29
2021									
I	1 856	819	1 037	1 875	827	1 048	-19	-8	-11
II	492	210	282	497	232	265	-5	-22	17
III	828	348	480	796	324	472	32	24	8
IV	2 033	822	1 211	1 869	742	1 127	164	80	84
2022									
I	2 001	924	1 077	1 943	886	1 057	58	38	20

¹⁾ Тромјесечни подаци су подложни пројенама до њиховог коначног годишњег објављивања. / Quarterly data are subject to change until their final annual publication.

ΠΛΑΤΕ WAGES



ПЛАТЕ WAGES

ПЛАТЕ WAGES

Просјечна нето плата исплаћена у марту 2022. године износила је 1 091 КМ и номинално је остала на истом нивоу, док је реално мања за 2,5% у односу на претходни мјесец. У односу на исти мјесец прошле године, просјечна нето плата номинално је већа за 11,6%, а реално за 2,2%. Просјечна бруто плата исплаћена у марту 2022. године износила је 1 642 КМ.

Највиша просјечна нето плата у марту 2022. године, посматрано по подручјима дјелатности, исплаћена је у подручју *Финансијске дјелатности и дјелатности осигурања* и износила је 1 559 КМ, а најнижа у подручју *Грађевинарство*, 797 КМ.

У марту 2022. године, у односу на фебруар 2022, највећи номинални раст нето плате забиљежен је у подручјима *Трговина на велико и на мало, поправка моторних возила и мотоцикала* 4,7%, *Информације и комуникације* 4,4% и *Пољопривреда, шумарство и риболов* 3,4%.

У марту 2022. године, у односу на фебруар 2022, највеће номинално смањење нето плате забиљежено је у подручјима *Вађење руда и камена* 8,1%, *Производња и снабдијевање електричном енергијом, гасом, паром и климатизација* 5,1% и *Дјелатности пружања смјештаја, припреме и послуживања хране, хотелијерство и угоститељство* 2,7%.

Подаци о просјечним платама су добијени на основу Мјесечног извјештаја о запосленима и платама запослених, РАД-1, које достављају пословни субјекти и њихове јединице у саставу, без обзира на облик организовања и облик власништва. Као основ за добијање података служи постојећа финансијско-књиговодствена документација, као и кадровска односно персонална евиденција.

Мјесечна статистичка активност о запосленима и платама запослених (РАД-1), на бази које се прикупљају подаци о исплаћеним платама, спроводи се на узорку којим је обухваћено око 70% укупног броја запослених у пословним субјектима. Критеријуми који су коришћени за избор јединица у узорак су: општина, подручје Класификације дјелатности и величина пословног субјекта дефинисана на основу броја запослених. Због непотпуног оквира, који је заснован на административном извору, мјесечним узорком нису обухваћени предузетници.

Просјечне бруто и нето плате рачунају се тако што се укупно исплаћена маса плата у мјесецу дијели са бројем запослених на које се односе извршене исплате. Номинални индекс просјечних нето плата је однос између номиналних износа просјечних нето плата у одређеним периодима посматрања. Реални индекс је однос између номиналног индекса просјечних нето плата и индекса потрошачких цијена у одговарајућем периоду.

Бруто плате и нето плате обухватају исплате за рад у пуном, краћем од пуног и дужем од пуног радног времена (прековремени рад) и накнаде плата за неизвршене а плаћене часове рада (годишњи одмор, државне празнике и нерадне дане утврђене законом, плаћено одсуство, одсузност за стручно усавршавање, застоје у раду без кривице запослених и боловање које иде на терет послодавца).

Бруто плате и нето плате не обухватају остала лична примања као што су топли оброк, превоз, регрес, солидарна помоћ, једнократна новчана помоћ и сл. Не укључују се ни примања по уговору о повременим и привременим пословима, накнаде за ауторска дјела, отпремнине и јубиларне награде, те остале бенефиције запослених, као ни накнаде за боловање које не иде на терет послодавца.

Average net wage paid in March 2022 was 1,091 KM and nominally it remained unchanged in comparison with the previous month, while really it was 2.5% lower. Compared to the same month of the previous year, average net wage was nominally 11.6% higher and really 2.2% higher. Average gross wage paid in March 2022 was 1,642 KM.

The highest average net wage in March 2022, by section of economic activities, was paid in the section Financial and insurance activities and it amounted to 1,559 KM, while the lowest one was paid in the section Construction 797 KM.

In March 2022, compared to February 2022, the highest nominal increase in net wages was recorded in the sections Wholesale and retail trade; repair of motor vehicles and motorcycles 4.7%, Information and communication 4.4% and Agriculture, forestry and fishing 3.4%.

In March 2022, compared to February 2022, the highest nominal decrease in net wages was recorded in the sections Mining and quarrying 8.1%, Electricity, gas, steam and air – conditioning supply 5.1% and Accommodation and food service activities 2.7%.

Data on average wages were obtained through the Monthly report on employees and their wages, RAD-1, submitted by business entities and their units in composition, regardless of their form of organisation and type of ownership. The existing financial and bookkeeping documentation and personnel records are used as the basis for obtaining data.

Monthly statistical activity on employees and their wages (RAD-1), based on which the data on paid wages are collected, is carried out on a sample covering approximately 70% of the total number of employees of business entities. The criteria used to select units for the sample are the following: municipality, section of the Classification of Economic Activities and business entity size, defined based on the number of employees. Since the framework is not complete, as it is based on an administrative source, entrepreneurs are not covered by the monthly sample.

Average gross and net wages represent a quotient between total paid wages in a month and number of employees paid in the reference month. Nominal index of average net wages represents a ratio between nominal amounts of average net wages in certain observation periods. Real index is a ratio between the nominal index of average net wages and the consumer price index in a given period.

Gross wages and net wages cover salaries for full time, part time and overtime work, payments from business entity resources for paid but not worked hours, such as annual leave, national holidays and days off as prescribed by law, paid leave, paid leave for vocational training, work interruptions without employees' fault and sick-leave paid by employer.

Gross wages and net wages do not cover other personal income, such as money for luncheon vouchers, transport to/from work place, recourse, solidarity aid and one-off financial aid, etc. Payments based on contracts for temporary and occasional jobs, author compensations, severance pays, jubilee benefits, and other benefits to employees are not covered. Also, wages do not include payments for sick leave that are not paid by the employer.

2.1. Просјечне исплаћене бруто плате по подручјима КД
Average gross wages paid by section of activity classification

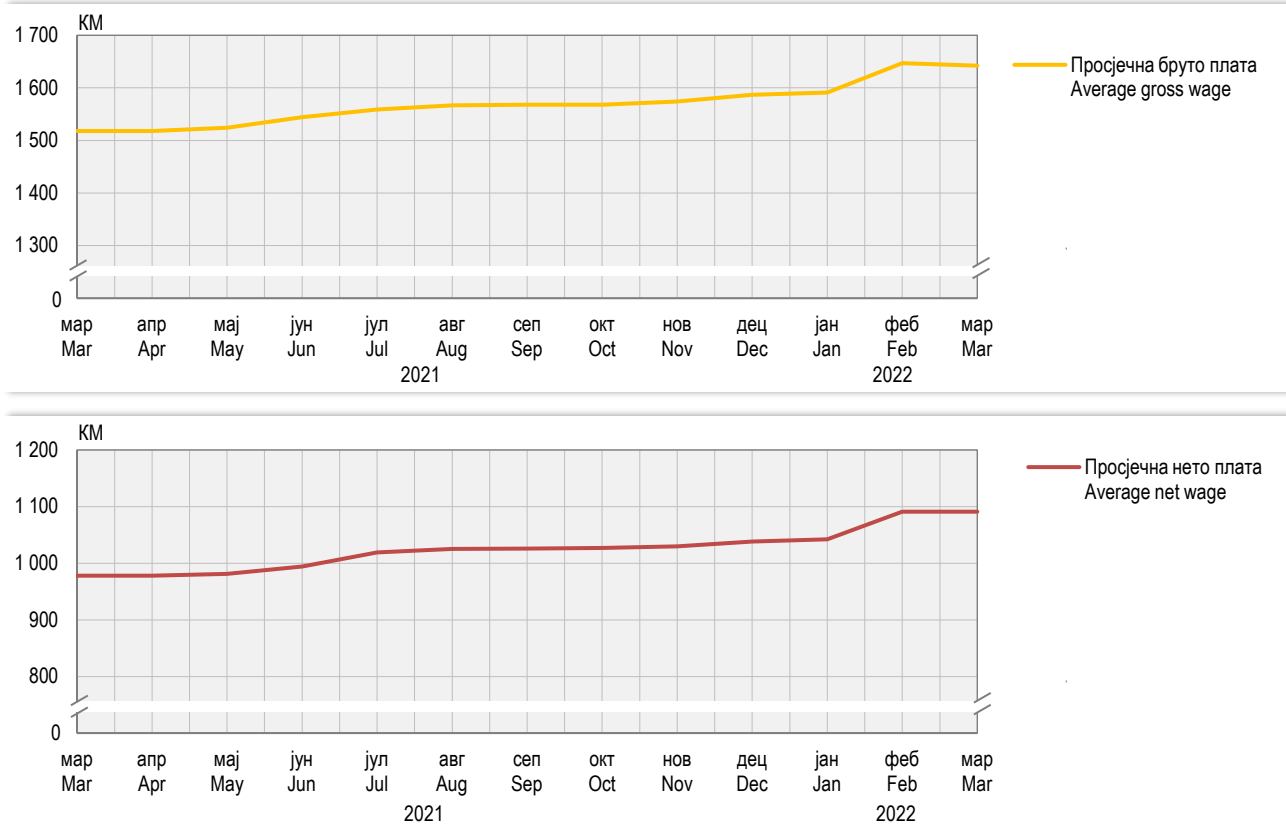
						2021												2022		
	2017	2018	2019	2020	2021	мар	апр	мај	јун	јул	авг	сеп	окт	нов	дец	јан	феб	мар		
						Mar	Apr	May	Jun	Jul	Aug	Sep	Oct	Nov	Dec	Jan	Feb	Mar		
УКУПНО TOTAL	1 331	1 358	1 407	1 485	1 546	1 518	1 518	1 524	1 544	1 559	1 567	1 568	1 568	1 574	1 587	1 591	1 647	1 642		
A Пољопривреда, шумарство и риболов <i>Agriculture, forestry and fishing</i>	1 165	1 157	1 165	1 201	1 239	1 206	1 232	1 210	1 238	1 253	1 264	1 267	1 273	1 271	1 258	1 298	1 280	1 322		
B Вађење руда и камена <i>Mining and quarrying</i>	1 771	1 810	1 863	1 950	2 073	2 011	1 973	2 018	2 183	2 092	2 087	2 103	2 063	2 148	2 081	2 091	2 423	2 207		
C Прерађивачка индустрија <i>Manufacturing</i>	968	1 017	1 080	1 132	1 193	1 157	1 190	1 163	1 183	1 217	1 221	1 196	1 209	1 222	1 234	1 254	1 253	1 261		
D Производња и снабдијевање електричном енергијом, гасом и паром и климатизација <i>Electricity, gas, steam and air conditioning supply</i>	1 760	1 854	1 908	1 955	2 087	2 055	2 018	2 044	2 179	2 059	2 094	2 122	2 098	2 120	2 112	2 097	2 359	2 230		
E Снабдијевање водом; канализација, управљање отпадом и дјелатности санације (ремедијације) животне средине <i>Water supply; sewerage, waste management and remediation activities</i>	1 114	1 204	1 226	1 297	1 332	1 314	1 309	1 325	1 340	1 333	1 336	1 342	1 336	1 343	1 358	1 367	1 402	1 384		
F Грађевинарство <i>Construction</i>	874	914	969	1 015	1 112	1 077	1 089	1 088	1 102	1 113	1 131	1 138	1 141	1 142	1 158	1 166	1 180	1 190		
G Трговина на велико и на мало, поправка моторних возила и мотоцикала <i>Wholesale and retail trade; repair of motor vehicles and motorcycles</i>	939	988	1 070	1 132	1 178	1 138	1 155	1 154	1 170	1 179	1 191	1 202	1 205	1 215	1 237	1 219	1 269	1 318		
H Саобраћај и складиштење <i>Transport and storage</i>	1 009	1 028	1 055	1 141	1 150	1 133	1 142	1 153	1 153	1 159	1 151	1 157	1 152	1 153	1 155	1 163	1 227	1 224		
I Дјелатности пружања смјештаја, припреме и послуживања хране, хотелијерство и угоститељство <i>Accommodation and food service activities</i>	897	907	989	1 103	1 111	1 171	1 066	1 058	1 070	1 099	1 123	1 157	1 117	1 153	1 176	1 228	1 319	1 306		
J Информације и комуникације <i>Information and communication</i>	1 882	1 972	2 016	2 083	2 117	2 152	2 080	2 245	2 138	2 137	2 144	2 126	2 128	2 086	2 154	2 385	2 288	2 387		
K Финансијске дјелатности и дјелатности осигурања <i>Financial and insurance activities</i>	2 159	2 218	2 246	2 311	2 412	2 401	2 357	2 422	2 363	2 426	2 377	2 513	2 463	2 409	2 554	2 311	2 395	2 413		
L Пословање некретнинама <i>Real estate activities</i>	996	1 023	1 190	1 212	1 289	1 217	1 260	1 291	1 277	1 326	1 320	1 308	1 312	1 321	1 318	1 412	1 443	1 435		
M Стручне, научне и техничке дјелатности <i>Professional, scientific and technical activities</i>	1 458	1 449	1 448	1 469	1 596	1 543	1 610	1 631	1 638	1 583	1 556	1 594	1 626	1 596	1 580	1 618	1 681	1 740		
N Административне и помоћне услугне дјелатности <i>Administrative and support service activities</i>	879	914	1 049	1 168	1 336	1 203	1 200	1 212	1 237	1 393	1 445	1 461	1 480	1 496	1 601	1 101	1 330	1 343		
O Јавна управа и одбрана; обавезно социјално осигурање <i>Public administration and defence; compulsory social security</i>	1 789	1 815	1 848	1 972	2 013	1 991	1 981	1 997	2 009	2 032	2 035	2 025	2 025	2 025	2 048	2 043	2 120	2 089		
P Образовање <i>Education</i>	1 348	1 354	1 425	1 540	1 585	1 568	1 563	1 561	1 541	1 606	1 618	1 619	1 617	1 607	1 605	1 623	1 655	1 670		
Q Дјелатности здравствене заштите и социјалног рада <i>Human health and social work activities</i>	1 690	1 682	1 703	1 818	1 894	1 848	1 831	1 847	1 874	1 903	1 935	1 933	1 934	1 955	1 955	1 978	2 050	2 063		
R Умјетност, забава и рекреација <i>Arts, entertainment and recreation</i>	901	926	980	1 081	1 220	1 233	1 173	1 162	1 215	1 263	1 218	1 251	1 251	1 260	1 248	1 299	1 342	1 343		
S Остале услужне дјелатности <i>Other service activities</i>	1 314	1 267	1 433	1 445	1 558	1 507	1 523	1 598	1 500	1 586	1 520	1 574	1 598	1 586	1 608	1 666	1 633	1 585		

ПЛАТЕ WAGES

2.2. Просјечне нето плате по подручјима КД Average net wages paid by section of activity classification

	KM																			
	2017	2018	2019	2020	2021	2021												2022		
						мар Mar	апр Apr	мај May	јун Jun	јул Jul	авг Aug	сеп Sep	окт Oct	нов Nov	дец Dec	јан Jan	феб Feb	мар Mar		
УКУПНО TOTAL	831	857	906	956	1 004	978	978	981	994	1 019	1 025	1 026	1 027	1 030	1 038	1 042	1 091	1 091		
A Пољопривреда, шумарство и риболов <i>Agriculture, forestry and fishing</i>	725	729	751	779	808	781	797	785	801	824	827	830	840	834	830	855	855	884		
B Вађење руда и камена <i>Mining and quarrying</i>	1 084	1 126	1 178	1 233	1 318	1 271	1 248	1 275	1 374	1 332	1 333	1 350	1 325	1 374	1 336	1 344	1 560	1 434		
C Прерађивачка индустрија <i>Manufacturing</i>	638	675	736	772	820	790	811	794	807	841	843	831	839	847	856	870	885	890		
D Производња и снабдијевање електричном енергијом, гасом и паром и климатизација <i>Electricity, gas, steam and air conditioning supply</i>	1 083	1 152	1 205	1 235	1 326	1 293	1 272	1 288	1 371	1 322	1 342	1 359	1 344	1 356	1 351	1 344	1 518	1 441		
E Снабдијевање водом; канализација, управљање отпадом и дјелатности санације (ремедијације) животне средине <i>Water supply; sewerage, waste management and remediation activities</i>	696	759	791	838	867	848	843	853	864	875	878	882	878	882	889	898	932	922		
F Грађевинарство <i>Construction</i>	548	580	630	661	726	699	705	703	715	731	744	748	750	750	760	767	789	797		
G Трговина на велико и на мало, поправка моторних возила и мотоцикала <i>Wholesale and retail trade; repair of motor vehicles and motorcycles</i>	589	628	696	736	770	739	751	749	759	777	785	792	793	799	814	805	848	888		
H Саобраћај и складиштење <i>Transport and storage</i>	630	652	688	740	755	737	743	748	748	766	762	766	765	766	765	769	826	825		
I Дјелатности пружања смјештаја, припреме и послуживања хране, хотелијерство и угоститељство <i>Accommodation and food service activities</i>	562	575	645	719	729	757	693	690	699	729	743	765	739	764	778	815	901	877		
J Информације и комуникације <i>Information and communication</i>	1 136	1 204	1 270	1 314	1 345	1 355	1 311	1 411	1 347	1 368	1 372	1 361	1 363	1 335	1 375	1 521	1 481	1 546		
K Финансијске дјелатности и дјелатности осигурања <i>Financial and insurance activities</i>	1 321	1 369	1 409	1 449	1 515	1 505	1 475	1 515	1 472	1 526	1 501	1 592	1 562	1 519	1 602	1 477	1 541	1 559		
L Пословање некретнинама <i>Real estate activities</i>	623	646	768	784	839	788	814	833	826	870	867	860	862	867	866	927	959	975		
M Стручне, научне и техничке дјелатности <i>Professional, scientific and technical activities</i>	896	901	922	940	1 024	984	1 024	1 035	1 045	1 022	1 006	1 031	1 050	1 032	1 021	1 049	1 102	1 140		
N Административне и помоћне услугне дјелатности <i>Administrative and support service activities</i>	552	581	681	759	868	778	777	784	797	912	946	956	968	980	1 027	728	887	895		
O Јавна управа и одбрана; обавезно социјално осигурање <i>Public administration and defence; compulsory social security</i>	1 098	1 126	1 167	1 244	1 280	1 255	1 249	1 258	1 266	1 303	1 305	1 298	1 299	1 299	1 313	1 311	1 376	1 357		
P Образовање <i>Education</i>	833	846	898	973	1 013	996	992	990	977	1 032	1 043	1 043	1 042	1 032	1 032	1 043	1 080	1 090		
Q Дјелатности здравствене заштите и социјалног рада <i>Human health and social work activities</i>	1 041	1 047	1 080	1 152	1 208	1 170	1 160	1 170	1 187	1 218	1 243	1 244	1 243	1 255	1 256	1 270	1 327	1 341		
R Умјетност, забава и рекреација <i>Arts, entertainment and recreation</i>	564	588	638	704	794	794	758	753	787	825	799	821	822	828	818	854	900	896		
S Остале услужне дјелатности <i>Other service activities</i>	813	797	913	925	1 001	964	973	1 025	960	1 027	982	1 016	1 032	1 023	1 037	1 080	1 071	1 053		

Графикон 2. Просјечне бруто и нето плате, по мјесецима
Graph 2. Average gross and net wages, by month



2.3. Номинални и реални индекси нето плате Nominal and real indices of net wages

	Номинални индекси Nominal indices			Реални индекси Real indices		
	претходни мјесец = 100 previous month = 100	исти мјесец претходне године = 100 same month of the previous year = 100	Ø2021=100	претходни мјесец = 100 previous month = 100	исти мјесец претходне године = 100 same month of the previous year = 100	Ø2021=100
2021						
мар / Mar	99,4	102,3	97,4	98,7	103,1	97,9
апр / Apr	100,0	103,4	97,4	100,7	102,8	98,6
мај / May	100,4	103,3	97,8	100,2	101,8	98,8
јун / Jun	101,3	103,7	99,0	101,3	102,3	100,0
јул / Jul	102,5	106,7	101,5	102,6	104,9	102,6
авг / Aug	100,6	106,5	102,1	100,4	104,3	103,0
сеп / Sep	100,2	106,4	102,3	99,6	103,7	102,6
окт / Oct	100,0	106,5	102,3	97,8	102,4	100,3
нов / Nov	100,3	106,3	102,6	99,1	101,1	99,4
дец / Dec	100,8	106,0	103,4	100,3	100,1	99,7
2022						
јан / Jan	100,4	108,3	103,8	99,6	102,0	99,3
феб / Feb	104,7	110,9	108,7	103,4	103,4	102,7
мар / Mar	100,0	111,6	108,7	97,5	102,2	100,2

ТРОМЈЕСЕЧНИ БРУТО ДОМАЋИ ПРОИЗВОД
QUARTERLY GROSS DOMESTIC PRODUCT



Реални раст бруто домаћег производа (БДП) у четвртом тромјесечју 2021. године, у односу на четврто тромјесечје 2020. године, износио је 6,9%.

Посматрано по подручјима класификације дјелатности груписаним на ниво А10, у четвртом тромјесечју 2021. године значајан реални раст бруто додате вриједности забиљежен је у подручјима: (G,H,I) *Трговина на велико и трговина на мало, оправка моторних возила, мотоцикала; Саобраћај и складиштење; Дјелатности пружања смјештаја, припреме и послуживања хране, хотелијерство и угоститељство* за 13,8%, (B,C,D,E) *Вађење руда и камена; Прерађивачка индустрија; Производња и снабдијевање електричном енергијом, гасом, паром и климатизација; Снабдијевање водом, канализација, управљање отпадом и дјелатности санације животне средине* за 9,6% и (K) *Финансијске дјелатности и дјелатности осигурања* за 8,8%.

Тромјесечни Бруто домаћи производ један је од најважнијих макроекономских индикатора на нивоу укупне економије. То је најактуелнији тромјесечни индикатор који је изузетно битан и неопходан за анализу економских кретања у текућој години и за поуздану рану процјену БДП-а за претходну годину.

Бруто домаћи производ представља суму бруто додатих вриједности свих дјелатности укупне економије умањену за услуге финансијског посредовања индиректно мјерене (FISIM) и увећану за нето порезе (порези на производе минус субвенције на производе). Обрачун тромјесечног БДП-а заснива се на истим принципима и дефиницијама као и годишњи обрачун, односно на методолошким основама Европског система рачуна из 2010. године (*European System of Accounts - ESA 2010*), као и на приручницима за тромјесечне националне рачуне Међународног монетарног фонда и Евростата.

Тромјесечни БДП обрачунат је по производном приступу, на нивоу области и подручја класификације дјелатности. За обрачун тромјесечног БДП-а коришћена је метода екстраполације на бруто вриједност производње и међуфазну потрошњу. Главни извори података су резултати званичних статистичких истраживања (пољопривреде, индустрије, грађевинарства, трговине, угоститељства, саобраћаја, плата и запослених, цијена, спољне трговине итд.) и административни извори података (доступни тромјесечни финансијски извјештаји предузећа, Министарство финансија Републике Српске, Агенција за банкарство Републике Српске, Агенција за осигурање Републике Српске итд.).

Усклађивање БДП-а обрачунатог у тромјесечној и годишњој периодици врши се након објављивања годишњих података примјеном пропорционалне Denton методе (минимизирањем апсолутних разлика кроз релативно подешавање тромјесечних података – текуће тромјесечје у односу на претходно) чиме се постиже конзистентност тромјесечних и годишњих серија података, при чему је сума вриједности четири тромјесечја једнака вриједности добијеној годишњим обрачуном.

Десезонирање је процес декомпозиције временских серија којим се отклања утицај сезонских флукуација на њихово кретање. Серије података су сезонски подешене на највишем нивоу агрегације, користећи директну методу, TRAMO/SEATS метод у оквиру JDEMETRA+ програма.

Тромјесечни подаци текуће године подложни су промјенама до њиховог објављивања за четврто тромјесечје. Послије објављивања података за четврто тромјесечје, тромјесечни подаци могу да се мијењају само у циљу усклађивања са годишњим подацима.

In the fourth quarter of 2021, compared to the fourth quarter of 2020, an increase by 6.9% was recorded in real Gross domestic product.

By section of the Classification of Economic Activities aggregated at the level A10, in the fourth quarter of 2021, a significant real growth in Gross value added was recorded in the following sections: (G,H,I) Wholesale and retail trade, repair of motor vehicles, motorcycles; Transportation and storage; Accommodation and food service activities by 13.8%, (B,C,D,E) Mining and quarrying; Manufacturing; Electricity, gas, steam and air-conditioning supply; Water supply, sewerage, waste management and remediation activities by 9.6% and (K) Financial and insurance activities by 8.8%.

Quarterly Gross domestic product is one of the most important macroeconomic indicators at the level of total economy. It is the most current quarterly indicator which is particularly important and necessary for the analysis of economic trends in the current year, as well as for a reliable early estimate of GDP for the previous year.

Gross domestic product represents a sum of gross value added of all activities of total economy minus financial intermediation services indirectly measured (FISIM) plus net taxes (taxes on products minus subsidies on products). The calculation of quarterly GDP is based on the same principles and definitions as annual calculation, that is, on the methodological basis of the European System of Accounts of 2010, as well as on manuals for quarterly national accounts of the International Monetary Fund and Eurostat.

Quarterly GDP is calculated using the production approach, at the level of divisions and sections of the Classification of Economic Activities. For the calculation of quarterly GDP, the method of extrapolation on output and intermediate consumption was used. Main sources of data are results of official statistical surveys (agriculture, industry, construction, trade, hotels and restaurants, transport, wages and employees, prices, external trade, etc.) and administrative sources of data (available quarterly financial reports of enterprises, Ministry of Finance of Republika Srpska, Banking Agency of Republika Srpska, Insurance Agency of Republika Srpska etc.).

Harmonisation of GDP calculated quarterly and annually is carried out upon the publishing of annual data, applying the proportional Denton method (by minimising absolute differences through relative adjustment of quarterly data – current quarter compared to the previous one), in order to achieve the consistency of quarterly and annual series of data, with the sum of values of the four quarters being equal to the value obtained through the annual calculation.

Seasonal adjustment is a process of decomposition of time series, used to remove the effects of seasonal fluctuations on their trends. Series of data are seasonally adjusted at the highest level of aggregation, using the direct method, using the TRAMO/SEATS method as implemented in the JDEMETRA+ programme.

Quarterly data for the current year are prone to changes to the moment of the publishing of data for the fourth quarter. After the publishing of data for the fourth quarter, quarterly data are prone to changes only for the purpose of harmonisation with annual data.

ТРОМЈЕСЕЧНИ БРУТО ДОМАЋИ ПРОИЗВОД QUARTERLY GROSS DOMESTIC PRODUCT

3.1. Тромјесечна бруто додата вриједност и бруто домаћи производ, текуће цијене

Quarterly gross value added and gross domestic product, current prices

хиљ. КМ / thous. КМ

	2020				2021 ¹⁾				
	I	II	III	IV	I	II	III	IV	
A	220 745	243 173	276 681	257 032	222 971	248 236	281 605	245 607	A
B, C, D, E	503 395	506 875	546 143	586 578	562 233	592 034	600 587	692 010	B, C, D, E
од тога, C	271 881	292 341	324 738	356 565	304 730	352 938	362 667	431 906	of which, C
F	92 668	153 445	199 226	234 146	96 300	173 483	225 909	269 273	F
G, H, I	420 352	387 569	460 502	440 595	413 633	472 043	522 108	515 107	G, H, I
J	129 346	133 747	140 766	137 854	140 159	146 417	154 816	149 921	J
K	93 111	96 682	100 864	98 643	99 355	107 178	113 110	110 170	K
L	115 833	112 717	112 310	113 598	113 931	113 759	114 003	119 349	L
M, N	91 026	88 062	95 364	98 392	93 073	90 216	99 478	103 672	M, N
O, P, Q	467 684	484 019	496 896	499 731	479 432	497 840	527 656	523 264	O, P, Q
R, S	64 295	58 455	65 527	70 301	64 630	60 508	68 159	75 599	R, S
FISIM (минус)	57 924	65 697	52 145	54 987	60 182	69 478	56 958	60 732	FISIM (minus)
Бруто додата вриједност	2 140 530	2 199 048	2 442 133	2 481 883	2 225 535	2 432 236	2 650 474	2 743 241	Gross value added
Нето порези на производе	506 254	403 350	473 937	484 715	500 947	553 510	581 192	606 029	Neto taxes on products
Бруто домаћи производ	2 646 784	2 602 398	2 916 070	2 966 598	2 726 482	2 985 746	3 231 666	3 349 270	Gross domestic product

3.2. Тромјесечна бруто додата вриједност и бруто домаћи производ, стопе реалног раста, промјене у односу на исто тромјесечеје претходне године

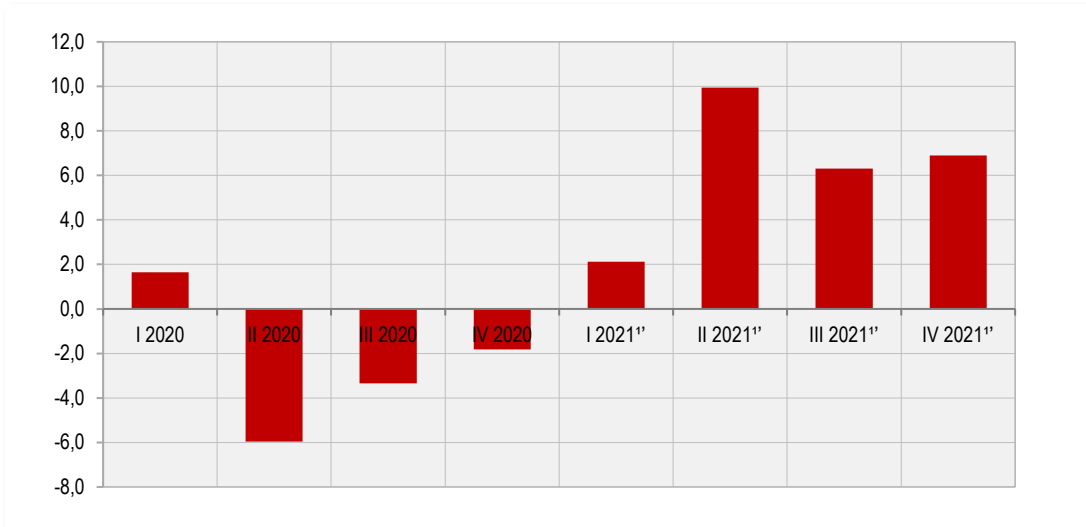
Quarterly gross value added and gross domestic product, real growth rates, changes compared to the same quarter of the previous year

%

	2020				2021 ¹⁾				
	I	II	III	IV	I	II	III	IV	
A	2,8	3,4	6,6	5,7	-1,9	-2,0	-4,7	-7,2	A
B, C, D, E	-4,5	-9,6	-7,2	-4,7	9,2	14,0	8,3	9,6	B, C, D, E
од тога, C	-6,3	-14,4	-10,2	-6,0	9,6	17,8	9,9	8,4	of which, C
F	6,2	5,0	8,0	6,4	4,2	7,2	6,8	5,7	F
G, H, I	3,9	-16,7	-10,0	-6,0	-1,3	19,1	12,0	13,8	G, H, I
J	7,3	6,1	7,6	7,8	6,1	6,5	7,3	7,7	J
K	3,5	3,3	3,8	2,8	5,3	6,8	8,2	8,8	K
L	2,4	1,2	0,6	0,3	-0,2	0,3	0,2	0,1	L
M, N	-0,5	-5,6	-3,9	-2,4	3,0	2,5	2,3	1,9	M, N
O, P, Q	1,4	0,9	0,8	1,9	1,6	2,3	2,4	1,7	O, P, Q
R, S	-1,1	-11,1	-7,4	-6,5	1,6	2,2	2,3	2,7	R, S
FISIM (минус)	2,4	1,7	4,0	3,7	2,6	4,5	6,3	7,4	FISIM (minus)
Бруто додата вриједност	1,1	-4,9	-2,3	-0,7	3,0	8,2	5,3	5,6	Gross value added
Нето порези на производе	4,0	-11,0	-8,6	-7,4	-1,9	19,1	11,2	13,7	Neto taxes on products
Бруто домаћи производ	1,7	-6,0	-3,3	-1,8	2,1	10,0	6,3	6,9	Gross domestic product

¹⁾ Процјена / Estimate

Графикон 3. Стопе реалног раста БДП-а, промјене у односу на исто тромјесечје претходне године
Graph 3. Real growth rates of GDP, changes compared to the same quarter of the previous year



¹⁾ Процјена / Estimate

ЦИЈЕНЕ
PRICES



ПОТРОШАЧКЕ ЦИЈЕНЕ

Укупан индекс потрошачких цијена у Републици Српској, у марту 2022. године у односу на претходни мјесец, виши је за 2,6%.

У односу на март 2021. године, укупан индекс потрошачких цијена у просјеку виши је за 9,1%.

Посматрано по одјељцима намјене потрошње (COICOP) у марту 2022. године у односу на фебруар 2022. године, индекс одјељка Превоз виши је за 10,6%, индекс одјељка Одјећа и обућа виши је за 3,2%, индекс одјељка Ресторани и хотели виши је за 2,8%, индекс одјељка Храна и безалкохолна пића виши је за 2,1%, индекс одјељка Намјештај и покућство виши је за 1,3%, индекси одјељка Становање и Рекреација и култура виши су за по 0,7%, индекс одјељка Остала добра и услуге виши је за 0,3%, индекс одјељка Алкохолна пића и дуван виши је за 0,2%, док је индекс одјељка Здравство виши за 0,1%. Индекси одјељка Комуникације и Образовање остали су непромијењени.

Индекси потрошачких цијена у Републици Српској израчунавају се на основу репрезентативне листе производа (корпе) коју у 2022. години чине 613 производа. Сваког мјесеца прикупља се више од 9 000 цијена по унапријед дефинисаном узорку продајних мјеста и градова. Цијене се прикупљају на шест локација (градова): Бања Лука, Бијељина, Добој, Источно Сарајево, Приједор и Требиње. Обухваћени су најважнији производи и услуге које купује резидентно становништво ради финалне потрошње.

Цијене се прикупљају према утврђеном распореду обиласка продавница и тржница које су одређене као мјеста снимања и према јасно дефинисаним спецификацијама производа/услуге. Снимање цијена се врши следећих дана у мјесецу:

- За пољопривредне производе који се продају на пијацама, цијене се прикупљају два пута мјесечно и то у првој и трећој седмици у мјесецу,

- За све остале производе цијене се у складу са важећим европским регулативама прикупљају једном мјесечно (између 1. и 21. у мјесецу) с тим да се нужно одржава исти интервал између прикупљања.

За обрачун индекса потрошачких цијена користи се Класификација личне потрошње према намјени (*Classification of Individual Consumption by Purpose - COICOP*) која дијели производе и услуге на дванаест основних одјељака за које се израчунавају индекси.

Пондери који се примјењују за израчунавање индекса потрошачких цијена представљају структуру просјечне потрошње домаћинстава, односно показују релативно учешће одабраних производа и услуга у укупној потрошњи. Основни извор података за израду пондера за обрачун индекса потрошачких цијена је Анкета о потрошњи домаћинстава. За израчунавање индекса потрошачких цијена од јануара 2018. године примјењују се пондери који се базирају на подацима из Анкете о потрошњи домаћинстава из 2015. године. Пондери се сваке године коригују с кретањем цијена у претходној години.

За индекс потрошачких цијена потребно је најприје израчунати елементарне индексе (индекс производа) и индексе репрезентативних ставки на нивоу градова. При томе се као мјера средње вриједности користи геометријска средина. Агрегатни индекси се након тога израчунавају кориштењем Ласперове формуле за пондерисану аритметичку средину почевши од најнижег нивоа индекса репрезентативне ставке до нивоа укупног индекса за Републику Српску. Референтна база за израчунавање индекса је 2015. година.

CONSUMER PRICES

Total consumer price index in Republika Srpska in March 2022, in comparison with the previous month, was 2.6% higher.

Compared to March 2021, total consumer price index was on average 9.1% higher.

By COICOP divisions, in March 2022, compared to February 2022, index of Transport was 10.6% higher, index of Clothing and footwear was 3.2% higher, index of Restaurants and hotels was 2.8% higher, index of Food and non-alcoholic beverages was 2.1% higher, index of Furnishings, household equipment and routine maintenance of the house was 1.3% higher, index of Housing and index of Recreation and culture were 0.7% higher, index of Other goods and services was 0.3% higher, index of Alcoholic beverages and tobacco was 0.2% higher, and index of Health was 0.1% higher. Index of Communication and index of Education remained unchanged.

In Republika Srpska, the Consumer Price Index calculation is based on the representative list of products, which in 2022 consists of 613 products. Each month more than 9,000 prices are collected in accordance with defined sample of retail stores and cities. Prices are collected on six locations (cities): Banja Luka, Bijeljina, Doboј, Istočno Sarajevo, Prijedor and Trebinje. The sample consists of the most important products and services which residents buy for their final spending needs.

Prices are collected in accordance with the previously defined schedule of stores and specifications of products/services. Price collection is conducted on the following days in a month:

- For agricultural products at public markets, prices are collected twice a month in the first and third week of each month,

- For all other products, in accordance with current EU regulations, prices are collected once a month (between the 1st and 21st of each month), and the same defined schedule and process of collecting these prices are strongly ensured and repeated.

For calculating the Consumer Price Index it is also necessary to use a classification of individual consumption (*Classification of Individual Consumption by Purpose - COICOP*), which classifies products and services into twelve basic divisions for which indices are calculated.

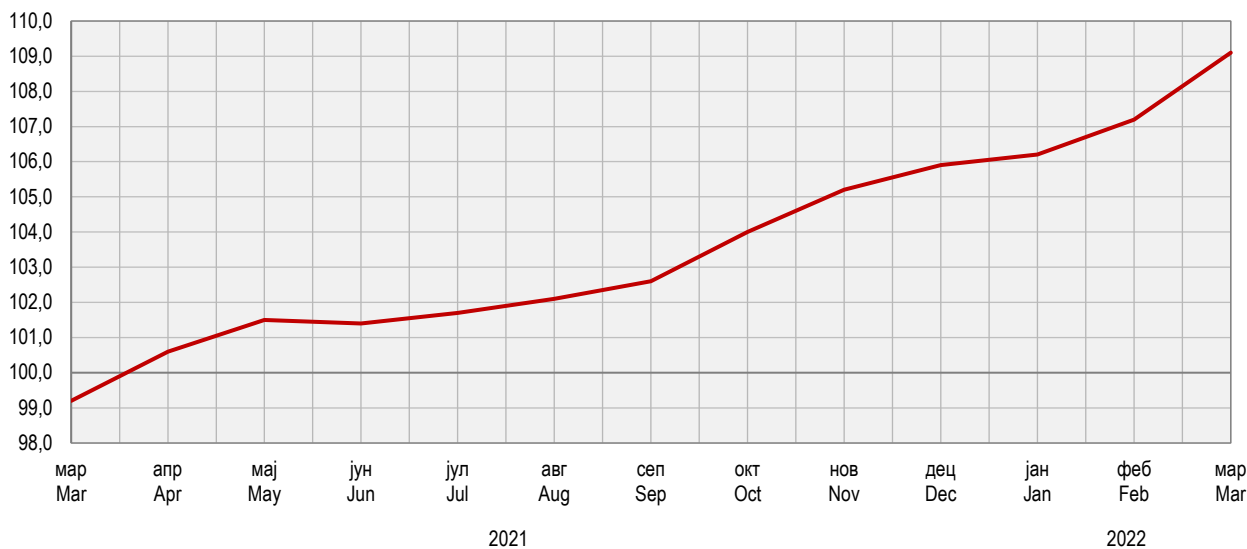
Weights used for the calculation of Consumer Price Index represent the structure of average consumer spending, that is, they show relative participation of selected products and services in total purchasing process. The main source of data for the calculation of weights for Consumer Price Index is the Household Budget Survey. For calculating the Consumer Price Index since January 2018 the weights used have been the ones based on the Household Budget Survey from year 2015. Each year weights are adjusted according to price fluctuations of the previous year.

For calculating the Consumer Price Index, it is necessary to calculate elementary indices (product indices) and indices of representative items at the level of towns first. For this, geometric mean is used as a measure of average value. Aggregate indices are then calculated using the Laspeyres formula for weighted arithmetic mean, beginning with the lowest index of representative items, towards the level of total index for Republika Srpska. Basis of reference for calculating the index is year 2015.

4.1. Индекси потрошачких цијена
Consumer prices indices

	Јануар January	Фебруар February	Март March	Април April	Мај May	Јун June	Јул July	Август August	Септембар September	Октобар October	Новембар November	Децембар December
Претходни мјесец = 100 Previous month = 100												
2018	100,2	101,2	100,4	98,9	100,2	99,8	99,4	100,0	100,3	101,3	100,0	99,7
2019	100,2	100,5	100,2	99,1	100,1	99,4	99,5	99,7	100,6	101,2	99,8	100,0
2020	100,4	100,1	100,0	97,9	99,2	100,2	99,6	99,8	100,1	101,0	100,0	99,9
2021	100,5	100,4	100,7	99,3	100,2	100,0	99,9	100,2	100,6	102,3	101,2	100,5
2022	100,8	101,3	102,6									
Исти мјесец претходне године = 100 Same month of the previous year = 100												
2018	99,7	100,8	101,0	101,1	101,4	101,6	101,5	101,6	101,6	101,6	101,6	101,4
2019	101,4	100,8	100,5	100,7	100,6	100,3	100,3	100,1	100,4	100,2	100,0	100,3
2020	100,5	100,1	99,9	98,7	97,9	98,6	98,7	98,8	98,3	98,1	98,3	98,1
2021	98,2	98,4	99,2	100,6	101,5	101,4	101,7	102,1	102,6	104,0	105,2	105,9
2022	106,2	107,2	109,1									
Исти период претходне године = 100 Same period of the previous year = 100												
2018	-	100,2	100,5	100,7	100,8	100,9	101,0	101,1	101,1	101,2	101,2	101,2
2019	-	101,1	100,9	100,9	100,8	100,7	100,7	100,6	100,6	100,5	100,5	100,5
2020	-	100,3	100,2	99,8	99,4	99,3	99,2	99,2	99,1	99,0	98,9	98,8
2021	-	98,3	98,6	99,1	99,6	99,9	100,1	100,4	100,6	100,9	101,3	101,7
2022	-	106,7	107,5									

Графикон 4. Индекси потрошачких цијена, исти мјесец претходне године = 100
Graph 4. Consumer price indices, same month of the previous year = 100



4.2. Индекси потрошачких цијена по главним одјелцима потрошње

Consumer price indices by main divisions of consumption

∅2015 = 100

	Укупно Total	Храна и безалкохолна пића Food and non-alcoholic beverages	Алкохолна пића и дуван Alcoholic beverages and tobacco	Одјећа и обућа Clothing and footwear	Снабд. водом, ел. енергијом и другим енергентима Housing, water, electricity, gas and other fuels	Намјештај, покућство и редовно одржавање Furnishings, household equipment and routine maintenance of the house
2017	98,6	99,2	109,9	77,5	101,6	96,6
2018	99,8	99,6	116,2	67,7	103,5	95,7
2019	100,3	100,4	121,5	59,6	106,4	95,7
2020	99,2	101,1	126,9	53,6	106,7	94,1
2021	100,9	104,3	128,9	48,6	107,6	95,2
2021						
мар / Mar	100,3	102,9	128,6	48,6	111,6	93,6
апр / Apr	99,6	103,7	128,9	49,7	102,4	94,4
мај / May	99,8	103,8	129,2	50,2	102,5	94,7
јун / Jun	99,8	103,8	129,0	48,7	102,5	95,0
јул / Jul	99,8	103,0	128,9	46,9	102,4	95,3
авг / Aug	100,0	103,4	129,7	46,0	102,5	95,6
сеп / Sep	100,5	104,6	129,0	48,6	103,0	95,4
окт / Oct	102,9	105,7	129,0	49,5	112,9	96,3
нов / Nov	104,1	107,8	128,9	50,0	114,1	96,9
дец / Dec	104,6	110,2	128,7	47,8	114,6	97,4
2022						
јан / Jan	105,4	112,6	129,2	44,8	114,8	97,3
феб / Feb	106,7	114,8	129,5	44,9	115,1	98,9
мар / Mar	109,5	117,2	129,7	46,4	115,9	100,2

4.2. Индекси потрошачких цијена по главним одјелцима потрошње

Consumer price indices by main divisions of consumption

(наставак/continued)

∅2015 = 100

	Здравство Health	Превоз Transport	Комуникације Communication	Рекреација и култура Recreation and culture	Образовање Education	Ресторани и хотели Restaurants and hotels	Остала добра и услуге Other goods and services
2017	102,6	97,7	99,5	101,4	100,3	102,0	98,8
2018	105,4	106,7	99,4	102,4	100,2	102,4	97,8
2019	106,9	107,6	99,5	104,3	100,2	103,0	96,8
2020	107,8	97,9	100,0	106,5	100,2	103,3	96,8
2021	108,2	103,7	99,8	107,4	100,1	103,7	97,3
2021							
мар / Mar	108,0	100,6	99,9	106,5	100,2	103,3	96,8
апр / Apr	108,0	101,0	99,9	106,5	100,2	103,5	96,8
мај / May	108,0	101,4	99,9	106,6	100,1	103,5	97,0
јун / Jun	108,0	102,0	98,8	107,1	100,1	103,6	97,5
јул / Jul	108,1	104,5	99,8	107,4	100,1	103,7	97,4
авг / Aug	108,3	105,0	99,8	108,0	100,1	103,7	97,3
сеп / Sep	108,7	105,0	99,8	108,5	100,1	103,8	97,0
окт / Oct	108,8	108,8	99,8	108,5	100,1	103,8	97,9
нов / Nov	108,8	110,8	99,8	108,5	100,1	104,3	98,4
дец / Dec	107,9	110,0	99,8	108,7	100,1	104,8	98,4
2022							
јан / Jan	107,9	110,2	100,2	110,4	100,1	107,6	99,1
феб / Feb	108,1	113,5	100,2	110,3	100,1	108,4	99,6
мар / Mar	108,2	125,6	100,2	111,1	100,1	111,4	99,9

ЦИЈЕНЕ ПРОИЗВОЂАЧА ИНДУСТРИЈСКИХ ПРОИЗВОДА

Цијене произвођача индустријских производа на домаћем тржишту у марту 2022. године у односу на фебруар 2022. године, у просјеку су више за 6,9%, у односу на март 2021. године више су за 15,0%, док су у односу на децембар 2021. године више за 9,8%.

Посматрано по намјени потрошње, у марту 2022. године у односу на фебруар 2022. године, цијене енергије у просјеку су више за 10,0%, цијене интермедијарних производа више су за 5,2%, цијене нетрајних производа за широку потрошњу више су за 2,4%, цијене капиталних производа више су за 1,0%, док су цијене трајних производа за широку потрошњу ниже за 0,1%.

Посматрано по подручјима индустријске производње (PRODCOM), у марту 2022. године у односу на фебруар 2022. године, цијене подручја (E) Снабдијевање водом, канализација, управљање отпадом и дјелатности санације (ремедијације) животне средине у просјеку су више за 12,1%, цијене подручја (C) Прерађивачка индустрија више су за 10,2%, цијене подручја (D) Производња и снабдијевање електричном енергијом, гасом, паром и климатизација у просјеку су више за 0,6%, док су цијене подручја (B) Вађење руда и камена остале непромијене.

Индекс цијена произвођача индустријских производа је краткорочни статистички индикатор који показује динамику кретања цијена индустријских производа.

Продајна цијена произвођача индустријских производа на домаћем тржишту је цијена по којој произвођач продаје своје производе, редовним купцима на домаћем тржишту у највећим количинама, франко утоварено у вагон (камион) у мјесту произвођача. У ову цијену улази регрес, ако га продавац остварује, а одбија се: трговачки рабат и попуст који продавац одобрава купцу, ПДВ и акцизе.

Цијене произвођача индустријских производа се прикупљају на основу репрезентативне листе производа коју у 2022. години чини 374 производа. Сваког мјесеца прикупљају се 1 132 цијене. Обухваћени су најважнији производи по индустријским областима.

Упитник о произвођачким цијенама мјесечно достављају 332 изабраних предузећа. То су највећи произвођачи тј. они који имају највећу реализацију по индустријским областима.

Класификација индустријских производа је заснована на Номенклатури индустријских производа НИП БиХ/PRODCOM 2016, која је у својој основи НИП БиХ 2010, ажуриран у складу са насталим промјенама у ЕУ PRODCOM листи.

Пондери који се примјењују за израчунавање индекса произвођачких цијена представљају релативно учешће одабраних производа у укупној вриједности продаје индустријских производа на домаћем тржишту. Основни извор података за израду пондера је годишњи извјештај индустрије ИНД-21 из 2015. године. Шема пондера се мијења сваких пет година, док се сваке године пондери коригују за раст цијена настао у претходној години.

Индекс цијена произвођача индустријских производа рачуна се на основу елементарних индекса производа који представљају мјеру средње вриједности односа цијена текућег и базног периода (децембар претходне године).

Агрегатни индекси тј. индекси разреда, области, подручја и укупан индекс, рачунају се кориштењем Ласперове формуле за пондерисану аритметичку средину.

За израчунавање индекса референтна је 2015. година.

PRODUCER PRICES OF INDUSTRIAL PRODUCTS

Producer prices of industrial products on domestic market in March 2022, compared to February 2022, were on average 6.9% higher, compared to March 2021 they were 15.0% higher and compared to December 2021 they were 9.8% higher.

By purpose of consumption, in March 2022, compared to February 2022, prices of energy were on average 10.0% higher, prices of intermediate goods were on average 5.2% higher, prices of consumer non-durables were on average 2.4% higher and prices of capital goods were on average 1.0% higher, while prices of consumer durables were on average 0.1% lower.

By section of industrial production (PRODCOM), in March 2022, compared to February 2022, prices of the section (E) Water supply; sewerage, waste management and remediation activities were on average 12.1% higher, prices of the section (C) Manufacturing were 10.2% higher, prices of the section (D) Electricity, gas, steam and air conditioning supply were 0.6% higher, while prices of the section (B) Mining and quarrying remained on average at the same level.

Producer Price Index is a short-term statistical indicator which shows the dynamics of industrial products price changes.

Producer selling price of industrial products is a price for which a producer sells his products to the regular customers on domestic market at maximum volume, franco loaded into the wagon (truck) at the producer's location. This price includes reimbursement in case the producer realises it, as well as commercial rebate and discount the seller gives to the buyer, and also VAT and excise.

Producer Prices of industrial products are collected according to the representative list of products which in 2022 consists of 374 products. Each month 1,132 prices are collected. The most important products by industrial section are covered.

Questionnaire on producer prices is submitted monthly by 332 chosen enterprises. These are the largest producers, that is, those that have the largest realisation by industrial section.

Classification of industrial products is based on the Nomenclature of Industrial Products in BH/PRODCOM 2016, which is in its base Nomenclature of Industrial Products in BH 2010, updated in accordance with changes in the EU PRODCOM list.

Weights used for the calculation of the Producer Price Index represent relative participation of chosen products in the total value of sale of industrial products on domestic market. Main source of data for weights calculation is the Annual Industry Report IND-21 from 2015. Scheme of weights is changed every five years, while each year weights are corrected for the growth of prices which had occurred during the previous year.

Producer Price Index of industrial products is calculated on the basis of elementary indices of products, which represent a measure of the mean price ratio of the current to base period (December of the previous year).

Aggregate indices, that is, indices of class, division, section, as well as the overall index, are calculated using the Laspeyres's formula for weighted arithmetic mean.

Reference year for calculating the index is 2015.

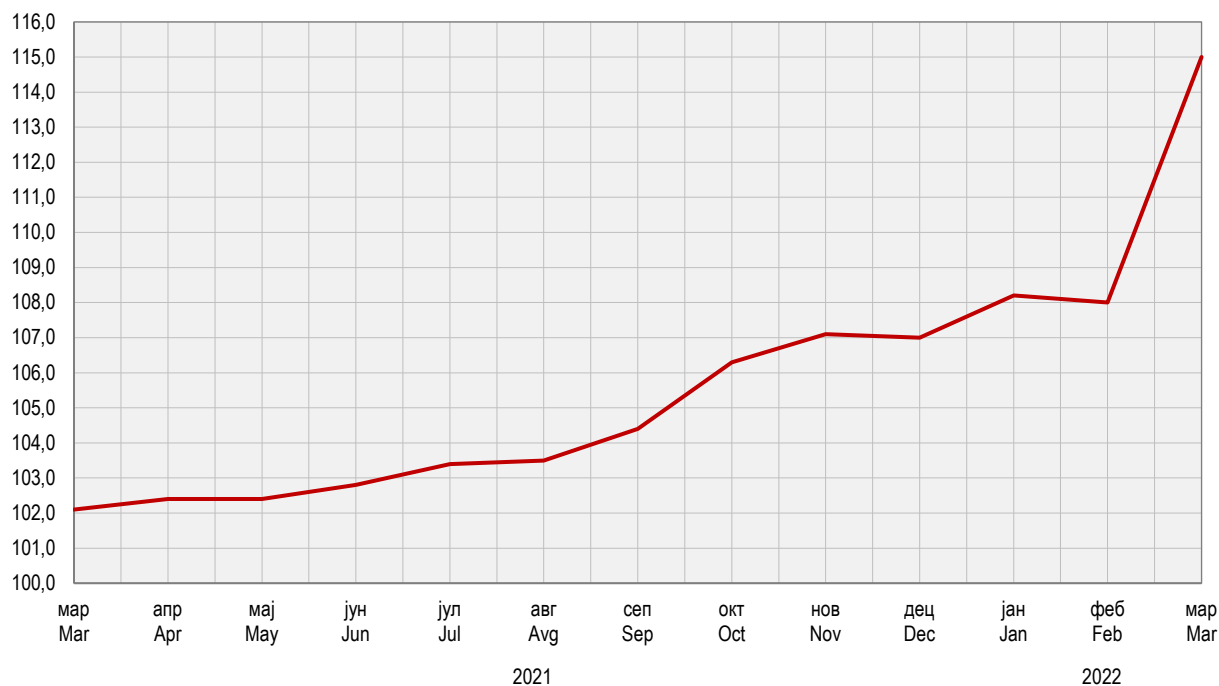
4.3. Индекси цијена произвођача индустријских производа

Producer price indices of industrial products

	Јануар <i>January</i>	Фебруар <i>February</i>	Март <i>March</i>	Април <i>April</i>	Мај <i>May</i>	Јун <i>June</i>	Јул <i>July</i>	Август <i>August</i>	Септембар <i>September</i>	Октобар <i>October</i>	Новембар <i>November</i>	Децембар <i>December</i>
Претходни мјесец = 100 <i>Previous month = 100</i>												
2018	100,6	99,4	98,6	102,4	102,5	100,5	99,6	100,2	100,9	100,6	100,2	97,5
2019	99,0	100,9	101,2	100,5	100,7	98,1	100,5	100,2	100,1	100,1	100,1	100,0
2020	100,0	99,8	99,9	100,0	99,5	100,0	99,9	99,7	100,2	100,2	99,9	100,5
2021	100,3	101,5	100,4	100,3	99,6	100,4	100,4	99,8	101,1	102,0	100,7	100,3
2022	101,4	101,3	106,9									
Исти мјесец претходне године = 100 <i>Same month of the previous year = 100</i>												
2018	102,4	101,4	100,3	103,3	106,3	107,5	107,5	106,9	107,2	107,0	105,9	102,9
2019	101,3	102,8	105,6	103,7	101,8	99,5	100,4	100,4	99,5	99,0	98,9	101,5
2020	102,5	101,4	100,1	99,5	98,4	100,3	99,6	99,2	99,3	99,4	99,2	99,6
2021	99,9	101,6	102,1	102,4	102,4	102,8	103,4	103,5	104,4	106,3	107,1	107,0
2022	108,2	108,0	115,0									
Исти период претходне године = 100 <i>Same period of the previous year = 100</i>												
2018	-	101,9	101,4	101,9	102,7	103,5	104,1	104,4	104,7	105,0	105,1	104,9
2019	-	102,1	103,2	103,3	103,0	102,4	102,1	101,9	101,6	101,4	101,1	101,2
2020	-	101,9	101,3	100,9	100,4	100,4	100,2	100,1	100,0	100,0	99,9	99,9
2021	-	100,8	101,2	101,5	101,7	101,9	102,1	102,3	102,5	102,9	103,3	103,6
2022	-	108,1	110,4									

Графикон 5. Индекси цијена произвођача индустријских производа, исти мјесец претходне године = 100

Graph 5. Producer price indices of industrial products, same month of the previous year = 100



4.4. Индекси цијена произвођача индустријских производа по намјени потрошње и подручјима и областима КД
Producer price indices of industrial products by purpose of consumption and by section and division of activity classification

∅ 2015 = 100

	2019	2020	2021	2021										2022		
				мар Mar	апр Apr	мај May	јун Jun	јул Jul	авг Aug	сеп Sep	окт Oct	нов Nov	дец Dec	јан Jan	феб Feb	мар Mar
УКУПНО/TOTAL	109,8	109,7	113,6	112,3	112,6	112,1	112,6	113,1	112,9	114,1	116,4	117,2	117,6	119,2	120,8	129,1
По намјени потрошње By purpose of consumption																
Енергија Energy	116,6	117,1	120,4	120,3	120,5	118,9	118,5	119,3	118,8	120,0	123,5	124,0	123,5	124,9	125,8	138,4
Интермедијарни производи Intermediate goods	105,5	104,8	110,6	107,8	108,3	108,9	110,9	111,3	111,0	111,7	113,2	114,2	115,9	116,8	118,9	125,1
Капитални производи Capital goods	101,7	101,6	107,2	104,4	104,6	104,7	105,8	106,4	106,9	111,4	111,8	112,3	112,3	117,6	121,2	122,4
Трајни производи за широку потрошњу Consumer durables	100,6	101,3	114,9	114,9	117,1	115,8	115,9	116,0	116,4	116,5	116,7	116,8	116,8	122,1	133,5	133,3
Нетрајни производи за широку потрошњу Consumer non-durables	101,3	100,6	102,8	100,6	101,2	101,3	102,5	102,5	102,5	104,1	104,7	106,1	107,4	109,7	110,8	113,5
По подручјима и областима By sections and divisions																
В Вађење руда и камена Mining and quarrying	114,2	115,0	116,7	119,4	119,1	118,8	118,0	117,7	112,1	112,5	113,8	114,1	115,0	116,5	120,3	120,3
05 Вађење угља и лигнита (мржог угља) Mining of coal and lignite (black coal)	131,9	136,9	138,2	145,9	145,9	145,9	143,0	143,0	124,9	126,5	130,7	131,0	130,1	135,2	140,9	140,9
07 Вађење руда метала Mining of metal ores	107,9	106,8	109,8	110,8	109,7	109,4	109,6	108,9	108,9	108,7	108,7	108,9	111,3	110,6	113,7	113,7
08 Вађење осталих руда и камена Other mining and quarrying	99,6	99,2	97,2	96,3	97,3	97,1	97,0	97,2	98,2	97,6	97,6	98,4	97,4	99,3	101,2	101,4
С Прерађивачка индустрија Manufacturing	107,9	107,4	111,5	109,2	109,8	108,8	109,7	110,4	110,7	112,7	115,8	117,1	117,6	119,2	120,7	133,0
10 Произв. прехранбених производа Manufacture of food products	99,9	98,6	102,5	100,1	100,6	100,9	102,4	102,5	102,1	104,2	104,8	106,4	108,3	110,6	111,9	117,5
11 Производња пића Manufacture of beverages	106,3	109,1	112,7	110,1	112,3	112,3	113,0	113,0	114,2	114,2	114,2	114,5	114,5	117,9	117,9	117,9
12 Производња дуванских производа Manufacture of tobacco products	89,9	89,7	88,1	89,7	89,7	89,7	89,7	89,7	85,8	85,8	85,8	85,8	85,8	85,8	85,8	85,8
13 Производња текстила Manufacture of textiles	100,2	100,9	102,5	101,4	101,9	101,9	101,9	101,9	102,8	103,6	104,2	104,0	104,2	104,2	105,5	105,7
14 Производња одјеће Manufacture of wearing apparel	89,3	89,4	91,2	90,0	91,3	89,2	89,7	88,3	88,2	92,5	94,3	96,4	97,0	97,3	97,4	100,5
15 Произв. коже и производа од коже Manufacture of leather and related products	98,2	100,5	96,7	88,9	95,3	93,2	93,2	88,9	95,3	96,0	102,7	100,3	103,2	100,1	100,2	96,6
16 Прерада дрвета и производа од дрвета и плуте, осим намјештаја; производња предмета од сламе и плетарских материјала Manufacture of wood and of products of wood and cork, except furniture; manufacture of articles of straw and plaiting materials	115,7	117,5	119,9	115,6	117,5	117,8	119,1	120,6	120,6	122,8	123,9	125,0	124,5	128,7	129,4	131,2
17 Производња папира и производа од папира Manufacture of paper and paper products	99,8	97,6	98,3	96,9	95,5	96,8	95,3	97,7	98,5	100,7	100,5	101,7	103,1	106,1	109,9	111,6
18 Штампанье и умножавање снимљених записа Printing and reproduction of recorded media	111,8	109,5	121,2	114,1	114,1	114,1	116,4	116,6	116,5	125,5	125,5	143,0	146,8	146,8	150,8	168,1
19 Производња кокса и рафинисаних нафтних производа Manufacture of coke and refined petroleum products	120,1	119,8	123,1	121,7	122,1	118,1	117,4	119,3	120,2	122,9	131,2	132,6	131,4	131,9	131,8	162,9
20 Производња хемикалија и хемијских производа Manufacture of chemicals and chemical products	101,5	101,2	105,2	102,3	103,0	103,7	104,5	104,5	104,5	104,8	109,0	111,1	112,3	114,1	117,4	121,1
21 Производња основних фармацевт. производа и фармацевт. препарата Manufacture of basic pharmaceutical products and pharmaceutical preparations	102,6	104,1	104,5	104,5	104,5	104,5	104,5	104,5	104,5	104,5	104,5	104,7	104,7	104,7	104,7	105,1

4.4. Индекси цијена произвођача индустријских производа по намјени, подручјима и областима КД
Producer price indices of industrial products by purpose of consumption and by section and division of activity classification
 (наставак/continued)

∅2015 = 100

	2019	2020	2021	2021												2022		
				мар Mar	апр Apr	мај May	јун Jun	јул Jul	авг Aug	сеп Sep	окт Oct	нов Nov	дец Dec	јан Jan	феб Feb	мар Mar		
22 Производња производа од гуме и пластичних маса <i>Manufacture of rubber and plastic products</i>	99,3	97,8	99,5	97,5	98,8	99,4	100,0	100,7	100,3	100,8	101,3	100,8	100,8	101,4	102,2	108,1		
23 Производња осталих производа од неметалних минерала <i>Manufacture of other non-metallic mineral products</i>	107,3	107,6	107,2	106,1	107,0	105,7	107,3	107,6	107,3	108,1	108,6	107,7	109,4	108,9	112,7	116,5		
24 Производња базних метала <i>Manufacture of basic metals</i>	109,7	109,2	116,4	111,3	112,7	113,5	115,9	116,1	116,1	117,6	124,8	118,9	126,3	125,5	129,7	128,2		
25 Производња готових металних производа, осим машина и опреме <i>Manufacture of fabricated metal products, except machinery and equipment</i>	107,8	105,9	122,0	115,3	113,5	116,3	123,8	124,3	124,6	125,8	128,9	132,0	131,6	131,5	135,0	146,2		
26 Производња рачунара, електронских и оптичких производа <i>Manufacture of computer, electronic and optical products</i>	99,9	100,4	102,4	102,1	102,8	102,8	103,7	103,9	103,7	103,7	102,8	100,3	103,1	104,9	104,9	104,7		
27 Производња електричне опреме <i>Manufacture of electrical equipment</i>	104,1	106,1	107,4	104,9	104,9	104,9	105,1	106,0	106,0	106,5	106,5	117,1	117,1	117,2	119,6	119,6		
28 Производња машина и опреме, д.н.. <i>Manufacture of machinery and equipment, n.e.c.</i>	100,7	100,8	101,7	100,9	100,9	101,0	101,8	102,3	101,9	101,9	101,8	103,0	102,7	109,8	109,9	109,8		
29 Производња моторних возила, приколица и полуприколица <i>Manufacture of motor vehicles, trailers and semi-trailers</i>	94,4	94,6	97,7	94,6	94,6	94,6	91,9	91,9	103,1	103,1	103,1	103,1	103,1	103,1	118,2	118,2		
30 Производња осталих саобраћајних средстава <i>Manufacture of other transport equipment</i>	100,5	104,3	110,4	111,3	111,3	111,3	111,3	111,3	111,3	111,3	111,3	111,3	111,3	111,3	111,3	111,3		
31 Производња намјештаја <i>Manufacture of furniture</i>	100,7	101,2	115,0	115,0	117,3	115,9	116,0	116,0	116,4	116,4	116,6	116,8	116,8	122,2	134,0	133,7		
32 Остала прерађивачка индустрија <i>Other manufacturing</i>	102,6	109,8	113,6	113,1	113,1	113,1	112,9	114,1	114,5	114,1	114,5	114,5	114,5	115,5	117,9	118,5		
33 Поправка и инсталација машина и опреме <i>Repair and installation of machinery and equipment</i>	101,8	101,2	105,9	104,5	104,5	104,5	104,5	104,5	105,9	108,2	109,2	109,1	108,8	117,6	118,2	118,8		
D Производња и снабдијевање електричном енергијом, гасом, паром и климатизација <i>Electricity, gas, steam and air conditioning supply</i>	112,8	113,4	116,6	116,9	116,9	116,9	116,9	116,9	116,9	116,9	116,9	116,9	117,0	118,8	120,0	120,7		
35 Производња и снабдијевање електричном енергијом, гасом, паром и климатизација <i>Electricity, gas, steam and air conditioning supply</i>	112,8	113,4	116,6	116,9	116,9	116,9	116,9	116,9	116,9	116,9	116,9	116,9	117,0	118,8	120,0	120,7		
E Снабдијевање водом; канализација, управљање отпадом и дјелатности санације (ремедијације) животне средине <i>Water supply; sewerage, waste management and remediation activities</i>	112,8	101,7	137,3	125,9	128,8	138,1	145,7	152,0	143,4	133,0	149,8	144,2	155,3	151,6	162,4	182,0		
38 Прикупљање отпада, дјелатности обраде и одлагања отпада; рециклажа материјала <i>Waste collection, treatment and disposal activities; materials recovery</i>	112,8	101,7	137,3	125,9	128,8	138,1	145,7	152,0	143,4	133,0	149,8	144,2	155,3	151,6	162,4	182,0		

¹⁾ Индекс је компилиран на децембар 2016. године / Index is compiled to December 2016



ПОЉОПРИВРЕДА И ШУМАРСТВО
AGRICULTURE AND FORESTRY



ПОЉОПРИВРЕДА
AGRICULTURE

МЛИЈЕКО

Током марта 2022. године мљекаре су прикупиле укупно 7 418,8 т крављег млијека, што је за 10,0% мања количина у односу на исти мјесец претходне године, односно за 10,3% већа количина у односу на фебруар 2022. године.

У односу на март 2021. године, мљекаре су током марта 2022. године повећале производњу маслаца и осталих жуто-масних производа за 27,5%, ферментисаних млијечних производа за 11,3%, павлаке за 6,2% и крављег сира за 0,8%, док су истовремено смањиле производњу млијека за пиће за 18,8%.

Подаци који се објављују у овом Прегледу добијени су реализацијом Мјесечног извјештаја о прикупљању крављег млијека и производњи млијечних производа (ПО-М-МП-М). Прикупљање података у овом истраживању обавља се извештајном методом. Извештајне јединице су све мљекаре са територије Републике Српске (индустријске и регистроване мале мљекаре). Објављени су збирни подаци за Републику Српску.

Прикупљено кравље млијеко обухвата количине сировог крављег млијека прикупљене током референтног мјесеца од фармера, директно или преко откупних станица, или из сопствене производње. Не обухвата се сирово кравље млијеко купљено од других мљекара или увезено из иностранства.

Млијеко за пиће обухвата сирово млијеко, необрано млијеко, дјелимично обрано и обрано млијеко без садржаја адитива, намијењено искључиво за непосредну потрошњу.

Павлака (врхње) обухвата павлаку за директну потрошњу с више или мање од 29% млијечне масти.

Ферментисани млијечни производи обухватају јогурт, текући јогурт, кисело млијеко, ацидофилно млијеко те остале ферментисане производе.

Маслац и остале жуто-масне производе чине раличите врсте маслаца (отопљени маслац, уље маслаца) и остали слични жуто-масни производи (кајмак, разни млијечни намази и сл.).

Крављег сир обухвата све мекане, полумекане, тврде и остале сиреве добијене искључиво од крављег млијека.

MILK

In March 2022, dairies collected a total of 7,418.8 t of cow's milk, which represented a decrease by 10.0% compared to the same month of the previous year, while it represented an increase by 10.3% compared to February 2022.

In March 2022, compared to March 2021, dairies' production of butter and other yellow fatty products increased by 27.5%, of fermented dairy products by 11.3%, of cream by 6.2% and of cow's milk cheese by 0.8%, while a decrease by 18.8% was recorded in production of consumable milk.

Data published in this Review were obtained through the Monthly report on collection of cow's milk and dairy products (PO-M-MP-M). Data collection for this survey is performed using the reporting method. Reporting units are all dairies on the territory of Republika Srpska (industrial and registered small dairies). Aggregate data are published for Republika Srpska.

Collected cow's milk comprises amounts of raw cow's milk collected during the reference period from farmers, directly or via purchasing stations or from own production. It does not comprise raw cow's milk purchased from other dairies or imported from abroad.

Consumable milk comprises raw milk, whole milk, semi-skimmed and skimmed milk containing no additives, intended for immediate consumption only.

Cream comprises cream for direct consumption, with fat content higher or lower than 29%.

Fermented dairy products comprise yoghurts, liquid yoghurts, soured milk, acidophilus milk and other fermented products.

Butter and other yellow fatty products comprise various types of butter (melted butter, butter oil) and other similar products (kajmak cream, various dairy spreads).

Cow's milk cheese comprises all soft, semi-soft and hard types of cow's milk cheese, as well as other types of cheese obtained exclusively from cow's milk.

5.1. Кравље млијеко и млијечни производи
Cow's milk and dairy products

	Прикупљено кравље млијеко Collected cow's milk		Производња млијечних производа Production of dairy products				
	укупно total	откупљено од фармера purchased from farmers	млијеко за пиће consumable milk	павлака cream	ферментисани млијечни производи fermented dairy products	маслац и остали жуто масни производи butter and other yellow fatty products	крављи сир cow's milk cheese
2017	87 960,0	87 547,0	41 211,3	8 518,6	15 888,3	230,5	3 294,5
2018	101 230,0	92 491,4	43 122,3	7 871,9	26 637,0	243,7	3 602,2
2019	118 044,8	95 616,8	53 773,3	8 674,6	30 166,5	251,4	3 769,1
2020	108 179,5	99 731,5	46 807,8	7 406,8	23 291,3	236,5	3 797,6
2021	93 217,9	93 133,1	33 936,5	7 257,2	22 873,2	249,3	3 858,9
2021							
мар / Mar	8 243,7	8 243,7	3 229,7	586,2	1 837,6	18,3	322,3
апр / Apr	8 067,0	8 067,0	3 398,7	657,2	1 806,5	17,3	324,2
мај / May	8 902,8	8 860,0	3 747,0	647,7	1 728,0	19,1	346,4
јун / Jun	8 533,7	8 533,7	2 946,5	745,3	2 013,4	20,1	342,8
јул / Jul	8 129,2	8 129,2	1 842,0	701,0	2 265,7	21,1	343,5
авг / Aug	7 839,0	7 839,0	2 780,1	673,8	2 140,5	22,2	346,2
сеп / Sep	7 440,6	7 440,6	2 804,4	568,6	1 807,2	24,2	344,3
окт / Oct	7 283,2	7 283,2	2 631,8	540,8	1 952,4	23,3	317,1
нов / Nov	6 622,0	6 622,0	2 236,2	515,0	2 078,7	21,2	271,0
дец / Dec	6 832,0	6 790,0	2 348,5	502,9	1 873,8	21,3	304,5
2022							
јан / Jan	7 110,3	7 110,3	2 875,1	571,6	1 687,6	23,9	311,2
феб / Feb	6 726,0	6 726,0	2 287,5	569,6	2 118,4	21,0	281,6
мар / Mar	7 418,8	7 418,8	2 621,5	622,8	2 044,3	23,3	324,9

ПОЉОПРИВРЕДА И ШУМАРСТВО

AGRICULTURE AND FORESTRY

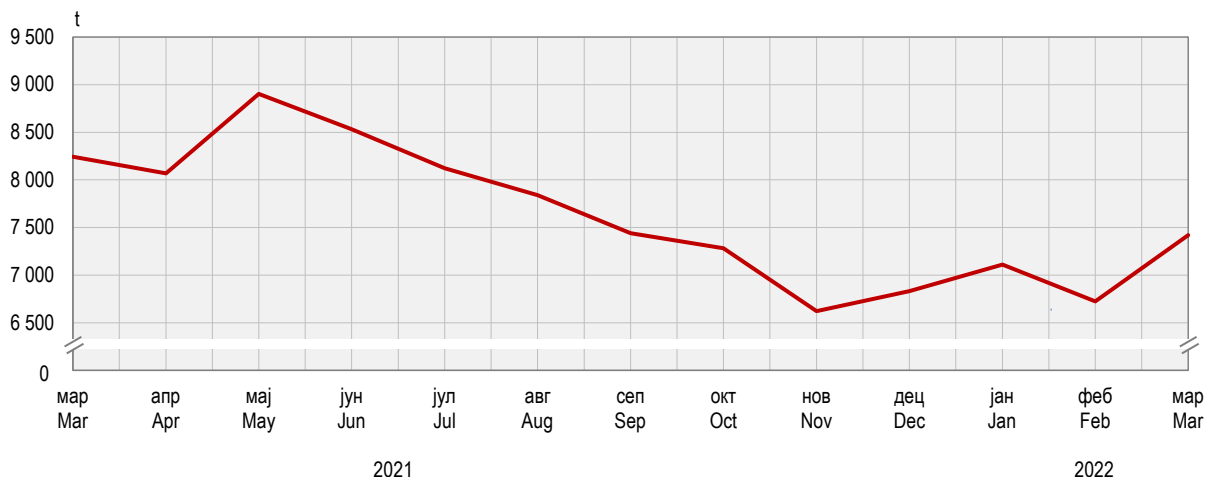
5.1. Кравље млијеко и млијечни производи

Cow's milk and dairy products
(наставак/continued)

	Прикупљено кравље млијеко <i>Collected cow's milk</i>		Производња млијечних производа <i>Production of dairy products</i>				
	укупно <i>total</i>	откупљено од фармера <i>purchased from farmers</i>	млијеко за пиће <i>consumable milk</i>	павлака <i>cream</i>	ферметисани млијечни производи <i>fermented dairy products</i>	маслац и остали жуто масни производи <i>butter and other yellow fatty products</i>	крављи сир <i>cow's milk cheese</i>
	Индекси – исти период претходне године = 100 <i>Indices – same period of the previous year = 100</i>						
2017	106,2	106,3	113,7	103,9	110,3	119,0	126,1
2018	115,1	105,6	104,6	92,4	167,7	105,7	109,4
2019	116,6	103,4	124,7	110,2	113,3	103,2	104,6
2020	91,6	104,3	87,0	85,4	77,2	94,1	100,8
2021	86,2	93,4	72,5	98,0	98,2	105,4	101,6
2021							
мар / <i>Mar</i>	85,4	99,0	70,7	87,0	81,9	75,0	105,7
апр / <i>Apr</i>	88,9	98,8	79,9	101,5	92,2	114,5	103,4
мај / <i>May</i>	84,7	97,8	76,1	98,6	71,7	96,7	106,0
јун / <i>Jun</i>	85,3	96,8	63,7	116,9	102,3	112,9	107,8
јул / <i>Jul</i>	84,4	91,4	41,6	127,7	124,5	110,1	106,3
авг / <i>Aug</i>	90,9	90,9	76,0	118,8	115,1	127,2	114,8
сеп / <i>Sep</i>	88,7	88,7	110,0	88,0	100,7	134,3	109,0
окт / <i>Oct</i>	87,5	87,5	85,9	78,8	117,3	109,7	95,5
нов / <i>Nov</i>	82,1	82,1	65,9	84,5	119,7	111,5	77,2
дец / <i>Dec</i>	87,5	86,9	80,0	90,1	111,8	120,2	98,4
2022							
јан / <i>Jan</i>	89,3	89,3	85,1	105,2	111,9	124,9	103,2
феб / <i>Feb</i>	91,2	91,2	88,2	99,0	113,8	94,4	95,3
мар / <i>Mar</i>	90,0	90,0	81,2	106,2	111,3	127,5	100,8

Графикон 6. Прикупљање крављег млијека

Graph 6. Collection of cow's milk



КЛАЊЕ СТОКЕ И ЖИВИНЕ

Током марта 2022. године, у поређењу са истим мјесецем 2021. године повећан је број заклане живине за 17,5%, док је истовремено смањен број закланих говеда за 15,3%, свиња за 18,0% и оваца за 23,4%.

У истом периоду, забиљежено је повећање нето тежине заклане живине за 19,0%, као и смањење нето тежине закланих свиња за 20,1%, говеда за 21,4% и оваца за 24,9%.

Подаци објављени у овом Прегледу резултат су реализације Мјесечног извјештаја о клању стокe и живине у клианицама (ПО-52). Извјештај о клању стокe и живине ради се мјесечно, посебно за пословне субјекте и њихове дијелове, а посебно за предузетнике. Пословни субјекти достављају податке на основу књиговодствене и друге евиденције, док се за предузетничке клинице подаци добијају од надлежних општинских (ветеринарско-инспекцијских) служби на основу расположиве евиденције.

Нето тежина (тежина заклане стокe) јесте тежина очишћеног и охлађеног трупа животиње, тј. тежина заклане, охлађене и оцијеђене животиње после отклањања одређених дијелова, у зависности од врсте стокe и то код:

- Коња представља тежину трупа без коже, утробе, главе, репа и ногу до скочног зглоба. Бубрези, бубрежни лој и сало укључени су у тежину трупа;
- Говеда представља тежину трупа без коже, утробе, главе, репа, ногу до скочног зглоба, бубрега и бубрежног лоја, полних органа и вимена;
- Свиња представља тежину трупа без утробе, језика, чекиња, папака, полних органа, трбушног сала, бубрега и дијафрагме;
- Оваца и коза представља тежину трупа без утробе, главе, ногу до скочног зглоба, репа, полних органа и вимена. Бубрези и бубрежни лој укључени су у тежину трупа;
- Живине представља тежину заклане и очерупане живине и извађене утробе, без главе, врата, ногу, срца, јетре и желуца.

SLAUGHTER OF LIVESTOCK AND POULTRY

In March 2022, compared to the same month of 2021, an increase by 17.5% was recorded in the number of slaughtered poultry, while a decrease was recorded in the number of slaughtered cattle by 15.3%, of slaughtered pigs by 18.0% and of slaughtered sheep by 23.4%.

During the same period, weight of dressed carcass increased for slaughtered poultry by 19.0%, while it decreased for slaughtered pigs by 20.1%, for slaughtered cattle by 21.4% and for slaughtered sheep by 24.9%.

Data published in this Review are a result of the Monthly report on livestock and poultry slaughter in slaughterhouses (PO-52). The report on slaughter of livestock and poultry is submitted monthly, separately for legal entities and their units, and separately for entrepreneurs. Business entities submit data based on bookkeeping and other records, whereas data concerning entrepreneur slaughterhouses are obtained from the approved municipal (veterinarian–inspection) authorities based on available records.

Net weight (weight of slaughtered livestock) refers to weight of cleaned and cooled down carcass of an animal, i.e. weight of slaughtered, cooled down and drained animal, after certain body parts are removed, depending on the livestock type, as follows:

- For horses, it represents carcass weight without skin, intestines, head, tail, legs to the ankle joint, with kidneys, suet and fat being included in the carcass weight;
- For cattle, it represents carcass weight without skin, intestines, head, tail, legs to the ankle joint, kidneys, suet, genitals and udder;
- For pigs, it represents carcass weight without intestines, tongue, bristle, hooves, genitals, pork belly, kidneys and diaphragm;
- For sheep and goats, it represents carcass weight without intestines, head, legs to the ankle joint, tail, genitals and udder, with kidneys and suet being included in the carcass weight;
- For poultry, it represents weight of slaughtered and plucked poultry, excluding intestines, without head, neck, legs, heart, liver and gizzard.

5.2. Клање стокe и живине у клианицама

Slaughter of livestock and poultry in slaughterhouses

	Говеда Cattle		Свиње Pigs		Овце Sheep		Живина Poultry	
	број number	нето тежина, t net weight, t	број number	нето тежина, t net weight, t	број number	нето тежина, t net weight, t	број number	нето тежина, t net weight, t
2017	10 204	2 437,8	96 623	6 792,1	8 492	149,4	10 254 145	17 059,0
2018	8 903	1 965,0	78 455	5 622,1	9 076	154,9	11 403 065	19 163,4
2019	11 865	3 132,5	90 381	6 432,9	11 225	194,8	11 735 317	20 008,9
2020	15 068	4 529,9	80 461	6 040,9	9 873	165,2	10 891 922	18 572,9
2021	10 301	2 696,1	90 638	6 790,5	10 498	181,7	11 727 123	20 532,8
2021								
мар / Mar	718	192,1	6 558	520,8	697	12,1	996 454	1 742,3
апр / Apr	927	220,8	7 240	537,5	1 005	16,3	1 061 835	1 816,2
мај / May	807	196,0	7 134	579,5	963	15,4	1 019 645	1 709,5
јун / Jun	708	190,6	5 667	437,8	718	12,0	1 102 984	1 867,7
јул / Jul	913	239,7	7 063	560,5	1 423	28,1	1 145 113	1 847,6
авг / Aug	843	227,4	8 007	604,7	629	11,0	1 050 960	1 852,6
сеп / Sep	859	240,1	6 750	483,3	772	13,8	1 009 042	1 798,6
окт / Oct	913	249,4	8 349	617,4	917	15,7	864 337	1 636,3
нов / Nov	1 057	274,2	7 822	589,6	739	12,8	857 406	1 582,7
дец / Dec	1 149	306,3	9 458	625,9	1 082	18,0	978 994	1 788,0
2022								
јан / Jan	732	198,8	7 917	509,7	1 073	18,1	953 029	1 724,0
феб / Feb	545	138,1	6 333	504,8	556	9,2	957 187	1 718,0
мар / Mar	608	151,0	5 376	416,0	534	9,1	1 171 188	2 073,5

ПОЉОПРИВРЕДА И ШУМАРСТВО AGRICULTURE AND FORESTRY

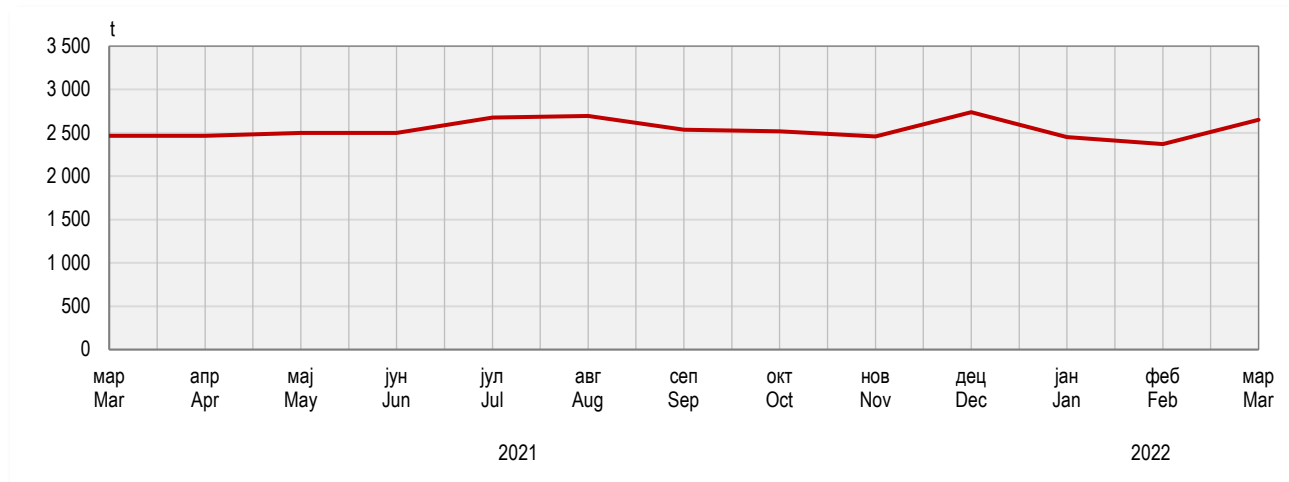
5.2. Клање стоке и живине у кланицама

Slaughter of livestock and poultry in slaughterhouses
(наставак/continued)

	Говеда <i>Cattle</i>		Свиње <i>Pigs</i>		Овце <i>Sheep</i>		Живина <i>Poultry</i>	
	број <i>number</i>	нето тежина, t <i>net weight, t</i>	број <i>number</i>	нето тежина, t <i>net weight, t</i>	број <i>number</i>	нето тежина, t <i>net weight, t</i>	број <i>number</i>	нето тежина, t <i>net weight, t</i>
Индекси – исти период претходне године = 100 <i>Indices – same period of the previous year = 100</i>								
2017	84,4	86,4	103,3	103,8	92,4	95,2	108,3	113,5
2018	87,3	80,6	81,2	82,8	106,9	103,7	111,2	112,3
2019	133,3	159,4	115,2	114,4	123,7	125,8	102,9	104,4
2020	127,0	144,6	89,0	93,9	88,0	84,8	92,8	92,8
2021	68,4	59,5	112,6	112,4	106,3	110,0	107,7	110,6
2021								
мар / <i>Mar</i>	136,8	150,3	95,3	95,7	186,9	195,0	102,3	104,1
апр / <i>Apr</i>	129,7	135,2	117,3	110,0	194,0	185,4	117,8	108,5
мај / <i>May</i>	131,4	120,6	114,6	112,0	173,2	159,7	123,6	120,8
јун / <i>Jun</i>	95,4	115,7	107,1	121,0	111,1	112,8	106,8	117,3
јул / <i>Jul</i>	141,6	153,9	139,6	146,0	105,7	125,4	108,9	103,3
авг / <i>Aug</i>	43,2	40,8	100,8	98,0	69,3	67,7	103,2	109,4
сеп / <i>Sep</i>	28,2	21,7	100,5	93,6	97,0	107,0	106,2	115,4
окт / <i>Oct</i>	30,8	23,8	149,9	145,8	125,6	125,7	98,4	110,0
нов / <i>Nov</i>	128,7	133,7	90,1	89,9	97,1	104,7	113,5	124,4
дец / <i>Dec</i>	135,5	146,7	110,4	102,5	79,9	78,5	110,1	119,2
2022								
јан / <i>Jan</i>	110,9	117,0	112,7	111,8	107,9	105,4	119,8	123,7
феб / <i>Feb</i>	73,0	72,8	66,2	64,9	99,5	97,1	113,3	114,7
мар / <i>Mar</i>	84,7	78,6	82,0	79,9	76,6	75,1	117,5	119,0

Графикон 7. Нето тежина стоке и живине заклане у кланицама

Graph 7. Net weight of livestock and poultry slaughtered in slaughterhouses



ЗЕЛЕНЕ ПИЈАЦЕ

Вриједност продаје пољопривредних производа на зеленим пијацама у марту 2022. године износила је 969 049 КМ, што у поређењу са истим мјесецем претходне године представља повећање од 254 952 КМ (35,7%). У поређењу са фебруаром 2022. године, вриједност продаје у марту 2022. године била је већа за 34 469 КМ (3,7%).

У структури укупне продаје пољопривредних производа на зеленим пијацама у марту 2022. године, поврће је учествовало са 31,5%, воће са 19,0%, млијеко и млијечни производи са 16,0%, група остали производи са 15,1%, живина и јаја са 6,7%, мед и восак са 4,4%, жита и производи од жита са 3,2%, прерађевине воћа са 2,4% и грожђе са 1,7%.

Подаци који се објављују у овом Прегледу добијени су на основу Мјесечног извјештаја о промету пољопривредних производа на пијацама (ТРГ-13). Извјештај достављају пословни субјекти који пружају услуге коришћења продајног простора пијаце и обављају друге пијачне услуге. Под прометом пољопривредних производа подразумијева се продаја коју обављају породична пољопривредна газдинства непосредно крајњим потрошачима на организованим зеленим пијацама.

GREEN MARKETS

Value of sale of agricultural products in green markets in March 2022 amounted to 969,049 KM, which, compared to the same month of the previous year, represented an increase by 35.7% or 254,952 KM. Compared to February 2022, value of sale in March 2022 increased by 3.7% or 34,469 KM.

In March 2022, in total sale group of agricultural products in green markets, vegetables participated with 31.5%, fruit with 19.0%, milk and dairy products with 16.0%, group of other products with 15.1%, poultry and eggs with 6.7%, honey and wax with 4.4%, cereals and cereal products with 3.2%, products of fruit with 2.4% and grapes with 1.7%.

Data presented in this review were obtained through the Monthly Report on turnover of agricultural products in markets (TRG-13). The report is submitted by business entities which provide services of use of market's area and other market services. Turnover of agricultural products refers to sale by family agricultural holdings directly to final consumers in organised green markets.

5.3. Продаја пољопривредних производа на зеленим пијацама

Sale of agricultural products in green markets

KM

	Укупно Total	Жита и производи од жита Cereals and cereal products	Поврће Vegetables	Воће Fruits	Грожђе Grapes	Прерађевине воћа Products of fruits	Живина и јаја Poultry and eggs	Млијеко и млијечни производи Milk and dairy products	Мед Honey	Остали производи Other products
2017	19 009 834	287 682	6 272 860	3 660 623	205 850	229 808	1 701 305	2 149 819	635 252	3 866 635
2018	16 687 789	343 391	5 446 241	3 364 926	172 591	265 216	1 332 659	2 150 970	662 793	2 949 016
2019	14 591 390	300 190	4 949 913	2 762 946	166 919	235 817	1 141 207	2 045 944	625 739	2 362 728
2020	12 140 009	273 834	4 136 042	2 597 092	178 401	228 177	929 072	1 613 340	563 565	1 620 497
2021	11 707 344	303 409	4 441 907	2 373 767	177 801	228 423	826 358	1 521 358	465 205	1 369 125
2021										
мар / Mar	714 097	21 341	242 561	157 654	10 774	18 993	58 785	121 163	35 577	47 250
апр / Apr	855 034	22 372	292 504	169 456	11 187	21 172	76 313	119 031	33 115	109 885
мај / May	1 019 119	30 894	350 348	211 495	8 456	19 812	94 152	116 964	27 215	159 785
јун / Jun	1 109 479	23 645	379 671	280 838	8 240	14 168	73 977	123 955	44 085	160 900
јул / Jul	1 005 849	25 331	404 391	204 872	14 680	17 077	69 494	111 091	41 547	117 365
авг / Aug	1 067 356	26 544	446 504	195 514	23 268	16 204	74 682	144 071	41 455	99 115
сеп / Sep	1 101 438	25 022	505 825	183 627	25 613	14 493	65 371	134 072	41 686	105 730
окт / Oct	1 129 143	26 695	496 515	194 608	19 743	17 981	57 310	136 474	43 094	136 725
нов / Nov	1 091 015	31 494	443 270	209 893	16 280	23 913	66 929	133 681	38 361	127 195
дец / Dec	1 081 922	26 180	379 296	217 908	14 065	25 109	76 063	149 818	44 279	149 205
2022										
јан / Jan	997 956	24 438	331 514	220 239	15 886	21 498	68 694	139 197	41 307	135 185
феб / Feb	934 480	26 137	279 276	215 590	12 569	21 405	57 283	143 448	43 932	134 805
мар / Mar	969 049	30 554	305 880	183 987	17 140	23 344	65 188	154 688	42 408	145 860
Индекси – исти период претходне године Indices – same period of the previous year										
2017	105,5	121,7	98,1	108,4	107,6	85,8	100,0	103,4	98,4	123,3
2018	87,8	119,4	86,8	91,9	83,8	115,4	78,3	100,1	104,3	76,3
2019	87,4	87,4	90,9	82,1	96,7	88,9	85,6	95,1	94,4	80,1
2020	83,2	91,2	83,6	94,0	106,9	96,8	81,4	78,9	90,1	68,6
2021	96,4	110,8	107,4	91,4	99,7	100,1	88,9	94,3	82,5	84,5
2021										
мар / Mar	81,5	116,0	91,2	92,0	129,4	100,5	89,5	104,1	95,5	27,2
апр / Apr	117,7	163,8	131,6	116,4	206,1	168,8	125,2	137,8	106,4	74,0
мај / May	103,2	152,1	119,5	86,0	151,5	113,6	116,5	85,0	89,6	102,6
јун / Jun	88,0	96,8	88,8	91,5	56,9	84,6	81,9	82,7	118,4	83,1
јул / Jul	93,3	101,1	103,6	79,7	119,3	159,2	82,4	93,1	87,7	89,0
авг / Aug	103,5	102,9	114,5	91,5	102,0	75,9	100,8	103,9	84,1	103,5
сеп / Sep	105,2	100,7	114,8	88,1	106,8	84,7	81,8	109,0	76,1	142,6
окт / Oct	102,8	106,8	115,3	84,3	79,3	91,5	79,2	94,5	86,1	136,1
нов / Nov	123,8	130,2	138,1	115,0	100,6	117,7	92,0	112,9	59,9	206,3
дец / Dec	116,5	114,0	139,6	96,6	74,4	103,1	110,8	101,4	73,8	168,2
2022										
јан / Jan	125,1	104,1	133,2	120,3	120,3	108,5	116,4	113,8	98,1	157,3
феб / Feb	127,1	128,1	110,7	130,8	102,3	108,7	105,6	131,9	134,4	192,5
мар / Mar	135,7	143,2	126,1	116,7	159,1	122,9	110,9	127,7	119,1	308,7

ПОЉОПРИВРЕДА И ШУМАРСТВО

AGRICULTURE AND FORESTRY

ОТКУП И ПРОДАЈА

Вриједност откупа и продаје производа пољопривреде, шумарства и рибарства у четвртом тромјесечју 2021. године износила је 118 782 991 КМ. Од тога је вриједност продаје из власите производње пословних субјеката и њихових дијелова износила 90 525 035 КМ или 76,2%, док је вриједност откупа од породичних пољопривредних газдинстава износила 28 257 956 КМ или 23,8%.

У четвртом тромјесечју 2021. године у односу на исто тромјесечје претходне године, вриједност откупа и продаје мања је за 13,2%, при чему је вриједност откупа мања за 25,9%, а вриједност продаје за 8,4%.

Подаци о откупу и продаји производа пољопривреде, шумарства и рибарства прикупљају се Тромјесечним извјешајем о откупу пољопривредних производа од породичних пољопривредних газдинстава, Тромјесечним извјештајем о продаји пољопривредних производа сопствене производње пословних субјеката и земљорадничких задруга и Тромјесечним извјештајем о оствареној вриједности продаје и просјечној цијени шумских сортимената.

Вриједност откупа обрачунава се по цијенама којима су пословни субјекти, који се баве откупом, плаћали породичним пољопривредним газдинствима преузете производе, а вриједност продатих производа обрачунава се по продајним цијенама произвођача. Вриједност откупа, односно продаје не обухвата: ПДВ, вриједност амбалаже, транспортне трошкове, трошкове чувања и ускладиштења, рабат, као ни прописане премије, субвенције и остале новчане подстицаје које произвођачи добијају за испоручене производе.

PURCHASE AND SALE

In the fourth quarter of 2021, total purchase and sale of agricultural, forestry and fishery products amounted to 118,782,991 KM, out of which value of sale from own production of business entities and their parts was 90,525,035 KM (76.2%) and value of purchase of agricultural products from family farms was 28,257,956 KM (23.8%).

In the fourth quarter of 2021, compared to the same quarter of 2020, total sale and purchase value was 13.2% lower, with purchase value being 25.9% lower, and sale value 8.4% lower.

Data on purchase and sale of agricultural, forestry and fishery products were obtained through the Quarterly report on purchase of agricultural products from family agricultural holdings, Quarterly report on sale of agricultural products from own production of business entities and co-operatives, and the Quarterly report on realised value of sale and average prices of forest assortments.

Value of purchase is calculated on the basis of prices which business entities engaged in purchasing paid to family agricultural holdings for purchased products, and value of sale is calculated on the basis of producers' selling prices. Value of purchase and value of sale do not cover: VAT, price of packaging, transportation costs, keeping and storage costs, rebate, prescribed bonuses, subsidies and other money incentives producers receive for delivered products.

5.4. Откупљени и продати производи пољопривреде, шумарства и рибарства

Purchased and sold products of agriculture, forestry and fishing

KM

	Откупљени производи Purchased products					Продати производи Sold products				
	ратарски arable farming	воћарски и виноградарски fruit and wine growing	сточарски livestock breeding	шумарства forestry	остали other	ратарски arable farming	воћарски и виноградарски fruit and wine growing	сточарски livestock breeding	шумарства forestry	остали other
2017	25 042 725	10 216 851	73 531 582	-	5 216 297	23 584 835	14 716 680	73 918 750	172 681 065	10 852 409
2018	16 895 696	6 729 212	67 183 826	-	4 346 728	14 736 670	10 632 076	68 344 418	138 680 449	5 907 942
2019	17 248 616	10 018 086	95 922 808	-	5 311 602	21 508 532	30 463 023	92 795 596	179 074 968	14 011 369
2020	29 802 269	9 410 841	96 766 932	-	6 083 650	26 775 832	24 990 119	100 329 396	181 107 531	14 030 875
2021	36 619 203	12 472 135	81 850 650	-	3 834 063	30 939 907	19 702 720	94 544 513	178 496 723	16 178 519
2020										
I	3 146 171	987 350	24 413 238	-	436 750	3 927 667	7 400 989	24 261 651	33 390 347	3 294 629
II	3 226 906	1 454 529	23 816 922	-	1 458 799	2 893 695	6 462 531	21 763 026	48 626 978	2 570 314
III	10 613 108	5 741 267	26 061 311	-	2 584 716	6 666 362	4 752 584	24 655 842	54 684 622	3 107 652
IV	12 816 084	1 227 695	22 475 461	-	1 603 385	13 288 108	6 374 015	29 648 877	44 405 584	5 058 280
2021										
I	5 794 150	509 413	20 703 758	-	494 981	3 940 091	5 876 836	20 476 168	29 194 293	3 451 235
II	10 771 800	7 96 647	21 513 192	-	883 381	3 683 825	3 672 931	20 262 547	53 703 189	3 451 200
III	13 212 625	9 023 026	20 940 321	-	1 874 801	10 012 448	4 373 316	26 479 734	57 117 634	3 824 039
IV	6 840 628	2 143 049	18 693 379	-	580 900	13 453 182	5 779 637	27 326 064	38 481 607	5 452 045
Индекси – исто тромјесечје претходне године = 100										
Indices – same quarter of the previous year = 100										
2017	129,0	71,6	111,4	-	86,0	102,3	91,7	87,6	98,8	70,9
2018	67,5	65,9	91,4	-	83,3	62,5	72,2	92,5	80,3	54,4
2019	102,1	148,9	142,8	-	122,2	146,0	286,5	135,8	129,1	237,2
2020	172,8	93,9	100,9	-	114,5	124,5	82,0	108,1	101,1	100,1
2021	122,9	132,5	84,6	-	63,0	115,6	78,8	94,2	98,6	115,3
2020										
I	226,7	156,8	127,0	-	87,0	139,4	90,1	113,0	123,6	117,2
II	165,0	210,3	97,0	-	208,9	78,9	258,3	96,6	102,8	82,9
III	113,8	96,1	106,1	-	84,3	80,9	55,2	104,7	93,9	100,8
IV	279,8	45,1	81,4	-	153,4	195,8	57,2	117,4	95,5	100,8
2021										
I	184,2	51,6	84,8	-	113,3	100,3	79,4	84,4	87,4	104,8
II	333,8	54,8	90,3	-	60,6	127,3	56,8	93,1	110,4	134,3
III	124,5	157,2	80,4	-	72,5	150,2	92,0	107,4	104,4	123,1
IV	53,4	174,6	83,2	-	36,2	101,2	90,7	92,2	86,7	107,8

ИНДЕКСИ ЦИЈЕНА

Индекс продајних цијена пољопривредних производа у четвртом тромјесечју 2021. године у односу на индекс продајних цијена из 2015. године виши је за 17,1%, а у односу на четврто тромјесечје 2020. године за 16,9%.

Набавне цијене средстава која се користе у пољопривредној производњи у четвртом тромјесечју 2021. године у односу на просјек набавних цијена из 2015. године више су за 16,9%, а у односу на четврто тромјесечје 2020. године за 16,1%.

Индекс продајних цијена пољопривредних производа показује динамику кретања цијена пољопривредних производа и обухвата производе биљне и сточарске производње.

Индекс набавних цијена средстава која се користе у пољопривредној производњи показује кретање цијена средстава за текућу потрошњу у пољопривреди (инпут 1) и средства намијењених за инвестиције у пољопривреди (инпут 2).

Индекси продајних цијена пољопривредних производа израчунати су на основу цијена које се прикупљају путем Тромјесечних извјештаја о откупу и реализацији производа пољопривреде и рибарства (TRG-31 и TRG-33), те Мјесечног извјештаја о промету пољопривредних производа на зеленим пијацама (TRG-13).

Набавне цијене средстава за текућу потрошњу у пољопривреди (инпут 1) и набавне цијене средстава намијењених за инвестиције у пољопривреди (инпут 2) прикупљају се путем Мјесечног извјештаја о цијенама средстава која се користе у пољопривредној производњи.

Индекси цијена у пољопривреди израчунавају се помоћу Laspeyres-ове формуле, а базна година за њихово израчунавање је 2015. година. Пондери који се користе приликом израчунавања индекса цијена заснивају се на показатељима из економских рачуна за пољопривреду, а представљају значај појединачног пољопривредног производа у укупној продаји пољопривредних производа на тржишту.

PRICE INDICES

Selling price index of agricultural products in the fourth quarter of 2021, compared to the selling price index in 2015, increased by 17.1%, while compared to the fourth quarter of 2020 the index increased by 16.9%.

Purchase prices of input in the fourth quarter of 2021, compared to the average purchase prices in 2015, increased by 16.9%, while compared to the fourth quarter of 2020 they increased by 16.1%.

Agricultural selling price indices show the dynamics of changes in prices of agricultural products, and these comprise crop and animal output.

Purchase price indices of input show changes in prices of input 1 and changes in prices of input 2.

Agricultural selling price indices were calculated on the basis of prices data obtained through the Quarterly report on purchase and realisation of agricultural and fishery output (TRG-31 and TRG-33) and Monthly report on sale of agricultural products on green markets (TRG-13).

Purchase prices of input 1 and purchase prices of input 2 are collected through the Monthly report on prices of input.

Agricultural price indices are calculated using the Laspeyres's formula, and the base year for the calculation is 2015. Weights used for the price indices calculation are based on indicators in economic accounts for agriculture, and represent the importance of an individual agricultural product in total sale of agricultural products at the market.

5.5. Индекси цијена у пољопривреди

Agricultural price indices

	Индекси цијена средстава који се користе у пољопривреди Agricultural input price indices			Индекси цијена пољопривредних производа Agricultural output price indices		
	укупно (инпут 1+инпут 2) total (input 1+input 2)	средства за текућу потрошњу у пољопривреди (инпут 1) goods and services currently consumed in agriculture (input 1)	средства намијењена за инвестиције у пољопривреди (инпут 2) goods and services contributing to agricultural investment (input 2)	укупно total	биљна производња crop output	сточна производња animal output
	∅2015=100					
2017	97,2	97,1	100,7	104,2	93,9	109,4
2018	97,3	97,2	100,3	102,5	101,6	102,9
2019	98,0	98,0	100,3	103,2	110,3	102,5
2020	99,5	99,5	99,9	101,8	100,3	102,5
2021	108,8	108,9	100,4	111,5	125,1	104,8
2020						
I	96,3	96,3	100,2	107,0	114,5	104,3
II	97,7	97,7	100,1	105,8	111,7	103,7
III	98,9	98,9	100,2	97,6	91,5	102,0
IV	100,6	100,7	100,2	100,2	98,6	100,9
2021						
I	100,7	100,7	100,2	104,9	122,7	98,6
II	103,8	103,9	100,3	106,6	124,2	100,2
III	111,8	111,9	100,5	112,7	122,0	106,1
IV	116,9	117,1	100,7	117,1	130,2	110,7
	Индекси - исти период претходне године Indices - same period of the previous year					
2017	98,7	98,7	100,1	104,1	95,9	107,8
2018	99,0	99,0	99,7	101,6	102,3	100,5
2019	100,8	99,9	100,8	100,7	109,9	99,7
2020	101,5	101,6	99,6	100,1	100,6	99,9
2021	110,6	110,7	100,2	109,5	124,6	102,2
2020						
I	97,7	97,7	99,9	100,8	95,9	102,9
II	97,9	97,9	99,8	101,4	101,3	101,5
III	99,3	99,3	100,2	98,8	97,9	99,4
IV	103,2	103,3	99,8	100,0	106,0	97,4
2021						
I	104,5	104,6	99,9	98,0	107,1	94,5
II	106,2	106,3	100,2	100,7	111,2	96,6
III	113,0	113,2	100,3	115,4	133,4	104,0
IV	116,1	116,3	100,5	116,9	132,0	109,7

ШУМАРСТВО
FORESTRY

Производња шумских сортимената у марту 2022. године у односу на март 2021. године већа је за 4,5%, а продаја шумских сортимената мања је за 7,3%.

Production of forest assortments in March 2022, compared to March 2021, was 4.5% higher, while sale of forest assortments was 7.3% lower.

Производња шумских сортимената у периоду јануар - март 2022. године у односу на исти период 2021. године већа је за 5,1%, а продаја шумских сортимената за 7,6%.

Production of forest assortments in the period January – March 2022, compared to the same period of the previous year, was 5.1% higher. Sale of forest assortments increased by 7.6% during the same period.

Подаци о производњи, продаји и залихама шумских сортимената добијени су на основу Мјесечног извјештаја о производњи шумских сортимената (ШУМ–22). Овим извјештајем су обухваћена сва предузећа из области шумарства која се баве сталном производњом шумских сортимената из шума у државној својини, без обзира да ли им је производња шумских сортимената претежна дјелатност. Од 2002. године подаци о производњи шумских сортимената прикупљају се према Номенклатури производа и услуга шумарства, а која је припремљена на основу Листе карактеристичних дјелатности шумарства коју је израдио Евростат – Статистичка канцеларија Европске Комисије и објавио као саставни дио Приручника за економске рачуне пољопривреде и шумарства, крајем 1997. године.

Data on production, sale and stocks of forest assortments were obtained through the Monthly report on production of forest assortments (ŠUM–22). This report is submitted by all enterprises from the forestry sector producing forest assortments from state forests permanently, regardless of production of forest assortments being their main activity or not. Since the beginning of 2002, data on production of forest assortments have been collected according to the Nomenclature of forestry products and services, which is harmonised with the List of characteristic activities of the forestry industry and which was prepared and published by Eurostat – Statistical Office of the European Communities as an integral part of the Manual on Economic Accounts for Agriculture and Forestry, at the end of 1997.

5.6. Производња шумских сортимената

Production of forest assortments

	Укупно <i>Total</i>	Трупци <i>Logs</i>		Просторно дрво <i>Woodpulp</i>	Рудничко дрво <i>Pitprops</i>	Огревно дрво <i>Firewood</i>	Остало дрво <i>Other wood</i>	Залихе <i>Stocks</i>
		лишћара <i>broadleaf</i>	четинара <i>coniferous</i>					
2017	2 033 235	364 433	637 944	306 068	53 404	636 709	34 677	133 321
2018	2 019 665	331 669	655 599	281 416	61 152	654 971	34 845	139 803
2019	1 939 364	356 145	607 803	257 303	57 211	629 575	31 321	159 872
2020	1 984 780	320 143	642 663	283 334	63 056	634 653	40 931	214 354
2021	1 822 566	325 615	587 906	251 492	50 440	580 009	27 104	166 674
2021								
мар / <i>Mar</i>	161 821	29 249	51 372	20 983	4 813	49 516	5 890	256 812
апр / <i>Apr</i>	151 050	23 207	56 322	22 170	5 004	42 381	1 966	246 429
мај / <i>May</i>	157 866	26 167	56 234	22 956	5 120	45 533	1 854	229 195
јун / <i>Jun</i>	222 099	46 196	71 982	31 554	6 258	63 707	2 401	217 051
јул / <i>Jul</i>	167 522	29 923	49 532	22 339	4 174	60 482	1 072	187 079
авг / <i>Aug</i>	182 068	30 742	54 637	26 180	4 469	64 245	1 795	174 011
сеп / <i>Sep</i>	198 731	33 656	62 685	26 112	4 979	68 132	3 167	158 476
окт / <i>Oct</i>	146 025	24 246	48 599	19 451	3 742	48 638	1 349	150 582
нов / <i>Nov</i>	143 104	24 693	46 347	24 653	3 723	42 279	1 409	153 077
дец / <i>Dec</i>	113 621	23 111	26 625	14 672	3 022	45 178	1 013	166 674
2022								
јан / <i>Jan</i>	49 531	9 831	17 332	5 500	1 284	14 681	902	174 529
феб / <i>Feb</i>	139 224	26 158	53 425	15 924	4 149	37 276	2 293	183 557
мар / <i>Mar</i>	169 044	30 729	62 946	19 529	5 173	48 752	1 915	207 740

m³

5.7. Продаја шумских сортимената
Sale of forest assortments

	Укупно <i>Total</i>	Групи <i>Logs</i>		Просторно дрво <i>Woodpulp</i>	Рудничко дрво <i>Pitprops</i>	Огревно дрво <i>Firewood</i>	Остало дрво <i>Other wood</i>
		лишћара <i>broadleaf</i>	четинара <i>coniferous</i>				
2017	2 069 161	368 351	645 544	321 056	59 964	638 851	35 395
2018	2 018 213	338 846	659 568	276 724	61 229	647 612	34 221
2019	1 916 159	353 750	607 110	246 521	63 220	618 241	27 311
2020	1 939 628	327 169	626 078	269 755	62 263	612 688	41 674
2021	1 864 124	319 431	605 018	266 753	53 852	593 719	25 350
2021							
мар / <i>Mar</i>	165 192	32 096	56 721	20 959	4 747	45 896	4 774
апр / <i>Apr</i>	161 888	26 546	59 257	21 703	5 272	46 512	2 600
мај / <i>May</i>	175 869	27 879	61 629	25 532	5 535	53 412	1 881
јун / <i>Jun</i>	225 175	38 370	71 302	32 132	7 439	73 071	2 861
јул / <i>Jul</i>	198 748	32 713	59 673	30 889	5 945	68 341	1 187
авг / <i>Aug</i>	197 631	34 473	56 608	30 184	5 134	69 645	1 587
сеп / <i>Sep</i>	214 224	35 812	63 290	29 461	5 590	76 532	3 539
окт / <i>Oct</i>	153 983	24 166	48 695	22 325	4 276	52 971	1 550
нов / <i>Nov</i>	141 823	23 159	47 389	24 607	3 917	40 881	1 871
дец / <i>Dec</i>	100 152	18 195	31 901	14 116	2 809	32 330	801
2022							
јан / <i>Jan</i>	42 481	8 857	14 713	4 753	834	12 381	943
феб / <i>Feb</i>	121 353	24 760	45 184	12 577	3 203	34 213	1 416
мар / <i>Mar</i>	153 059	29 066	55 866	15 589	4 378	46 600	1 560

m³



ИНДУСТРИЈА
INDUSTRY



ИНДЕКСИ ИНДУСТРИЈСКЕ ПРОИЗВОДЊЕ

Приказани подаци добијени су на основу Мјесечног извјештаја индустрије (М КПС ИНД-1). Извјештај М КПС ИНД-1 подноси у узорак изабрана предузећа чија је претежна дјелатност, према важећој Класификацији дјелатности разврстана у подручја (В) Вађење руда и камена, (С) Прерађивачка индустрија и (Д) Производња и снабдијевање електричном енергијом, гасом, паром и климатизација, осим групе 35.3. Обухваћене су и индустријске јединице неиндустријских предузећа.

Индекси индустријске производње су индекси готових индустријских производа дефинисани важећом Номенклатуром индустријских производа, која је усклађена са ЕУ PRODCOM листом.

Изворни индекси индустријске производње израчунавају се у два корака према Laspeyres-овој формули. У првом кораку као пондерациони коефицијенти користе се просјечне јединичне бруто додате вриједности производа из 2015. године, а у другом кораку, за грану и све више нивое, пондерисање се врши структуром додате вриједности из 2019. године.

Десезонирање је извршено методом TRAMO-SEATS на мјесечној серији индекса, која почиње индексом за јануар 2010. године, за индустрију укупно, подручја, области и ГИГ. Продужавање серије индекса додавањем индекса за сваки наредни мјесец може, због карактеристика примјених методе десезонирања, проузроковати накнадне промјене већ објављених десезонираних и календарски прилагођених индекса те тренда.

Десезонирани индекси подразумевају да су подаци прилагођени за утицај сезоне и календарских дана. Календарски прилагођени индекси подразумевају да су подаци прилагођени за календарске дане.

Презентација и интерпретација индекса индустријске производње усклађена је са ЕУ прописима о краткорочним статистикама и препорукама о публикувању индекса индустријске производње. У складу с тим, индустријска производња се тумачи мјесечном стопом промјене израчунатом из десезонираних индекса и годишњом стопом промјене израчунатом из календарски прилагођених индекса, који су приказани у табели 6.5. Овим је омогућено поређење података за Републику Српску са подацима које публикује Евростат. Изворни индекси тј. индекси који нису десезонирани и календарски прилагођени, приказани су искључиво ради корисника података који су навикли на овакав начин приказивања, али се не тумаче.

6.1. Изворни индекси индустријске производње према ГИГ
Original indices of industrial production by MIGs

©2015=100

	Индустрија, укупно Industry, Total	Интермедијарни производи (AI) Intermediate goods (AI)	Енергија (AE) Energy (AE)	Капитални производи (BB) Capital goods (BB)	Трајни производи за широку потрошњу (CD) Durable consumer goods (CD)	Нетрајни производи за широку потрошњу (CN) Non durable consumer goods (CN)
2017	109,5	110,0	111,1	132,0	93,0	103,3
2018	113,4	108,4	124,9	120,2	99,9	103,4
2019	100,5	106,9	98,1	121,1	73,7	98,4
2020	93,8	96,8	96,9	104,9	78,6	86,4
2021	103,0	106,1	103,6	129,8	89,6	93,7
2021						
мар / Mar	107,7	107,9	108,5	139,2	107,3	97,0
апр / Apr	98,4	103,4	90,5	137,4	94,9	92,9
мај / May	98,3	101,2	94,5	148,9	74,9	90,1
јун / Jun	106,8	124,8	91,3	142,3	88,8	100,5
јул / Jul	103,0	105,1	104,8	128,5	74,1	97,5
авг / Aug	98,4	104,1	105,7	114,5	66,3	82,6
сеп / Sep	101,5	119,4	80,0	138,0	86,2	104,5
окт / Oct	102,2	118,9	87,3	127,8	89,6	99,2
нов / Nov	115,6	123,8	113,3	139,6	101,7	105,1
дец / Dec	117,8	109,9	128,9	161,0	107,0	99,8
2022						
јан / Jan	89,6	69,2	124,4	84,9	85,6	75,2
феб / Feb	97,7	96,8	103,4	122,6	86,6	85,7
мар ¹⁾ / Mar ¹⁾	116,2	117,3	118,9	158,8	98,6	101,5

¹⁾ Претходни подаци / Preliminary data

INDICES OF INDUSTRIAL PRODUCTION

Presented data were obtained through the Monthly Report on Industry (M KPS IND-1). The report M KPS IND-1 is submitted by sample enterprises whose principal activity according to the Classification of Economic Activities is classified into the following sections (B) Mining and quarrying, (C) Manufacturing and (D) Electricity, gas, steam and air conditioning supply, except group 35.3. Industrial units of non-industrial enterprises are also covered.

Indices of industrial production are indices of finished industrial products defined by the current Nomenclature of Industrial Products, which is harmonised with the EU PRODCOM list.

Gross indices of industrial production are calculated through two phases using the Laspeyres's formula. In the first phase, average unit gross value added of products from 2015 is used as weight coefficients. In the second phase, for groups and all higher levels, weighting is carried out using the structure of value added from 2019.

Seasonal adjustment has been performed using the TRAMO-SEATS method on the monthly index series, which starts with the January 2010 index for the total industry, sections, divisions, as well as for the MIGs. Due to the character of the implemented seasonal adjustment method, the extension of index series by adding new monthly observations for each following month could cause subsequent corrections of already published seasonally and working-day adjusted indices and trend.

Seasonally adjusted indices indicate that data are adjusted for both seasonal and working-day effects. Working day adjusted indices indicate that data are adjusted only for working-day effects.

The presentation and interpretation of indices of industrial production complies with the EU regulations referring to short-term statistics and recommendations for the publishing of indices of industrial products. Accordingly, industrial production is interpreted through the monthly change rate calculated from seasonally adjusted indices and the annual change rate calculated from working-day adjusted indices, which are presented in table 6.5. This allows for the comparison of data for Republika Srpska with the data published by EUROSTAT. Gross indices (indices which are not seasonally or working-day adjusted) are presented only because of users of data who are accustomed to this manner of presentation, but the data are not interpreted.

6.2. Изворни индекси индустријске производње по подручјима и областима КД
Original indices of industrial production by section and division of activity classification

2015=100

	2021	2021										2022		
		мар Mar	апр Apr	мај May	јун Jun	јул Jul	авг Aug	сеп Sep	окт Oct	нов Nov	дец Dec	јан Jan	феб Feb	мар ¹⁾ Mar ¹⁾
B Вађење руда и камена Mining and quarrying	100,3	99,8	83,7	81,0	101,5	108,0	113,2	111,6	113,2	124,3	112,6	75,1	89,8	109,1
05 Вађење угља и лингита (мржог угља) Mining of coal and lignite (black coal)	116,9	109,6	79,3	88,3	105,3	125,9	134,8	129,7	134,8	147,7	142,4	123,4	107,0	136,3
07 Вађење руда метала Mining of metal ores	78,1	85,4	84,5	64,5	90,1	85,3	89,9	92,6	81,5	89,5	70,9	32,2	74,1	79,2
08 Вађење осталих руда и камена Other mining and quarrying	115,6	125,0	129,6	126,1	152,8	118,3	103,7	105,6	141,1	156,7	130,3	32,9	75,4	105,1
C Прерађивачка индустрија Manufacturing	94,1	98,0	93,4	92,5	105,0	92,8	85,4	103,5	100,9	106,6	103,3	70,5	87,2	105,9
10 Произв. прехранбених производа Manufacture of food products	104,4	109,1	108,1	98,5	107,2	104,0	113,0	109,8	112,6	102,5	109,1	81,4	92,9	110,9
11 Производња пића Manufacture of beverages	112,6	94,8	104,1	99,8	112,3	145,4	134,8	157,2	105,7	160,8	114,7	61,2	66,6	107,7
12 Производња дуванских производа Manufacture of tobacco products	0,0	0,0	0,0	0,0	0,0	0,0	0,0	0,0	0,0	0,0	0,0	0,0	0,0	0,0
13 Производња текстила Manufacture of textiles	80,4	87,1	84,9	76,5	90,1	97,0	57,4	77,4	87,3	80,7	87,7	54,3	74,6	90,4
14 Производња одјеће Manufacture of wearing apparel	22,1	24,6	22,6	21,8	22,7	23,6	12,6	21,2	23,9	23,7	25,2	26,7	28,9	30,4
15 Производња коже и производа од коже Manufacture of leather and related products	87,7	94,0	84,6	85,4	99,1	86,3	52,4	100,7	98,6	106,5	88,1	80,6	91,5	99,5
16 Прерада дрвета и производа од дрвета и плуте, осим намјештаја; производња предмета од сламе и плетарских материјала Manufacture of wood and of products of wood and cork, except furniture; manufacture of articles of straw and plaiting materials	91,3	90,7	80,5	78,0	91,7	95,0	85,7	109,9	121,4	138,1	92,0	59,6	80,7	98,4
17 Производња папира и производа од папира Manufacture of paper and paper products	140,9	126,0	127,0	133,2	139,0	146,4	152,4	139,5	161,3	156,6	151,6	126,8	140,1	170,1
18 Штапање и умножавање снимљених записа Printing and reproduction of recorded media	93,2	70,8	88,3	98,3	102,6	96,5	97,7	89,9	71,1	104,1	163,3	52,0	69,3	71,4
19 Производња кокса и рафинисаних нафтних производа Manufacture of coke and refined petroleum products	2,0	2,5	2,3	2,4	2,7	2,1	1,7	1,8	1,7	1,8	1,8	1,7	2,0	2,4
20 Производња хемикалија и хемијских производа Manufacture of chemicals and chemical products	97,7	108,0	102,8	86,6	93,2	92,5	99,5	104,9	107,5	105,1	105,7	83,6	95,8	106,9
21 Производња основних фармацеутских производа и фармацеутских препарата Manufacture of basic pharmaceutical products and pharmaceutical preparations	133,8	157,2	158,7	122,8	111,8	113,5	115,9	164,4	136,2	168,8	189,6	89,0	153,9	131,0
22 Производња производа од гуме и пластичних маса Manufacture of rubber and plastic products	150,7	169,6	147,0	130,8	183,5	131,6	133,1	143,5	136,0	163,6	202,2	98,5	147,4	154,8
23 Производња осталих производа од неметалних минерала Manufacture of other non-metallic mineral products	127,9	122,0	120,4	140,5	162,7	144,8	122,9	162,1	156,9	151,4	125,5	81,0	98,4	150,9

6.2. Изворни индекси индустријске производње по подручјима и областима КД

Original indices of industrial production by section and division of activity classification

(наставак/continued)

∅2015 = 100

	2021	2021										2022		
		мар Mar	апр Apr	мај May	јун Jun	јул Jul	авг Aug	сеп Sep	окт Oct	нов Nov	дец Dec	јан Jan	феб Feb	мар ¹⁾ Mar ¹⁾
24 Производња базних метала <i>Manufacture of basic metals</i>	80,4	61,1	78,5	82,1	101,7	64,5	98,1	84,6	92,9	76,3	83,9	76,6	83,0	92,6
25 Производња готових металних производа, осим машина и опреме <i>Manufacture of fabricated metal products, except machinery and equipment</i>	120,9	131,5	123,1	143,8	159,4	113,9	102,0	138,1	119,4	125,9	133,7	62,4	110,6	140,1
26 Производња рачунара, електронских и оптичких производа <i>Manufacture of computer, electronic and optical products</i>	2)	2)	2)	2)	2)	2)	2)	2)	2)	2)	2)	2)	2)	2)
27 Производња електричне опреме <i>Manufacture of electrical equipment</i>	167,6	204,1	185,6	160,0	160,1	166,5	148,8	162,4	183,0	177,5	164,8	126,1	161,5	189,2
28 Производња машина и опреме, Д.Н. <i>Manufacture of machinery and equipment, n.e.c.</i>	216,3	216,7	199,6	181,1	229,6	244,5	205,2	263,3	210,1	248,6	183,1	207,0	190,3	228,4
29 Производња моторних возила, приколица и полуприколица <i>Manufacture of motor vehicles, trailers and semi-trailers</i>	170,2	176,4	163,3	186,2	178,2	180,0	149,7	169,5	190,2	190,3	186,3	157,2	189,7	2)
30 Производња осталих саобраћајних средстава <i>Manufacture of other transport equipment</i>	55,4	65,0	29,3	31,1	28,9	51,2	60,4	55,6	62,3	58,9	114,9	56,4	53,1	38,7
31 Производња намјештаја <i>Manufacture of furniture</i>	81,9	92,9	85,7	68,3	81,7	67,4	61,5	79,2	83,9	94,0	102,4	80,1	80,1	93,5
32 Остала прерађивачка индустрија <i>Other manufacturing</i>	72,6	100,3	76,0	107,6	86,7	106,3	76,4	68,3	45,5	66,6	74,3	41,0	39,8	101,7
33 Поправка и инсталација машина и опреме <i>Repair and installation of machinery and equipment</i>	129,3	122,4	140,9	145,6	160,6	124,9	120,4	132,4	113,3	128,1	192,4	75,5	120,0	156,0
D Производња и снабдијевање електричном енергијом, гасом, паром и климатизација <i>Electricity, gas, steam and air conditioning supply</i>	126,9	136,6	117,3	121,0	111,2	126,3	125,2	87,0	96,8	133,3	158,9	157,4	129,5	145,1
35 Производња и снабдијевање електричном енергијом, гасом, паром и климатизација <i>Electricity, gas, steam and air conditioning supply</i>	126,9	136,6	117,3	121,0	111,2	126,3	125,2	87,0	96,8	133,3	158,9	157,4	129,5	145,1

1) Претходни подаци
Preliminary data

2) Индекс већи од 300
Index higher than 300

6.3. Изворни индекси индустријске производње према ГИГ
Original indices of industrial production by MIGs

претходна година=100 / previous year=100

	Индустрија, укупно Industry, Total	Интермедијарни производи (AI) Intermediate goods (AI)	Енергија (AE) Energy (AE)	Капитални производи (BB) Capital goods (BB)	Трајни производи за широку потрошњу (CD) Durable consumer goods (CD)	Нетрајни производи за широку потрошњу (CN) Non durable consumer goods (CN)
2017	101,2	106,9	94,4	120,2	95,9	102,2
2018	103,6	98,6	112,4	91,1	107,4	100,1
2019	88,6	98,6	78,5	100,7	73,8	95,2
2020	93,3	90,5	98,8	86,7	106,6	87,7
2021	109,9	109,6	106,9	123,7	114,0	108,5
2021						
мар / Mar	114,9	111,5	112,0	132,7	136,6	112,3
апр / Apr	104,9	106,9	93,4	131,0	120,7	107,6
мај / May	104,9	104,5	97,6	142,0	95,3	104,3
јун / Jun	113,8	128,9	94,2	135,6	113,0	116,4
јул / Jul	109,8	108,6	108,2	122,5	94,3	112,9
авг / Aug	105,0	107,6	109,1	109,1	84,4	95,6
сеп / Sep	108,2	123,4	82,6	131,5	109,7	121,0
окт / Oct	109,0	122,9	90,1	121,9	114,0	114,9
нов / Nov	123,3	127,9	117,0	133,0	129,4	121,7
дец / Dec	125,7	113,6	133,1	153,5	136,2	115,6
2022						
јан / Jan	85,2	65,4	113,8	64,2	95,5	80,3
феб / Feb	92,9	91,5	94,7	92,6	96,7	91,6
мар ¹⁾ / Mar ¹⁾	110,5	110,8	108,9	120,0	110,0	108,5

¹⁾ Претходни подаци/Preliminary data

6.4. Изворни индекси индустријске производње по подручјима и областима КД
Original indices of industrial production by section and division of activity classification

претходна година=100 / previous year=100

	2021	2021											2022		
		мар Mar	апр Apr	мај May	јун Jun	јул Jul	авг Aug	сеп Sep	окт Oct	нов Nov	дец Dec	јан Jan	феб Feb	мар ¹⁾ Mar ¹⁾	
B Вађење руда и камена Mining and quarrying	103,0	102,6	86,0	83,2	104,3	110,9	116,3	114,6	116,3	127,7	115,7	75,7	90,5	109,8	
05 Вађење угља и лингита (мрког угља) Mining of coal and lignite (black coal)	99,2	93,0	67,3	74,9	89,4	106,9	114,4	110,1	114,4	125,4	120,9	105,6	91,6	116,6	
07 Вађење руда метала Mining of metal ores	109,3	119,6	118,3	90,3	126,1	119,4	125,9	129,7	114,2	125,3	99,3	41,3	95,0	101,4	
08 Вађење осталих руда и камена Other mining and quarrying	112,4	121,6	126,0	122,6	148,6	115,1	100,8	102,7	137,2	152,4	126,7	31,8	72,9	101,7	
C Прерађивачка индустрија Manufacturing	111,7	116,2	110,8	109,8	124,5	110,2	101,3	122,8	119,8	126,5	122,5	74,6	92,3	112,1	
10 Произв. прехранбених производа Manufacture of food products	102,0	106,6	105,6	96,2	104,8	101,6	110,4	107,2	110,0	100,1	106,5	78,0	89,0	106,2	
11 Производња пића Manufacture of beverages	131,7	110,9	121,8	116,7	131,4	170,1	157,7	183,9	123,7	188,1	134,2	54,4	59,2	95,7	
12 Производња дуванских производа Manufacture of tobacco products	0,0	0,0	0,0	0,0	0,0	0,0	0,0	0,0	0,0	0,0	0,0	0,0	0,0	0,0	
13 Производња текстила Manufacture of textiles	123,1	133,3	130,0	117,1	138,0	148,4	87,8	118,5	133,6	123,6	134,3	67,6	92,8	112,4	
14 Производња одјеће Manufacture of wearing apparel	82,4	91,9	84,2	81,4	84,7	87,8	47,0	79,2	89,2	88,6	94,1	120,9	131,0	137,6	
15 Производња коже и производа од коже Manufacture of leather and related products	113,3	121,5	109,3	110,4	128,0	111,6	67,8	130,1	127,5	137,6	113,9	91,9	104,4	113,5	
16 Прерада дрвета и производа од дрвета и плуте, осим намјештаја; производња предмета од сламе и плетарских материјала Manufacture of wood and of products of wood and cork, except furniture; manufacture of articles of straw and plaiting materials	106,2	105,5	93,6	90,8	106,6	110,5	99,6	127,8	141,2	160,6	107,0	65,3	88,4	107,8	
17 Производња папира и производа од папира Manufacture of paper and paper products	107,6	96,3	97,0	101,8	106,2	111,8	116,4	106,6	123,3	119,6	115,8	90,0	99,4	120,7	

6.4. Изворни индекси индустријске производње по подручјима и областима КД

Original indices of industrial production by section and division of activity classification

(наставак/continued)

претходна година=100 / previous year=100

	2021	2021										2022		
		мар Mar	апр Apr	мај May	јун Jun	јул Jul	авг Aug	сеп Sep	окт Oct	нов Nov	дец Dec	јан Jan	феб Feb	мар ¹⁾ Mar ¹⁾
18 Штампане и умножавање снимљених записа <i>Printing and reproduction of recorded media</i>	99,6	75,7	94,4	105,0	109,6	103,1	104,4	96,0	76,0	111,2	174,4	55,7	74,3	76,5
19 Производња кокса и рафинисаних нафтних производа <i>Manufacture of coke and refined petroleum products</i>	115,4	146,1	132,7	139,3	155,8	124,3	99,9	104,4	100,2	104,0	106,3	84,8	100,7	121,1
20 Производња хемикалија и хемијских производа <i>Manufacture of chemicals and chemical products</i>	126,2	139,5	132,7	111,8	120,4	119,5	128,5	135,5	138,8	135,8	136,5	84,9	97,2	108,6
21 Производња основних фармацевтских производа и фармацевтских препарата <i>Manufacture of basic pharmaceutical products and pharmaceutical preparations</i>	102,0	119,8	121,0	93,6	85,2	86,6	88,4	125,3	103,8	128,7	144,5	66,5	115,0	97,9
22 Производња производа од гуме и пластичних маса <i>Manufacture of rubber and plastic products</i>	86,3	97,1	84,2	74,9	105,1	75,4	76,3	82,2	77,9	93,7	115,8	65,3	97,7	102,7
23 Производња осталих производа од неметалних минерала <i>Manufacture of other non-metallic mineral products</i>	102,1	97,4	96,1	112,2	129,9	115,6	98,1	129,4	125,3	120,9	100,2	63,4	77,0	118,2
24 Производња базних метала <i>Manufacture of basic metals</i>	144,5	109,9	141,1	147,6	182,8	115,8	176,3	152,0	166,9	137,1	150,7	95,1	103,1	115,0
25 Производња готових металних производа, осим машина и опреме <i>Manufacture of fabricated metal products, except machinery and equipment</i>	120,0	130,5	122,1	142,7	158,2	112,9	101,1	137,0	118,5	124,9	132,6	50,5	89,5	113,4
26 Производња рачунара, електронских и оптичких производа <i>Manufacture of computer, electronic and optical products</i>	88,7	86,0	96,1	91,6	88,6	69,0	96,5	86,0	105,2	86,6	90,9	58,1	101,0	106,7
27 Производња електричне опреме <i>Manufacture of electrical equipment</i>	127,4	155,1	141,1	121,6	121,7	126,5	113,1	123,5	139,1	134,9	125,3	74,6	95,5	111,8
28 Производња машина и опреме, Д.Н.. <i>Manufacture of machinery and equipment, n.e.c.</i>	116,2	116,5	107,3	97,3	123,4	131,4	110,3	141,5	112,9	133,6	98,4	95,7	88,0	105,6
29 Производња моторних возила, приколица и полуприколица <i>Manufacture of motor vehicles, trailers and semi-trailers</i>	129,4	134,2	124,2	141,6	135,5	136,9	113,9	128,9	144,7	144,8	141,7	92,1	111,2	248,4
30 Производња осталих саобраћајних средстава <i>Manufacture of other transport equipment</i>	85,7	100,7	45,3	48,2	44,8	79,3	93,5	86,1	96,4	91,2	177,8	102,3	96,3	70,2
31 Производња намјештаја <i>Manufacture of furniture</i>	113,6	128,8	118,8	94,7	113,2	93,5	85,3	109,8	116,4	130,3	141,9	98,1	98,2	114,5
32 Остала прерађивачка индустрија <i>Other manufacturing</i>	122,2	168,7	127,8	181,1	145,9	178,8	128,5	115,0	76,5	112,0	125,0	56,5	54,7	140,0
33 Поправка и инсталација машина и опреме <i>Repair and installation of machinery and equipment</i>	126,3	119,6	137,6	142,2	156,9	122,0	117,6	129,3	110,6	125,2	187,9	58,3	92,8	120,6
D Производња и снабдијевање електричном енергијом, гасом, паром и климатизација <i>Electricity, gas, steam and air conditioning supply</i>	109,1	117,4	100,8	104,0	95,6	108,6	107,6	74,8	83,2	114,6	136,6	116,0	95,5	106,9
35 Производња и снабдијевање електричном енергијом, гасом, паром и климатизација <i>Electricity, gas, steam and air conditioning supply</i>	109,1	117,4	100,8	104,0	95,6	108,6	107,6	74,8	83,2	114,6	136,6	116,0	95,5	106,9

¹⁾ Претходни подаци / Preliminary data

6.5. Десезонирани и календарски прилагођени индекси индустријске производње и тренд
Seasonally and working-day adjusted indices of industrial production and trend

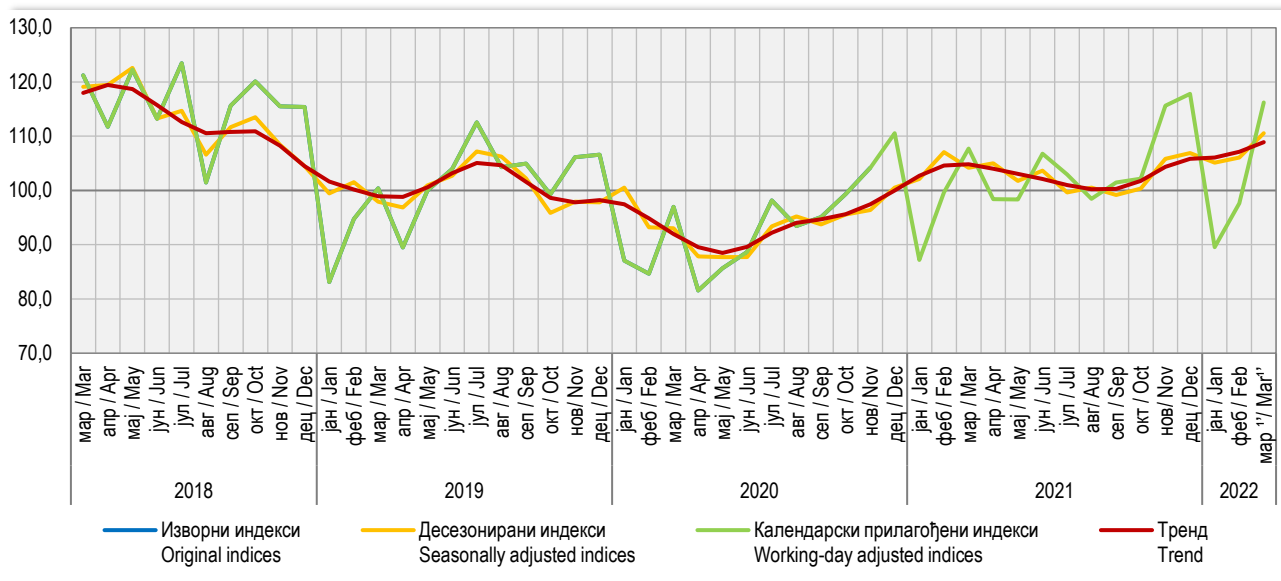
Ø2015=100

	Изворни индекси Original indices	Десезонирани индекси Seasonally adjusted indices	Календарски прилагођени индекси Working-day adjusted indices	Тренд Trend
2021				
мар / Mar	107,7	104,9	107,7	105,1
апр / Apr	98,4	105,4	98,4	104,4
мај / May	98,3	102,0	98,3	103,3
јун / Jun	106,8	103,8	106,8	102,3
јул / Jul	103,0	99,7	103,0	101,0
авг / Aug	98,4	100,5	98,4	100,2
сеп / Sep	101,5	99,0	101,5	100,2
окт / Oct	102,2	100,2	102,2	101,6
нов / Nov	115,6	105,4	115,6	104,1
дец / Dec	117,8	106,7	117,8	105,4
2022				
јан / Jan	89,6	104,7	89,6	105,3
феб / Feb	97,7	104,8	97,7	105,0
мар ¹⁾ / Mar ¹⁾	116,2	110,5	116,2	108,9

¹⁾ Претходни подаци/Preliminary data

Графикон 8. Индекси индустријске производње, Ø2015=100

Graph 8. Indices of industrial production, Ø2015=100



¹⁾ Претходни подаци / Preliminary data

ЗАПОСЛЕНИ У ИНДУСТРИЈИ

Укупан број запослених у индустрији у марту 2022. године у односу на просјечан мјесечни број запослених у 2021. години већи је за 0,7%. У подручју Прерађивачка индустрија у марту 2022. године, у односу на просјечан мјесечни број запослених у 2021. години остварен је раст од 1,2%, док је у подручју Вађење руда и камена забиљежен пад од 0,7% и у подручју Производња и снабдијевање електричном енергијом, гасом, паром и климатизација забиљежен пад од 1,6%.

Индекси запослених у индустрији добијају се агрегирањем броја запослених радника крајем мјесеца према кадровској евиденцији предузећа укључујући раднике управе, као и помоћних радионица које врше услуге за сопствено предузеће. Нису обухваћени подаци о броју запослених у неиндустријским дјелатностима предузећа. Подаци обухватају и број запослених радника у јединицама које се баве индустријском производњом, а налазе се у саставу неиндустријских предузећа.

EMPLOYEES IN INDUSTRY

Number of employees in industry in March 2022, compared to the average monthly number of employees in 2021, was 0.7% higher. In the section Manufacturing, in March 2022, compared to the average number of employees in 2021, an increase by 1.2% was recorded, while in the section Mining and quarrying a decrease by 0.7% was recorded and in the section Electricity, gas, steam and air-conditioning supply a decrease by 1.6%.

Indices of employees in industry are obtained through the aggregation of number of employees at the end of a month, according to the personnel records in enterprises, including employees who worked in management activities and in subsidiary workshops which provide services for their own enterprise, but excluding those who worked in non-industrial activities of enterprises. Number of employees in industrial units of non-industrial enterprises is also covered by these data.

6.6. Индекси запослених у индустрији по подручјима КД

Indices of employees in industry by sections of activity classification

претходна година=100 / previous year=100

	Укупно <i>Total</i>	Вађење руда и камена <i>Mining and quarrying</i>	Прерађивачка индустрија <i>Manufacturing</i>	Производња и снабдијевање електричном енергијом, гасом и паром и климатизација <i>Electricity, gas, steam and air conditioning supply</i>
2017	104,0	103,3	104,2	103,1
2018	102,1	97,7	102,1	105,0
2019	99,8	94,5	99,6	104,8
2020	98,5	91,7	100,1	93,6
2021	98,9	99,2	99,9	92,3
2021				
мар / <i>Mar</i>	98,2	98,7	98,8	94,1
апр / <i>Apr</i>	98,3	99,0	99,0	93,2
мај / <i>May</i>	98,5	99,3	99,4	92,1
јун / <i>Jun</i>	99,0	99,7	100,1	92,0
јул / <i>Jul</i>	99,0	100,1	100,0	91,9
авг / <i>Aug</i>	99,2	99,8	100,3	91,8
сеп / <i>Sep</i>	99,5	99,3	100,8	91,7
окт / <i>Oct</i>	99,7	99,2	101,0	91,6
нов / <i>Nov</i>	99,6	98,5	100,9	91,2
дец / <i>Dec</i>	99,3	98,4	100,7	90,8
2022				
јан / <i>Jan</i>	100,1	98,8	100,7	97,4
феб / <i>Feb</i>	100,3	98,0	100,9	98,0
мар / <i>Mar</i>	100,7	99,3	101,2	98,4



ГРАЂЕВИНАРСТВО *CONSTRUCTION*



Приказани подаци добијени су на основу Тромјесечног извјештаја грађевинарства (Т КПС ГРАЂ-21). Извјештај Т КПС ГРАЂ-21 подноси пословни субјекти чија је претежна дјелатност, према Класификацији дјелатности КД БиХ 2010, заснованој на Статистичкој класификацији дјелатности у ЕУ, NACE Rev.2., разврстана у подручје *Грађевинарство*, као и грађевинске јединице у саставу неграђевинских пословних субјеката.

Индекси производње у грађевинарству заснивају се на извршеним ефективним часовима радника на градилиштима а према Методологији за краткорочне пословне статистике.

Пондери коришћени за израчунавање индекса производње у грађевинарству базирани су на вриједности извршених грађевинских радова.

Десезонирање је извршено програмским алатом „JDemetra+“ користећи TRAMO-SEATS методу на тромјесечној серији индекса ($\emptyset 2015=100$), која почиње индексом за прво тромјесечје 2005. године.

Десезонирани индекси подразумевају да су подаци прилагођени за утицај сезоне и календарских дана. *Календарски прилагођени индекси* подразумевају да су подаци прилагођени за календарске дане.

Презентација и интерпретација индекса усклађена је са ЕУ прописима о краткорочним статистикама и препорукама о публикавању индекса производње у грађевинарству. У складу с тим, производња у грађевинарству се тумачи тромјесечном стопом промјене израчунатом из десезонираних индекса и годишњом стопом промјене израчунатом из календарски прилагођених индекса. Овим је омогућено поређење података за Републику Српску са подацима које публикује Евростат. Изворни индекси тј. индекси који нису десезонирани и календарски прилагођени, приказани су искључиво ради корисника података који су навикли на овакав начин приказивања, али се не тумаче.

Presented data were obtained through the Quarterly report on construction work (T KPS GRAĐ-21). T KPS GRAĐ-21 is submitted by business entities whose predominant activity, according to the Classification of Economic Activities KD BH 2010, which is based on the Statistical Classification of Economic Activities EU NACE Rev.2, is in the section Construction, as well as by construction units which are in composition of non-construction business entities.

Indices of production in construction are based on the performed effective hours worked on construction sites, in accordance with the Methodology of Short-Term Business Statistics.

Weights used for the calculation of indices of production in construction are based on the value of performed construction works.

Seasonal adjustment has been performed with a software tool "JDemetra+" using the TRAMO-SEATS method on the quarterly index series ($\emptyset 2015=100$), which begins with the index for the first quarter of 2005.

Seasonally adjusted indices indicate that data are adjusted for both seasonal and working-day effects. Working day adjusted indices indicate that data are adjusted only for working-day effects.

The presentation and interpretation of indices is harmonised with the EU regulations referring to short-term statistics and recommendations for the publishing of indices of production in construction. Accordingly, production in construction is interpreted through the quarterly change rate calculated on the basis of seasonally adjusted indices and the annual change rate calculated on the basis of working-day adjusted indices. This allows for the comparison of data for Republika Srpska with those published by EUROSTAT. Gross indices (indices which are not seasonally or working-day adjusted) are presented only because of users of data who are accustomed to this manner of presentation, but the data are not interpreted.

7.1. Изворни индекси производње у грађевинарству¹⁾

Original indices of production in construction¹⁾

	Структура Structure	Индекси Indices	
		I 2022 ∅ 2021	I 2022 I 2021
УКУПНО TOTAL	100,0	93,0	100,7
Објекти високоградње Buildings	54,1	85,9	94,0
Објекти нискоградње Civil engineering	45,9	101,5	108,6

¹⁾ Индекс за грађевинарство укупно је композитни индекс који се изводи из индекса високоградње и нискоградње и њиховог учешћа (структуре) у укупној грађевинској активности у одређеном тромјесечју.

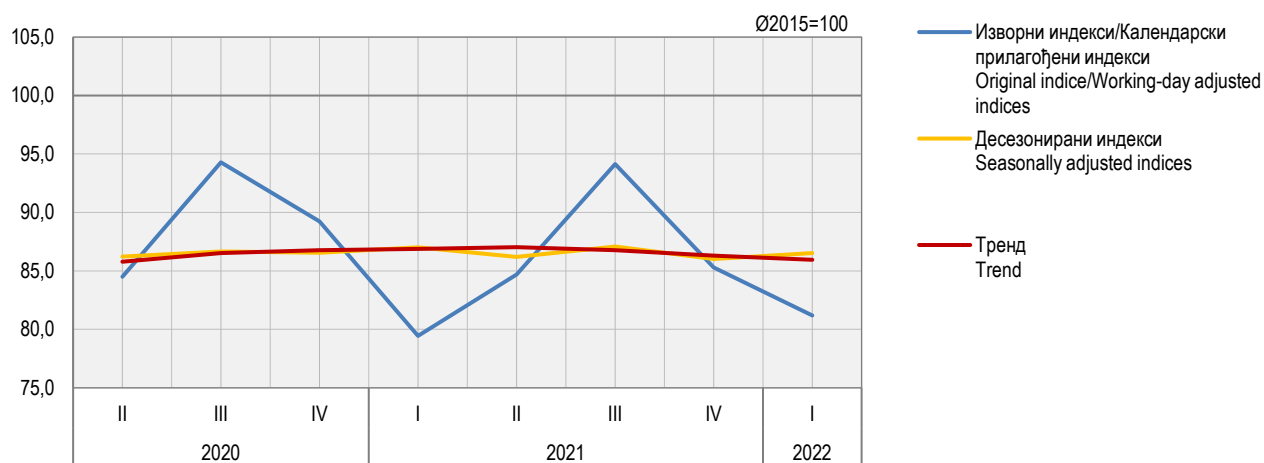
Index for total construction is a composite index derived from the indices of buildings and civil engineering and their share (structure) in the total construction activity in a quarter.

7.2. Тромјесечни индекси производње у грађевинарству
Quarterly indices of production in construction

Ø2015=100

	Објекти високоградње Buildings				Објекти нискоградње Civil engineering			
	изворни original	десезонирани seasonally adjusted	календарски прилагођени working-day adjusted	тренд trend	изворни original	десезонирани seasonally adjusted	календарски прилагођени working-day adjusted	тренд trend
2020								
II	97,2	97,2	97,2	97,2	76,9	79,7	76,9	78,9
III	106,2	100,1	106,2	100,1	87,2	78,7	87,2	78,5
IV	102,9	101,9	102,9	101,9	81,1	77,4	81,1	77,8
2021								
I	93,2	103,2	93,2	103,2	71,2	77,4	71,2	77,2
II	111,5	104,0	111,5	104,0	68,6	75,5	68,6	76,9
III	110,7	102,9	110,7	102,9	84,3	77,6	84,3	77,1
IV	92,8	100,9	92,8	100,9	80,8	77,2	80,8	77,6
2022								
I	87,6	99,4	87,6	99,4	77,4	78,9	77,4	77,9

Графикон 9. Индекси производње у грађевинарству
Graph 9. Indices of production in construction



СПОЉНА ТРГОВИНА *EXTERNAL TRADE*



СПОЉНА ТРГОВИНА EXTERNAL TRADE

Укупан извоз Републике Српске у марту 2022. године износио је 479 267 000 КМ, док је укупан увоз у истом мјесецу износио 667 405 000 КМ.

Извоз је у марту 2022. године у односу на март 2021. године повећан за 28,4%, док је увоз повећан за 41,8%.

У марту 2022. године у односу на март 2021. године, вриједност извезене робе у Њемачку већа је за 57,5%, Аустрију за 40,4%, Србију за 27,3%, Хрватску за 24,9%, Словенију за 10,0% и Италију за 4,0%, док је вриједност извезене робе у Русију мања за 55,7%.

У истом мјесецу, вриједност робе увезене из Русије већа је за 55,5%, Хрватске за 54,8%, Србије и Италије за по 43,3%, Аустрије за 37,3%, Њемачке за 37,2% и Словеније за 31,0%.

Извор података за статистику спољне трговине је Јединствена царинска исправа о извозу и увозу робе. Садржај царинске исправе представља међународни стандард и одговара потребама различитих корисника података. За прикупљање и контролу исправности јединствених царинских исправа одговорна је Управа за индиректно опорезивање БиХ.

Републички завод за статистику преузима од Управе за индиректно опорезивање БиХ контролисане јединствене царинске исправе које су припремљене за аутоматску обраду података и статистички их обрађује у складу са методолошким препорукама Евростата.

За потребе статистичког агрегираног приказивања и објављивања података о робној размјени са иностранством, користи се Класификација дјелатности, која је усклађена са европском NACE Rev. 2 класификацијом.

Мјесечни подаци текуће године су подложни промјенама до њиховог коначног годишњег објављивања.

Total export of Republika Srpska in March 2022 amounted to 479,267,000 KM, while import in the same month amounted to 667,405,000 KM.

Export in March 2022, compared to March 2021, increased by 28.4%, while import increased by 41.8%.

In March 2022, compared to March 2021, the value of goods exported to Germany increased by 57.5%, to Austria by 40.4%, to Serbia by 27.3%, to Croatia by 24.9%, to Slovenia by 10.0% and to Italy by 4.0%, while the value of goods exported to Russia decreased by 55.7%.

In the same month, the value of goods imported from Russia increased by 55.5%, from Croatia by 54.8%, from Serbia by 43.3% from Italy by 43.3%, from Austria by 37.3%, from Germany by 37.2% and from Slovenia by 31.0%.

Source of data for external trade statistics is the Single Administrative Document on export and import of goods. The content of this document is an international standard and it is adjusted the needs of different users of data. The Indirect Taxation Authority is responsible for the collection and control of validity of single administrative documents.

The Republika Srpska Institute of Statistics takes over reviewed single administrative documents prepared for automatic data processing from the Indirect Taxation Authority, and performs further statistical analysis in accordance with the methodological recommendations of Eurostat.

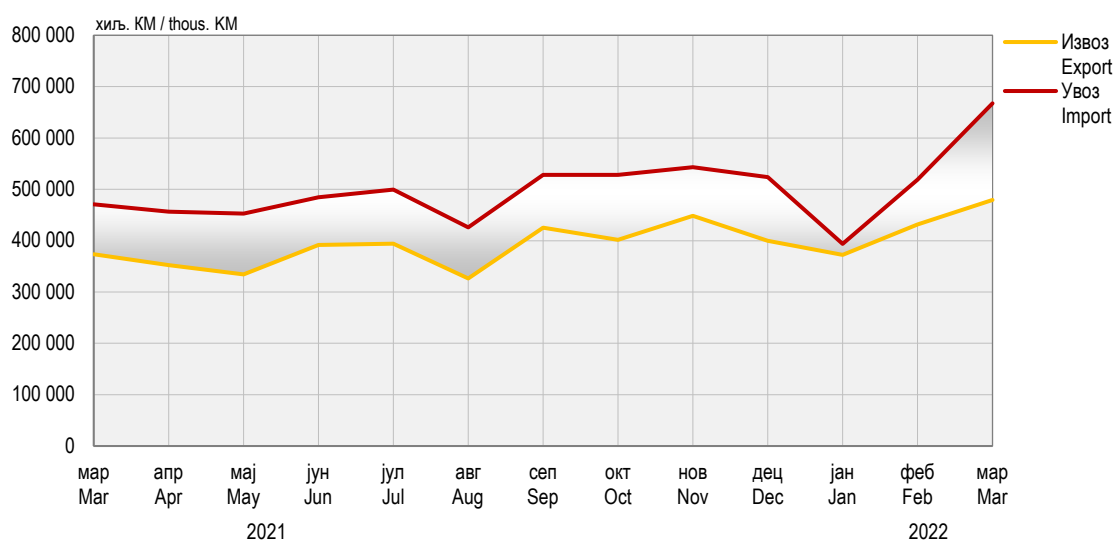
For the purpose of aggregated statistical presentation and publishing of data on external trade, the Classification of Activities, which is harmonised with the NACE rev. 2 Statistical Classification of Economic Activities in the European Community, is used.

Monthly data for the current year are prone to changes until the moment of their final annual publishing.

8.1. Биланс робне размјене са иностранством External trade balance

	Вриједност, хиљ. КМ Value, thous. KM		Салдо робне размјене, хиљ. КМ Balance of trade, thous. KM	Покривеност увоза извозом, % Coverage of import with export, %
	извоз export	увоз import		
2017	3 476 093	4 899 081	-1 422 988	71,0
2018	3 741 823	5 222 270	-1 480 447	71,7
2019	3 610 386	4 782 190	-1 171 804	75,5
2020	3 393 236	4 472 288	-1 079 052	75,9
2021	4 428 220	5 580 584	-1 152 365	79,4
2021				
мар / Mar	373 306	470 669	-97 363	79,3
апр / Apr	352 479	456 355	-103 875	77,2
мај / May	334 439	452 639	-118 201	73,9
јун / Jun	391 886	484 230	-92 345	80,9
јул / Jul	394 360	499 695	-105 335	78,9
авг / Aug	326 403	426 113	-99 710	76,6
сеп / Sep	425 424	528 067	-102 644	80,6
окт / Oct	401 813	528 062	-126 249	76,1
нов / Nov	448 585	543 193	-94 607	82,6
дец / Dec	399 988	523 742	-123 754	76,4
2022				
јан / Jan	372 429	393 727	-21 298	94,6
феб / Feb	431 566	519 057	-87 492	83,1
мар / Mar	479 267	667 405	-188 138	71,8

Графикон 10. Извоз и увоз
Graph 10. Export and import



8.2. Вриједност извоза и индекси према подручјима КД
Value of export and indices by section of activity classification

	хиљ. КМ / thous. KM								
	Укупно Total	Пољопривреда, шумарство и риболов Agriculture, forestry and fishing	Вађење руда и камена Mining and quarrying	Прерађивачка индустрија Manufacturing	Произ. и снабд. ел. енергијом, гасом, паром и климатиз. Electricity, gas, steam and air conditioning supply	Снабд. водом; каналлиз, управ. отпадом и дјел. санације жив. сред. Water supply; sewerage, waste management and remediation activities	Информација и комуникације Information and communication	Стручне, научне и техничке дјелатности Professional, scientific and technical activities	Остало и нераспоређено Other and unclassified
2017	3 476 093	159 099	77 872	2 926 103	246 975	63 501	2 540	4	-
2018	3 741 823	146 109	71 574	3 178 829	285 844	56 541	2 927	-	-
2019	3 610 386	137 519	51 100	3 099 669	263 887	55 262	2 929	9	11
2020	3 393 236	121 364	69 614	2 888 364	250 291	59 602	3 973	1	27
2021	4 428 220	137 353	73 521	3 754 680	358 941	97 210	6 455	0	60
2021									
мар / Mar	373 306	8 847	5 224	319 156	29 655	9 854	571	-	-
апр / Apr	352 479	9 067	5 249	301 601	29 619	6 716	217	-	9
мај / May	334 439	8 593	6 071	289 119	22 026	8 015	613	-	2
јун / Jun	391 886	9 851	4 665	333 802	35 102	7 807	659	-	-
јул / Jul	394 360	14 612	5 100	339 701	26 096	8 274	569	-	9
авг / Aug	326 403	12 702	4 950	270 302	29 239	8 794	407	-	10
сеп / Sep	425 424	15 140	15 551	348 853	35 909	9 236	728	-	6
окт / Oct	401 813	12 839	5 514	350 877	23 555	8 284	745	-	-
нов / Nov	448 585	17 777	5 320	380 380	33 810	10 491	808	-	-
дец / Dec	399 988	13 965	7 100	331 661	37 521	9 021	720	-	-
2022									
јан / Jan	372 429	6 910	4 791	287 265	65 677	7 104	658	-	25
феб / Feb	431 566	8 546	5 242	346 880	60 629	9 461	805	-	2
мар / Mar	479 267	14 008	6 072	414 579	33 199	10 637	764	-	8

СПОЉНА ТРГОВИНА EXTERNAL TRADE

8.2. Вриједност извоза и индекси према подручјима КД Value of export and indices by section of activity classification (наставак/continued)

хиљ. КМ / thous. KM

	Укупно <i>Total</i>	Пољопривреда, шумарство и риболов <i>Agriculture, forestry and fishing</i>	Вађење руда и камена <i>Mining and quarrying</i>	Прерађивачка индустрија <i>Manufacturing</i>	Произ. и снабд. ел. енергијом, гасом, паром и климатиз. <i>Electricity, gas, steam and air conditioning supply</i>	Снабд. водом, каналлиз., управ. отпадом и дјел. санације жив. сред. <i>Water supply, sewerage, waste management and remediation activities</i>	Информација и комуникације <i>Information and communication</i>	Стручне, научне и техничке дјелатности <i>Professional, scientific and technical activities</i>	Остало и нераспоређено <i>Other and unclassified</i>
Индекси – исти период претходне године = 100 <i>Indices – same period of the previous year = 100</i>									
2017	121,2	100,8	135,4	116,6	327,2	94,0	136,6	-	-
2018	107,6	91,8	91,9	108,6	115,7	89,0	115,2	-	-
2019	96,5	94,1	71,4	97,5	92,3	97,7	100,1	-	-
2020	94,0	88,3	136,2	93,2	94,8	107,9	135,6	10,9	253,8
2021	130,5	113,2	105,6	130,0	143,4	163,1	162,5	31,2	222,2
2021									
мар / <i>Mar</i>	131,6	96,9	103,9	132,3	120,4	285,8	497,8	-	-
апр / <i>Apr</i>	161,2	146,3	141,4	165,0	126,9	273,4	126,0	-	-
мај / <i>May</i>	132,4	107,5	144,0	134,9	102,2	204,5	100,2	-	21,0
јун / <i>Jun</i>	135,5	106,8	107,0	133,7	165,7	167,9	224,5	-	-
јул / <i>Jul</i>	129,7	135,0	104,5	128,2	156,8	141,7	76,0	-	-
авг / <i>Aug</i>	138,0	127,1	78,2	136,5	163,8	220,8	95,5	-	-
сеп / <i>Sep</i>	135,0	118,5	239,2	128,5	197,1	159,2	350,4	-	35,3
окт / <i>Oct</i>	121,2	87,7	40,5	125,8	136,4	122,0	588,8	-	-
нов / <i>Nov</i>	144,3	129,8	87,0	142,9	186,4	162,0	222,6	-	-
дец / <i>Dec</i>	130,5	120,0	90,8	126,6	213,6	126,5	184,2	-	-
2022									
јан / <i>Jan</i>	142,6	98,8	113,1	130,4	272,5	136,5	397,8	-	99,2
феб / <i>Feb</i>	135,5	122,7	115,4	129,0	187,7	171,6	319,6	-	-
мар / <i>Mar</i>	128,4	158,3	116,2	129,9	112,0	108,0	133,7	-	-

8.3. Вриједност увоза и индекси према подручјима КД
Value of import and indices by section of activity classification

хиљ. КМ / thous. KM

	Укупно Total	Пољопривреда, шумарство и риболов Agriculture, forestry and fishing	Вађење руда и камена Mining and quarrying	Прерађивачка индустрија Manufacturing	Произ. и снабд. ел. енергијом, гасом, паром и климатиз. Electricity, gas, steam and air conditioning supply	Снабд. водом, канал. управ. отпадом и дјел. санације жив. сред. Water supply; sewerage, waste management and remediation activities	Информација и комуникације Information and communication	Стручне, научне и техничке дјелатности Professional, scientific and technical activities	Остало и нераспоређено Other and unclassified
2017	4 899 081	244 659	680 734	3 897 030	54 298	5 042	16 869	436	13
2018	5 222 270	210 444	695 150	4 225 426	69 521	4 263	17 183	130	152
2019	4 782 190	196 508	96 016	4 404 443	64 176	3 056	17 875	72	45
2020	4 472 288	194 939	44 816	4 169 015	42 328	2 064	18 737	323	68
2021	5 580 584	218 261	72 616	5 170 181	95 078	3 518	20 671	188	70
2021									
мар / Mar	470 669	21 356	4 806	441 179	1 207	212	1 879	30	-
апр / Apr	456 355	16 130	4 876	427 626	5 803	372	1 523	18	7
мај / May	452 639	13 976	7 179	422 346	7 325	305	1 504	-	5
јун / Jun	484 230	15 527	5 998	447 191	13 601	152	1 745	14	3
јул / Jul	499 695	15 182	5 263	468 390	8 519	372	1 934	18	17
авг / Aug	426 113	14 127	7 508	396 984	5 992	202	1 268	19	14
сеп / Sep	528 067	21 489	6 184	488 828	9 555	252	1 744	16	-
окт / Oct	528 062	23 608	4 748	483 837	13 457	436	1 950	13	11
нов / Nov	543 193	22 859	9 682	488 910	19 220	510	1 985	22	6
дец / Dec	523 742	19 256	7 695	490 766	3 549	266	2 191	17	2
2022									
јан / Jan	393 727	19 511	7 253	362 389	2 515	493	1 566	-	-
феб / Feb	519 057	24 108	8 366	480 670	2 766	360	2 768	19	-
мар / Mar	667 405	30 764	13 004	611 881	9 273	290	2 176	15	3
Индекси – исти период претходне године = 100 Indices – same period of the previous year = 100									
2017	110,7	98,2	118,2	109,8	174,4	238,1	88,5	26,8	51,3
2018	106,6	86,0	102,1	108,4	128,0	84,6	101,9	29,8	1)
2019	91,6	93,4	13,8	104,2	92,3	71,7	104,0	55,0	29,4
2020	93,5	99,2	46,7	94,7	66,0	67,5	104,8	450,6	152,4
2021	124,8	112,0	162,0	124,0	224,6	170,5	110,3	58,4	103,3
2021									
мар / Mar	120,8	94,7	103,7	123,1	43,5	326,4	169,1	-	-
апр / Apr	155,7	86,4	173,3	159,6	266,7	501,2	109,2	118,7	1)
мај / May	135,7	106,5	314,4	133,8	627,5	1)	119,7	-	-
јун / Jun	124,9	113,5	147,4	122,0	763,8	56,5	130,3	1)	133,4
јул / Jul	120,1	102,6	122,4	120,0	184,2	156,1	108,7	90,7	123,6
авг / Aug	123,2	98,5	219,9	122,6	200,2	175,4	103,3	95,3	182,1
сеп / Sep	135,0	115,6	209,0	133,9	393,0	94,0	89,7	1)	-
окт / Oct	128,2	145,7	159,2	126,1	189,0	131,9	123,2	61,0	30,9
нов / Nov	141,2	169,9	269,1	136,8	236,4	250,3	109,8	116,5	191,1
дец / Dec	127,2	149,7	224,4	126,3	79,5	201,2	103,6	89,0	790,4
2022									
јан / Jan	140,1	133,7	226,8	140,9	59,4	259,0	106,4	-	-
феб / Feb	134,2	119,6	152,7	134,7	105,7	143,7	187,6	1)	-
мар / Mar	141,8	144,0	270,6	138,7	768,5	136,8	115,8	50,8	-

1) Индекс већи од 999 / Index higher than 999

СПОЉНА ТРГОВИНА EXTERNAL TRADE

8.4. Извоз по земљама најважнијим партнерима

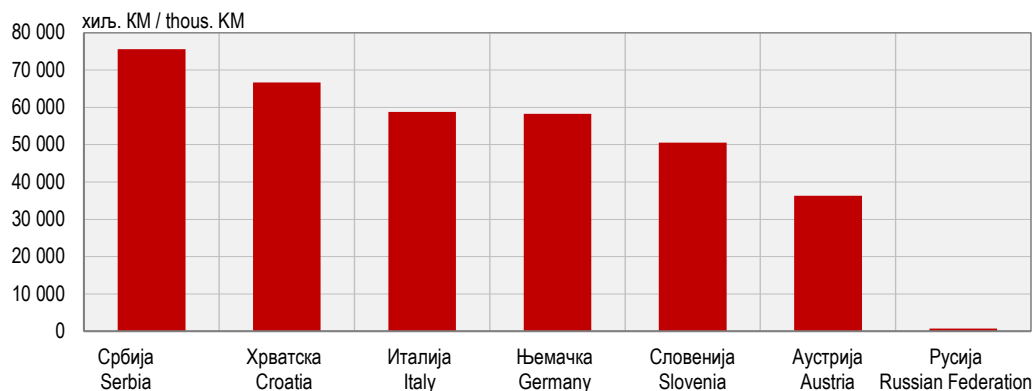
Export by main partner country

хиљ. КМ / thous. KM

	Укупно Total	Аустрија Austria	Италија Italy	Њемачка Germany	Русија Russian Federation	Словенија Slovenia	Србија Serbia	Хрватска Croatia	Остале земље Other countries
2017	3 476 093	253 601	530 237	299 198	46 489	344 310	431 052	464 073	1 107 132
2018	3 741 823	286 801	572 993	336 164	28 441	403 829	484 839	472 843	1 155 913
2019	3 610 386	294 488	568 984	331 791	31 747	393 469	494 269	417 197	1 078 440
2020	3 393 236	268 884	469 194	351 193	26 024	379 082	462 283	481 993	954 582
2021	4 428 220	324 923	620 213	463 038	21 507	506 210	659 666	623 510	1 209 153
2021									
мар / Mar	373 306	25 856	56 474	37 015	1 576	45 993	59 386	53 394	93 611
апр / Apr	352 479	26 000	53 000	33 355	1 455	40 701	58 395	52 300	87 274
мај / May	334 439	26 696	50 269	33 689	1 465	40 416	40 668	51 025	90 210
јун / Jun	391 886	30 961	58 359	38 920	1 103	42 824	58 575	62 913	98 231
јул / Jul	394 360	27 485	59 263	41 073	1 225	49 046	55 502	53 636	107 129
авг / Aug	326 403	26 632	31 426	35 419	704	34 191	59 071	48 419	90 541
сеп / Sep	425 424	30 972	58 708	45 110	9 324	45 201	63 452	53 993	118 664
окт / Oct	401 813	29 773	60 538	45 056	435	45 605	60 468	48 408	111 529
нов / Nov	448 585	33 695	59 587	52 072	615	50 283	69 379	48 020	134 934
дец / Dec	399 988	27 871	51 170	41 772	376	41 856	67 271	56 610	113 062
2022									
јан / Jan	372 429	23 720	45 242	41 909	898	39 866	69 220	54 524	97 049
феб / Feb	431 566	28 825	51 924	49 836	604	42 361	87 112	57 500	113 403
мар / Mar	479 267	36 295	58 756	58 299	698	50 587	75 582	66 684	132 366
Индекси – исти период претходне године = 100 Indices – same period of the previous year = 100									
2017	121,2	115,8	106,2	99,3	173,3	123,0	120,1	182,7	119,0
2018	107,6	113,1	108,1	112,4	61,2	117,3	112,5	101,9	104,4
2019	96,5	102,7	99,3	98,7	111,6	97,4	101,9	88,2	93,3
2020	94,0	91,3	82,5	105,8	82,0	96,3	93,5	115,5	88,5
2021	130,5	120,8	132,2	131,8	82,6	133,5	142,7	129,4	126,7
2021									
мар / Mar	131,6	94,3	205,1	115,8	34,5	136,1	178,0	139,8	107,8
апр / Apr	161,2	133,1	223,8	141,4	73,7	164,5	188,1	145,1	140,4
мај / May	132,4	115,7	152,4	128,5	87,8	140,0	124,3	119,3	140,4
јун / Jun	135,5	138,3	126,5	134,3	192,8	150,2	153,5	136,1	125,4
јул / Jul	129,7	116,9	117,4	127,3	442,4	152,5	120,5	129,6	137,6
авг / Aug	138,0	134,2	108,3	142,9	283,5	134,5	170,5	129,9	138,5
сеп / Sep	135,0	131,6	127,6	142,1	599,0	126,9	132,0	145,2	129,9
окт / Oct	121,2	124,6	126,9	139,5	23,6	121,2	137,7	106,1	113,2
нов / Nov	144,3	147,3	127,4	163,9	24,8	141,2	155,6	128,2	150,9
дец / Dec	130,5	147,8	130,6	144,9	8,3	115,1	142,6	140,6	123,7
2022									
јан / Jan	142,6	126,5	126,8	148,7	38,4	127,4	256,8	141,4	122,4
феб / Feb	135,5	142,5	113,6	158,9	67,6	109,2	214,9	102,3	133,9
мар / Mar	128,4	140,4	104,0	157,5	44,3	110,0	127,3	124,9	141,4

Графикон 11. Земље најважнији партнери у извозу, март 2022.

Graph 11. Export by main partner country, March 2022



8.5. Увоз по земљама најважнијим партнерима
Import by main partner country

хиљ. КМ / thous. KM

	Укупно Total	Аустрија Austria	Италија Italy	Њемачка Germany	Русија Russian Federation	Словенија Slovenia	Србија Serbia	Хрватска Croatia	Остале земље Other countries
2017	4 899 081	163 896	561 966	394 631	680 215	277 055	844 998	218 822	1 757 499
2018	5 222 270	191 457	586 863	445 676	539 865	285 000	875 675	226 831	2 070 904
2019	4 782 190	190 565	714 127	451 226	65 878	291 961	888 507	223 461	1 956 465
2020	4 472 288	168 300	632 595	432 156	43 183	297 173	846 310	250 592	1 801 979
2021	5 580 584	193 931	833 368	509 966	68 882	382 497	1 038 643	325 714	2 227 584
2021									
мар / Mar	470 669	16 915	71 462	43 555	7 039	32 185	84 176	27 770	187 567
апр / Apr	456 355	15 768	69 454	42 986	4 580	33 360	91 945	30 110	168 153
мај / May	452 639	14 892	67 278	44 669	4 024	31 858	83 017	26 152	180 750
јун / Jun	484 230	18 633	73 127	43 295	4 162	33 638	97 712	26 834	186 829
јул / Jul	499 695	15 849	81 322	43 407	5 824	33 637	88 711	29 492	201 452
авг / Aug	426 113	12 652	53 102	40 051	5 480	23 588	89 932	24 921	176 387
сеп / Sep	528 067	17 842	76 094	43 541	10 479	37 921	101 732	33 395	207 063
окт / Oct	528 062	16 544	80 198	46 913	8 004	33 898	104 669	31 077	206 759
нов / Nov	543 193	18 944	81 810	50 380	6 319	34 657	91 946	26 756	232 380
дец / Dec	523 742	20 579	81 850	47 831	6 389	30 770	93 804	28 559	213 959
2022									
јан / Jan	393 727	14 057	60 291	29 999	6 992	28 374	61 063	20 560	172 391
феб / Feb	519 057	21 181	74 542	49 245	7 508	33 318	87 265	29 976	216 022
мар / Mar	667 405	23 226	102 376	59 752	10 948	42 156	120 613	42 979	265 355
Индекси – исти период претходне године = 100 Indices – same period of the previous year = 100									
2017	110,7	128,0	103,1	111,9	117,8	115,1	105,1	106,0	111,8
2018	106,6	116,8	104,4	112,9	79,4	102,9	103,6	103,7	117,8
2019	91,6	99,5	121,7	101,2	12,2	102,4	101,5	98,5	94,5
2020	93,5	88,3	88,6	95,8	65,5	101,8	95,3	112,1	92,1
2021	124,8	115,2	131,7	118,0	159,5	128,7	122,7	130,0	123,6
2021									
мар / Mar	120,8	102,2	138,2	110,1	134,6	109,5	120,8	123,1	121,0
апр / Apr	155,7	132,4	193,5	158,0	121,3	189,7	151,7	166,5	142,5
мај / May	135,7	124,7	128,8	150,1	178,3	167,5	130,7	137,3	133,0
јун / Jun	124,9	132,5	121,3	119,7	128,1	164,6	120,3	143,0	121,7
јул / Jul	120,1	115,3	124,7	117,7	145,2	130,5	114,1	129,6	118,5
авг / Aug	123,2	118,8	127,0	115,7	129,1	124,6	117,8	124,7	126,6
сеп / Sep	135,0	122,1	142,7	124,7	367,5	130,2	131,9	137,0	133,6
окт / Oct	128,2	112,9	133,2	120,8	279,4	104,8	128,4	119,9	132,9
нов / Nov	141,2	141,6	144,4	128,2	246,4	119,1	131,8	126,0	152,3
дец / Dec	127,2	103,9	149,7	111,6	179,0	109,3	125,2	121,9	130,3
2022									
јан / Jan	140,1	128,2	145,1	117,6	223,3	108,3	132,5	119,0	156,4
феб / Feb	134,2	147,6	132,8	130,2	217,6	108,2	134,5	128,3	138,4
мар / Mar	141,8	137,3	143,3	137,2	155,5	131,0	143,3	154,8	141,5

Графикон 12. Земље најважнији партнери у увозу, март 2022.

Graph 12. Import by main partner country, March 2022



...

ДИСТРИБУТИВНА ТРГОВИНА

DISTRIBUTIVE TRADE



Укупан промет у трговини на мало у марту 2022. године у односу на просјек 2021. године већи је за 24,4%.

Промет у трговини на мало у неспецијализованим продавницама у марту 2022. године у односу на просјек 2021. године већи је 16,3%, у трговини на мало у специјализованим продавницама у истом периоду је већи за 3,5%, а у трговини на мало моторним горивима и мазивима већи је за 25,0%.

Подаци дати у овом Прегледу добијени су на основу Мјесечног извјештаја трговине на мало (ТРГ-1).

Методологија за истраживање заснива се на Уредби о краткорочним статистикама ЕУ-а бр. 1165/98.

Истраживањем су обухваћена предузећа из Статистичког пословног регистра у области 47 Класификације дјелатности и предузећа која су регистрована у другим дјелатностима, а обављају и дјелатност трговине на мало.

Промет је вриједност продатих роба и обављених услуга у току мјесеца, без обзира на то да ли су наплаћене или не. У промет није укључен порез на додатну вриједност (ПДВ).

Од јануара 2013. године, статистички подаци о промету трговине на мало, обрађују и исказују према Класификацији дјелатности КДБих 2010 која садржајно и структурно у потпуности одговара ЕУ класификацији NACE Rev.2.

Total retail trade turnover in March 2022, compared to the 2021 average, was 24.4% higher.

Turnover in retail trade in non-specialised stores in March 2022, compared to the 2021 average, was 16.3% higher. During the same period, turnover in retail trade in specialised stores was 3.5% higher and in retail trade of motor fuels and lubricants it was 25.0% higher.

Data in this Review were obtained through the Monthly Report on Retail Trade (TRG-1).

Methodology for the survey is based on the EU Short-Term Statistics Regulation No.1165/98.

The survey covers all enterprises from the Statistical Business Register in the division 47 of the Classification of Economic Activities and enterprises registered within other activities which also perform retail trade activity.

Turnover refers to the value of goods sold and services performed during the month, regardless of whether those were paid for or not. Turnover does not include value added tax (VAT).

Starting from January 2013, data on turnover in retail trade have been collected, edited and published by section of activities in accordance with the Classification of Economic Activities KD BiH 2010, which is in its content and structure completely harmonised with EU Classification NACE Rev.2.

9.1. Индекси промета трговине на мало, у текућим цијенама

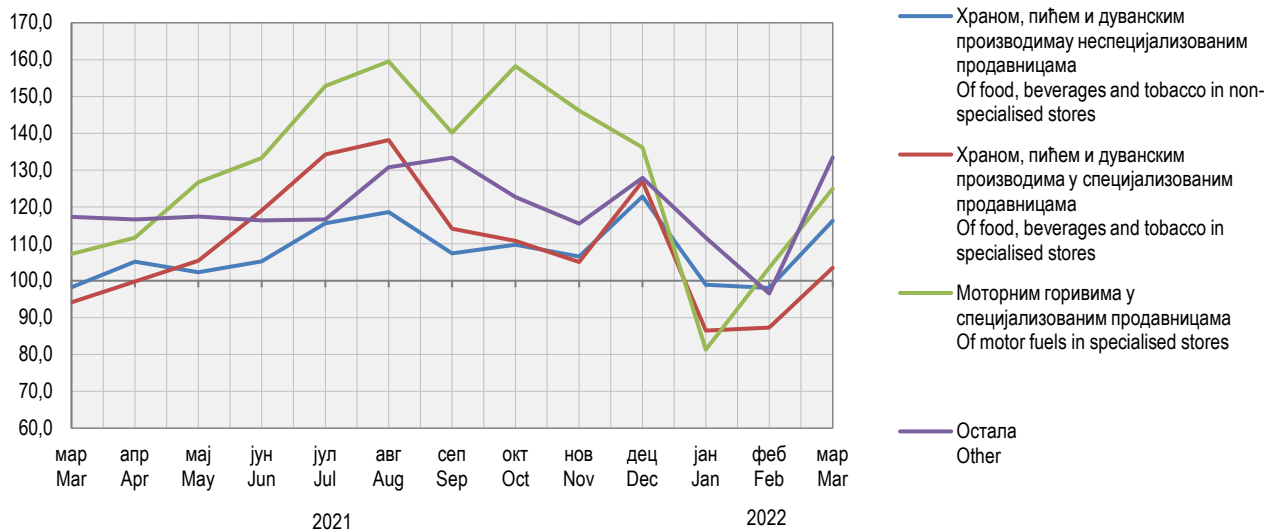
Indices of turnover in retail trade, current prices

	Укупно Total	Трговина на мало Retail trade			
		у неспецијализованим продавницама in non-specialised stores	храном, пићем и дуванским производима у специјализованим продавницама of food, beverages and tobacco in specialised stores	моторним горивима у специјализованим продавницама of motor fuels in specialised stores	остала other
Претходна година = 100 Previous year = 100					
2017	103,8	106,1	102,1	104,1	101,4
2018	109,4	110,7	99,5	108,9	110,0
2019	106,9	113,8	94,8	99,4	108,2
2020	90,6	98,1	92,7	74,0	95,7
2021	114,7	105,9	108,9	129,5	116,1
ø2020=100					
2021					
мар / Mar	106,4	98,2	94,2	107,3	117,3
апр / Apr	110,2	105,2	99,8	111,7	116,7
мај / May	112,9	102,3	105,4	126,7	117,4
јун / Jun	115,8	105,3	119,1	133,3	116,4
јул / Jul	125,0	115,6	134,2	152,9	116,7
авг / Aug	132,6	118,6	138,2	159,5	130,8
сеп / Sep	123,6	107,4	114,1	140,1	133,4
окт / Oct	124,8	109,7	110,8	158,2	122,7
нов / Nov	118,2	106,6	105,0	146,2	115,5
дец / Dec	127,7	122,8	127,0	136,2	128,0
ø2021=100					
2021					
јан / Jan	97,3	98,9	86,5	81,3	111,7
феб / Feb	98,4	98,0	87,3	103,5	96,5
мар / Mar	124,4	116,3	103,5	125,0	133,5

ДИСТРИБУТИВНА ТРГОВИНА DISTRIBUTIVE TRADE

Графикон 13. Индекси промета у трговини на мало, Ø2021 = 100

Graph 13. Indices of turnover in retail trade, Ø2021 = 100



УГОСТИТЕЛСТВО
HOTELS AND RESTAURANTS



УГОСТИТЕЉСТВО HOTELS AND RESTAURANTS

Промет у Републици Српској у четвртм тромјесечју 2021. године у односу на исти период претходне године већи је за 63,9%, у односу на треће тромјесечје 2021. године мањи је за 12,8%, у односу на просјек 2020. године већи је за 56,2%, а у односу на просјек 2010. године већи је за 107,5%.

Подаци су добијени на основу Тромјесечног извјештаја услужних дјелатности (К КПС УСЛ-1) који се од 2015. године спроводи методом узорка. Методологија за истраживање заснива се на Уредби о краткорочним статистикама ЕУ-а бр. 1165/98. Истраживањем су обухваћена предузећа из Статистичког пословног регистра у области 55 и 56 Класификације дјелатности и предузећа која су регистрована у другим дјелатностима, а обављају и дјелатност угоститељства.

Промет је вриједност продатих роба и обављених услуга у току тромјесечја, без обзира на то да ли су наплаћене или не. У промет није укључен порез на додатну вриједност (ПДВ).

Подацима нису обухваћени предузетници.

Turnover in Republika Srpska in the fourth quarter of 2021, compared to the same period of the previous year, was 63.9% higher, while compared to the third quarter of 2021 it was 12.8% lower. Compared to the 2020 average, turnover was 56.2% higher and compared to the 2010 average it was 107.5% higher.

Data were obtained through the Quarterly report on service activities (K KPS USL-1), which has been carried out using the sample method since 2015. Survey methodology is based on the Short-term statistics Regulation EU No.1165/98. The survey covers enterprises from the Statistical Business Register, in the divisions 55 and 56 of the Classification of Economic Activities, as well as enterprises registered in other activities which perform catering activity.

Turnover is value of goods sold and services performed during a quarter, regardless of these being paid for or not. Turnover does not include Value Added Tax (VAT).

Entrepreneurs are not covered by the data.

10.1. Индекси промета по областима

Turnover indices by division

	Укупно <i>Total</i>	55 Смјештај <i>55 Accommodation</i>	56 Дјелатности припреме и послуживања хране и пића <i>56 Food and beverage service activities</i>
Исти период претходне године = 100 <i>Same period of the previous year = 100</i>			
2017	113,5	115,6	111,3
2018	126,8	124,2	129,6
2019	117,1	124,4	109,6
2020	60,3	51,3	70,7
2021	148,5	149,9	147,4
2020			
I	82,1	65,5	112,5
II	38,0	24,2	51,4
III	57,0	51,7	62,3
IV	60,9	56,0	65,8
2021			
I	89,1	95,8	81,9
II	226,1	309,6	187,9
III	174,7	164,7	183,2
IV	163,9	160,5	166,8

ТУРИЗАМ
TOURISM



У марту 2022. године остварено је 28 720 долазака туриста, што је у односу на фебруар 2022. године више за 5,2% и 73 765 ноћења туриста, што је у односу на фебруар 2022. године мање за 1,4%.

Број долазака туриста у марту 2022. године у односу на исти мјесец претходне године већи је за 74,2%, а број ноћења већи је за 55,6%.

У марту 2022. године Република Српска је располагала са 11 521 сталних лежаја.

Подаци у овом Прегледу прикупљени су Мјесечним извјештајем о туристима и ноћењима (ТУ–11), којег достављају угоститељска и друга предузећа, пословни субјекти и организације које пружају услуге смјештаја гостима.

Извори података за састављање извјештаја ТУ–11 су књиге гостију, које воде објекти који пружају услуге смјештаја гостима. Подацима је обухваћен број долазака и остварени број ноћења туриста, а не број туриста.

Туристом се сматра свако лице које путује у неко мјесто изван свог пребивалишта и проведе најмање једну ноћ у угоститељском или неком другом објекту за смјештај гостију, а мотиви боравка могу бити: одмор, послови (конгреси, сајмови и изложбе, мисије међународних организација и сл.), здравље, учествовање у спортским догађајима и сл.

Од јануара 2013. године, објекти за смјештај у бањским мјестима у којима особе бораве ради медицинске рехабилитације, приказују доласке и ноћења само за особе које саме носе накнаду за тај боравак.

There were 28,720 tourist arrivals in March 2022, which was 5.2% higher compared to the number of tourist arrivals realised in February 2022, and 73,765 nights, which was 1.4% lower compared to February 2022.

Number of tourist arrivals in March 2022 was 74.2% higher when compared to the same month of the previous year, while number of tourist nights was 55.6% higher.

In March 2022, Republika Srpska had the capacity of 11,521 permanent beds.

Data in this Review were obtained through the Monthly report on tourists and nights (TU–11), provided by hotel and restaurant enterprises and other enterprises, business entities and organisations that provide services of guests' accommodation.

Guest books maintained by establishments that provide services of guests' accommodation are the main source of data for the report TU–11. These data cover number of tourist arrivals and nights, but not number of tourists.

A tourist is any person travelling to a place other than that of his/her usual place of residence and spending at least one night in a hotel and restaurant establishment or some other accommodation establishment, and whose main purpose of visit may be one of the following: holiday, business (congresses, fairs and expositions, missions of international organisations etc.), health, participation in sports events, etc.

Since January 2013, facilities for accommodation in spa resorts, where people stay for medical rehabilitation, only present arrivals and nights for persons who pay for the stay themselves.

11.1. Доласци и ноћења туриста и индекси *Tourist arrivals and nights and indices*

	Доласци туриста <i>Tourist arrivals</i>			Ноћења туриста <i>Tourist nights</i>		
	укупно <i>total</i>	домаћи <i>domestic</i>	страни <i>foreign</i>	укупно <i>total</i>	домаћи <i>domestic</i>	страни <i>foreign</i>
2017	344 659	168 293	176 366	794 543	390 647	403 896
2018	381 802	179 674	202 128	926 939	456 367	470 572
2019	400 268	181 401	218 867	972 855	466 815	506 040
2020	190 271	123 966	66 305	531 447	335 624	195 823
2021	295 038	175 763	119 275	748 275	478 830	269 445
2021						
мар / <i>Mar</i>	16 484	10 843	5 641	47 405	32 098	15 307
апр / <i>Apr</i>	14 113	9 369	4 744	40 899	30 193	10 706
мај / <i>May</i>	22 173	14 248	7 925	53 942	38 292	15 650
јун / <i>Jun</i>	29 644	20 562	9 082	74 885	57 632	17 253
јул / <i>Jul</i>	31 047	16 478	14 569	79 791	52 294	27 497
авг / <i>Aug</i>	36 930	18 536	18 394	92 009	54 495	37 514
сеп / <i>Sep</i>	29 154	16 454	12 700	70 424	45 579	24 845
окт / <i>Oct</i>	26 960	15 413	11 547	68 164	41 893	26 271
нов / <i>Nov</i>	21 814	13 360	8 454	51 342	31 865	19 477
дец / <i>Dec</i>	26 980	15 165	11 815	56 464	29 788	26 676
2022						
јан / <i>Jan</i>	23 909	11 155	12 754	70 291	29 276	41 015
феб / <i>Feb</i>	27 300	12 961	14 339	74 830	29 540	45 290
мар / <i>Mar</i>	28 720	15 153	13 567	73 765	37 329	36 436

11.1. Доласци и ноћења туриста и индекси

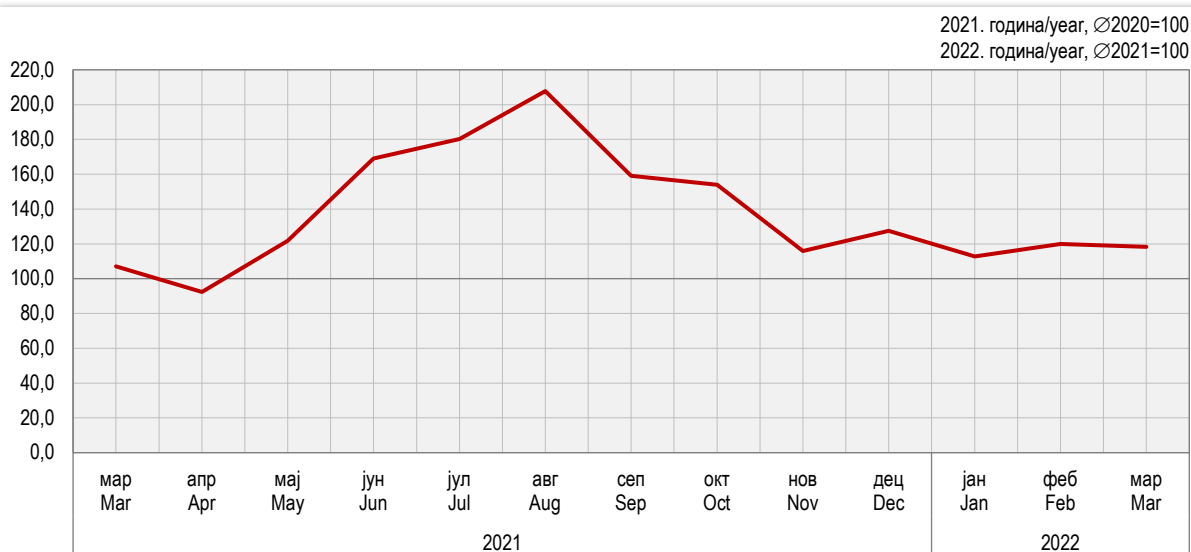
Tourist arrivals and nights and indices

(наставак/continued)

	Доласци туриста Tourist arrivals			Ноћења туриста Tourist nights		
	укупно total	домаћи domestic	страни foreign	укупно total	домаћи domestic	страни foreign
Индекси – исти период претходне године = 100 Indices – same period of the previous year = 100						
2017	106,4	101,3	111,7	107,3	103,0	111,7
2018	110,8	106,8	114,6	116,7	116,8	116,5
2019	104,8	101,0	108,3	105,0	102,3	107,5
2020	47,5	68,3	30,3	54,6	71,9	38,7
2021	155,1	141,8	179,9	140,8	142,7	137,6
2021						
мар / Mar	139,0	160,8	110,3	122,5	161,7	81,3
апр / Apr	2 007,5	1 569,3	4 475,5	1 192,4	1 027,0	2 184,9
мај / May	939,9	642,4	5 620,6	798,7	608,3	3 409,6
јун / Jun	256,0	247,9	276,4	287,8	290,8	278,5
јул / Jul	190,2	129,5	404,6	182,5	145,4	354,4
авг / Aug	126,7	91,3	208,1	115,5	91,4	186,9
сеп / Sep	132,6	98,5	240,2	117,7	92,0	242,3
окт / Oct	145,6	106,4	286,9	131,8	97,0	307,3
нов / Nov	201,0	157,8	354,8	193,6	148,4	385,0
дец / Dec	186,9	135,2	367,2	183,0	132,7	317,3
2022						
јан / Jan	133,3	92,4	217,6	131,3	92,5	187,6
феб / Feb	125,2	97,8	167,8	125,9	89,4	171,7
мар / Mar	174,2	139,7	240,5	155,6	116,3	238,0

Графикон 14. Индекси ноћења туриста, укупно

Graph 14. Tourist night indices, total



...

САОБРАЋАЈ И БЕЗЕ
TRANSPORT AND COMMUNICATIONS



Количина робе превезене у четвртм тромјесечју 2021. године у односу на исти период претходне године биљежи раст од 46,3%. У истом периоду, пређени пут теретних возила већи је за 14,5%, а обим рада, исказан у тонским километрима већи је за 19,7%.

Број превезених путника у друмском саобраћају већи је за 15,8% у односу на исти период претходне године. Пређени километри аутобуса већи су за 30,4%, као и обим рада исказан у путничким километрима за 51,5%.

У градско-приградском саобраћају, у периоду октобар-децембар 2021. године у односу на исти период претходне године, укупни пређени пут аутобуса већи је за 4,8%, а број превезених путника већи је за 0,9%.

У жељезничком саобраћају, у четвртм тромјесечју 2021. године, обим превезене робе је непромијењен у односу на исти период претходне године, а обим рада мјерен оствареним тонским километрима мањи је 10,3%. Превезено је 23,1% више путника, а број остварених путничких километара већи је 14,1%.

Промет на аеродромима Републике Српске у четвртм тромјесечју 2021. године биљежи раст у односу на исти период претходне године. Број летова страних авиона два пута је већи, док је број летова домаћих авиона већи за 19,1%. Број превезених путника страним авионима биљежи значајан раст у односу на исти период претходне године и већи је скоро једанаест пута.

Подаци о превозу робе и путника прикупљају се Тромјесечним извјештајем о друмском превозу робе и путничком и градском саобраћају (СА/Т-11) од предузећа која се баве превозом робе и путника у унутрашњем и међународном превозу.

Није обухваћен превоз робе и путника који предузећа, својим превозним средствима, обављају за сопствене потребе.

Подаци о превезеним путницима и роби у жељезничком саобраћају добијени су на основу Тромјесечног извјештаја жељезничког саобраћаја (СЖ/Т-11) који доставља "Жељезнице Републике Српске", А.Д.

Подаци о поштанском саобраћају добијени су на основу Тромјесечног извјештаја ПТТ промета (ПТТ/Т-11) које доставља "Предузеће за поштански саобраћај Републике Српске", А.Д.

Подаци о промету на аеродромима Републике Српске добијени су на основу Тромјесечног извјештаја о промету на аеродромима (СВ/Т-21) које доставља "Аеродроми Републике Српске".

Amount of transported goods in the fourth quarter of 2021, compared to the same period of the previous year, increased by 46.3%. During the same period, kilometres covered by freight road vehicles were 14.5% higher, while amount of work measured by tonne kilometres was 19.7% higher.

Within the road passenger transport activities, number of transported passengers was 15.8% higher. Bus kilometres covered were 30.4% higher and the amount of work measured by passenger kilometres was 51.5% higher.

In municipal transport, in the period October-December 2021, compared to the same period of the previous year, bus-kilometres covered were 4.8% higher, while number of passengers carried was 0.9% higher.

In railway transport, in the fourth quarter of 2021, amount of transported goods remained unchanged in comparison with the same period of the previous year, while amount of work measured by tonne kilometres decreased by 10.3%. Number of transported passengers in railway transport increased by 23.1%, while realised passenger kilometres were 14.1% higher.

An increase was recorded in traffic at airports of Republika Srpska in the fourth quarter of 2021 in comparison with the same period of the previous year. Number of international aircraft flights was two times higher, while number of domestic aircraft flights increased by 19.1%. Number of passengers transported by international aircrafts recorded a significant increase in comparison with the same period of the previous year, being nearly eleven times higher.

The goods and passenger transport data were obtained through the Quarterly report on goods transport and road and municipal passenger transport (SA/T-11), submitted by enterprises performing transport of goods and passengers in domestic and international transport.

Transport of goods and passengers performed by enterprises for their own needs using their own vehicles is not included.

Data on transported passengers and goods in railway transport were obtained through the Quarterly report on railway transport (SŽ/T-11) submitted by the enterprise "Željeznice Republike Srpske", JSC.

Data on postal activities were obtained through the Quarterly report on postal traffic (PTT/T-11), submitted by the enterprise "Preduzeće za poštanski saobraćaj Republike Srpske", JSC.

Data on traffic at airports of Republika Srpska were obtained through the Quarterly report on traffic at airports (SV/T-21), submitted by the enterprise "Aerodromi Republike Srpske".

САОБРАЋАЈ И ВЕЗЕ TRANSPORT AND COMMUNICATIONS

12.1. Превезени путници и путнички километри по гранама Transported passengers and passenger kilometres by branch

	Превезени путници Transported passengers				Путнички километри Passenger kilometres		
	жељезничким превозом, хиљ. railway transport, thous.	друмским превозом, хиљ. road transport, thous.	градским превозом, хиљ. municipal transport, thous.	ваздушним превозом air transport	жељезничким превозом, хиљ. railway transport, thous.	друмским превозом, мил. road transport, mill.	градским превозом municipal transport
2017	117	6 203	23 131	20 761	7 650	418	-
2018	137	6 452	21 219	36 411	9 499	370	-
2019	160	6 074	19 492	149 968	15 533	342	-
2020	58	2 276	11 209	43 962	4 080	176	-
2021	60	2 533	12 412	139 898	3 186	235	-
2020							
I	25	974	3 935	32 075	2 350	67	-
II	6	226	1 104	895	234	19	-
III	14	480	2 740	6 695	756	45	-
IV	13	596	3 430	4 297	740	45	-
2021							
I	12	552	3 039	1 500	728	39	-
II	15	622	2 979	11 398	770	58	-
III	16	676	3 068	73 875	845	69	-
IV	16	683	3 326	53 125	844	69	-
Индекси – исти период претходне године = 100 Indices – same period of the previous year = 100							
2017	73,1	109,4	101,7	95,7	67,7	109,9	-
2018	117,1	105,8	91,1	175,4	124,2	90,2	-
2019	116,8	109,5	91,6	411,9	163,5	91,1	-
2020	36,3	41,7	57,2	29,3	26,3	52,2	-
2021	103,4	84,9	110,7	318,2	78,1	133,5	-
2020							
I	80,6	72,3	83,7	120,6	111,7	75,0	-
II	15,0	17,5	19,8	2,1	6,1	22,5	-
III	29,2	27,8	62,7	88,7	14,6	49,5	-
IV	31,7	39,3	65,8	11,0	16,8	53,6	-
2021							
I	48,0	56,7	76,3	4,7	31,0	58,2	-
II	250,0	275,2	269,8	1 273,5	329,1	305,3	-
III	114,3	140,8	116,7	1 103,4	111,8	153,3	-
IV	123,1	115,8	100,9	1 236,3	114,1	151,5	-

12.2. Превезена роба и тонски километри по гранама
Transported goods and tonne kilometres by branch

	Превезена роба, хиљ. т Transported goods, thous. t			Тонски километри, мил. Tonne kilometres, mill.		
	жељезничким превозом railway transport	друмским превозом road transport	ваздушним превозом air transport	жељезничким превозом railway transport	друмским превозом road transport	ваздушним превозом air transport
2017	4 529	4 022	-	386	1 545	-
2018	4 569	4 184	-	372	1 505	-
2019	4 567	2 940	-	404	1 477	-
2020	3 799	2 982	-	363	1 346	-
2021	4 385	3 449	-	380	1 472	-
2020						
I	920	693	-	84	351	-
II	841	686	-	82	324	-
III	908	852	-	90	340	-
IV	1 130	750	-	108	331	-
2021						
I	952	640	-	78	331	-
II	1 127	745	-	98	371	-
III	1 176	965	-	107	373	-
IV	1 130	1 098	-	97	396	-
Индекси – исти период претходне године = 100 Indices – same period of the previous year = 100						
2017	102,6	114,3	-	103,2	115,6	-
2018	100,9	104,0	-	96,4	97,0	-
2019	100,0	70,0	-	108,6	98,5	-
2020	83,2	102,0	-	89,9	90,8	-
2021	115,4	115,7	-	104,7	109,4	-
2020						
I	81,6	74,5	-	89,0	85,4	-
II	66,6	75,8	-	75,5	81,5	-
III	82,2	100,1	-	87,2	86,7	-
IV	105,3	96,0	-	109,1	89,2	-
2021						
I	103,5	92,4	-	92,9	94,3	-
II	134,0	108,6	-	119,5	114,5	-
III	129,5	113,3	-	118,9	109,7	-
IV	100,0	146,4	-	89,7	119,7	-

12.3. Поштанске услуге
Postal activities

	Поштанске услуге Postal activities			Индекси – исти период претходне године = 100 Indices – same period of the previous year = 100		
	писмоносне пошиљке, хиљ. letter mail, thous.	пакетске пошиљке parcel mail	телеграми telegrams	писмоносне пошиљке letter mail	пакетске пошиљке parcel mail	телеграми telegrams
2017	23 288	40 980	17 132	97,3	93,9	60,1
2018	23 956	39 672	18 556	102,9	96,8	108,3
2019	26 533	42 790	15 814	110,8	107,9	85,2
2020	24 936	41 868	15 344	94,0	97,8	97,0
2021	25 679	40 474	14 008	103,0	96,7	91,3
2020						
I	6 052	9 900	3 632	102,0	93,5	82,0
II	6 123	8 733	3 102	96,3	87,1	90,2
III	6 348	11 135	10 966	85,5	101,3	114,3
IV	6 412	12 100	4 378	94,1	108,2	103,2
2021						
I	6 218	10 120	4 043	102,7	102,2	111,3
II	6 635	9 455	3 406	108,4	108,3	109,8
III	6 176	9 743	2 873	95,5	109,8	79,7
IV	6 650	11 156	3 686	103,7	92,2	84,2

ПРИПРЕМА МАТЕРИЈАЛА:
PREPARATION OF THE MATERIAL:

1. СТАНОВНИШТВО / POPULATION

Деан Арежина / *Dean Arežina*
dean.arezina@rzs.rs.ba

Драгана Мандић / *Dragana Mandić*
dragana.mandić@rzs.rs.ba

2. ПЛАТЕ

WAGES

Биљана Глушац / *Biljana Glušac*
biljana.glusac@rzs.rs.ba

3. ТРОМЈЕСЕЧНИ БРУТО ДОМАЋИ ПРОИЗВОД

QUARTERLY GROSS DOMESTIC PRODUCT

Драгана Куновац / *Dragana Kunovac*
dragana.kunovac@rzs.rs.ba

4. ЦИЈЕНЕ / PRICES

Славица Кукрић / *Slavica Kukrić*
slavica.kukrić@rzs.rs.ba

5. ПОЉОПРИВРЕДА И ШУМАРСТВО

AGRICULTURE AND FORESTRY

Лазо Шегрт / *Lazo Šegrt*
lazo.segrt@rzs.rs.ba

Нада Шобот / *Nada Šobot*
nada.sobot@rzs.rs.ba

Данијела Савановић Вебер / *Danijela Savanović Veber*
danijela.savanovic@rzs.rs.ba

6. ИНДУСТРИЈА / INDUSTRY

Андреа Ерак-Латиновић / *Andrea Erak-Latinović*
andrea.erak@rzs.rs.ba

Јелена Комљеновић / *Jelena Komljenović*
jelena.komljenovic@rzs.rs.ba

7. ГРАЂЕВИНАРСТВО / CONSTRUCTION

Желимир Радишић / *Želimir Radišić*
zelimir.radicic@rzs.rs.ba

8. СПОЉНА ТРГОВИНА / EXTERNAL TRADE

мр Сања Стојчевић Увалић / *Sanja Stojčević Uvalić, MSc*
sanja.stojcevic@rzs.rs.ba

9. ДИСТРИБУТИВНА ТРГОВИНА / DISTRIBUTIVE TRADE

Санела Боројевић / *Sanela Borojević*
sanela.vasiljevic@rzs.rs.ba

10. УГОСТИТЕЉСТВО / HOTELS AND RESTAURANTS

Мирослав Илић / *Miroslav Ilić*
miroslav.ilic@rzs.rs.ba

11. ТУРИЗАМ / TOURISM

Мирослав Илић / *Miroslav Ilić*
miroslav.ilic@rzs.rs.ba

12. САОБРАЋАЈ И ВЕЗЕ / TRANSPORT AND COMMUNICATIONS

Тања Бошњак / *Tanja Bošnjak*
tanja.mimic@rzs.rs.ba

www.rzs.rs.ba

Република Српска, Републички завод за статистику
Republika Srpska, Institute of Statistics

2022

МЈЕСЕЧНИ СТАТИСТИЧКИ ПРЕГЛЕД
MONTHLY STATISTICAL REVIEW

