



РЕПУБЛИКА СРПСКА
РЕПУБЛИЧКИ ЗАВОД ЗА СТАТИСТИКУ
REPUBLIKA SRPSKA
INSTITUTE OF STATISTICS

СРЕДЊЕ ОБРАЗОВАЊЕ SECONDARY EDUCATION

2021/2022



СРЕДЊЕ ОБРАЗОВАЊЕ SECONDARY EDUCATION 2021/2022

СТАТИСТИЧКИ БИЛТЕН / STATISTICAL BULLETIN

Бања Лука / Banja Luka
2022.

ИЗДАЈЕ: Републички завод за статистику Републике Српске, Бања Лука, Вељка Млађеновића 12д
PUBLISHED BY: Republika Srpska Institute of Statistics, Banja Luka, Veljka Mladjenovića 12d

ГЛАВНИ И ОДГОВОРНИ УРЕДНИК: Дарко Милуновић, в. д. директора Републичког завода за статистику
EDITOR IN CHIEF: Darko Milunović, Acting Director of the Republika Srpska Institute of Statistics

УРЕДНИК ИЗДАЊА: Жељко Асентић, в. д. помоћника директора Републичког завода за статистику
RELEASE EDITOR: Željko Asentić, Acting Assistant Director of the Republika Srpska Institute of Statistics

НАЧЕЛНИК ОДЈЕЉЕЊА ЗА ПУБЛИКАЦИЈЕ, ОДНОСЕ СА ЈАВНОШЋУ И ПОВЈЕРЉИВОСТ СТАТИСТИЧКИХ ПОДАТАКА: Владан Сибиновић
HEAD OF DIVISION FOR PUBLICATIONS, PUBLIC RELATIONS AND STATISTICAL DATA CONFIDENTIALITY: Vladan Sibinović

ПРИПРЕМА МАТЕРИЈАЛА: Милка Лончар Антић
PREPARED BY: Milka Lončar Antić

ГРАФИЧКА ПРИПРЕМА, ИЗРАДА ГРАФИКОНА И КОРИЦЕ: Владан Сибиновић, Александра Зеца, Огњен Игњић
GRAPHIC, GRAPHIC DESIGN AND COVER DESIGN: Vladan Sibinović, Aleksandra Zec, Ognjen Ignjić

ПРЕВОД: Јелена Кандић
TRANSLATION: Jelena Kandić

ШТАМПА: „MARKOS DESIGN & PRINT STUDIO“, Бањалука
PRINTED BY: „MARKOS DESIGN & PRINT STUDIO“, Banjaluka

ЗА ШТАМПАРИЈУ: Игор Јаковљевић
FOR THE PRINTING COMPANY: Igor Jakovljević

ПРЕДГОВОР

У овом Билтену Републички завод за статистику објављује податке о редовним средњим школама, средњим школама за дјецу са сметњама у развоју, полазницима образовања одраслих и корисницима домова ученика и студената на почетку школске године.

Билтен се састоји из пет поглавља. У првом поглављу дати су подаци о ученицима и наставницима редовних средњих школа и школа за дјецу са сметњама у развоју на почетку школске године, као и подаци о ученицима који су завршили школу према врсти средње школе, на крају школске године. Прво поглавље садржи серију од пет година.

Друго поглавље садржи детаљне податке о ученицима, наставницима, учењу страног језика, напуштању школе и напуштању школовања, опремљености средњих школа рачунарима према врсти средње школе, на почетку школске 2021/2022. године.

Треће поглавље односи се податке о средњим школама по градовима и општинама, на почетку школске 2021/2022. године.

У четвртном поглављу објављени су подаци о полазницима средњег образовања одраслих за школску 2021/2022. годину.

Пето поглавље односи се на кориснике домова ученика и студената за период 2017–2021. године.

Изражавамо захвалност свим сарадницима који су учествовали у прикупљању, контроли, обради, припреми статистичких података и методолошких објашњења, те у уређивању, превожу и штампању овог Билтена.

Републички завод за статистику ће бити захвалан на свим примједбама и сугестијама које би могле да допринесу побољшању Билтена.

FOREWORD

In this Bulletin, the Republika Srpska Institute of Statistics publishes data on regular secondary schools, secondary schools for children with disabilities, attendees of education for adults and users of halls of residence for pupils and students, at the beginning of the school year.

The Bulletin consists of five chapters. The first chapter provides data on pupils and teachers of regular secondary schools and schools for children with disabilities, at the beginning of the school year, as well as data on pupils who completed school, by type of secondary school, at the end of the school year. This chapter provides a five-year series.

The second chapter provides detailed data on pupils, teachers, foreign language learning, pupils who abandoned school or discontinued schooling and number of computers in secondary schools, by type of secondary school, at the beginning of the school year 2021/2022.

The third chapter provides data on secondary schools, by city and municipality, at the beginning of the school year 2021/2022.

The fourth chapter provides data on attendees of secondary education for adults, referring to the school years 2021/2022.

The fifth chapter refers to users of halls of residence for pupils and students, for the period 2017 – 2021.

We would like to thank all those who participated in collecting, controlling, processing and preparing of statistical data and methodological explanations, as well as in editing, translating and printing of this Bulletin.

The Republika Srpska Institute of Statistics will highly appreciate any remarks and suggestions that could improve our next Bulletin.

Дарко Милуновић
в. д. директора
Републичког завода за статистику

Darko Milunović
Acting Director
Republika Srpska Institute of Statistics

САДРЖАЈ
CONTENTS

Страна
Page

Предговор Foreword	3
Методолошка објашњења Methodological explanations	5
1. СРЕДЊЕ ОБРАЗОВАЊЕ НА ПОЧЕТКУ ШКОЛСКЕ ГОДИНЕ <i>SECONDARY EDUCATION AT THE BEGINNING OF THE SCHOOL YEAR</i>	8
2. СРЕДЊЕ ШКОЛЕ ПРЕМА ВРСТИ НА ПОЧЕТКУ ШКОЛСКЕ 2021/2022. ГОДИНЕ <i>SECONDARY SCHOOLS BY TYPE AT THE BEGINNING OF THE SCHOOL YEAR 2021/2022</i>	11
3. СРЕДЊЕ ШКОЛЕ ПО ГРАДОВИМА И ОПШТИНАМА НА ПОЧЕТКУ ШКОЛСКЕ 2021/2022. ГОДИНЕ <i>SECONDARY SCHOOLS BY CITY AND MUNICIPALITY AT THE BEGINNING OF THE SCHOOL YEAR 2021/2022</i>	30
4. ОБРАЗОВАЊЕ ОДРАСЛИХ НА ПОЧЕТКУ ШКОЛСКЕ ГОДИНЕ <i>EDUCATION FOR ADULTS AT THE BEGINNING OF THE SCHOOL YEAR</i>	49
5. ДОМОВИ УЧЕНИКА И СТУДЕНТСКИ ДОМОВИ, 2017–2021. ГОДИНА <i>HALLS OF RESIDENCE FOR PUPILS AND STUDENTS, 2017–2021</i>	52
Прилог 1 - Списак средњих школа у Републици Српској по градовима и општинама– стање на почетку 2021/2022. године Appendix 1 - <i>List of secondary schools in Republika Srpska by city and municipality– state at the beginning of 2021/2022</i>	56

МЕТОДОЛОШКА ОБЈАШЊЕЊА

Статистика образовања обухвата формално образовање и чини га скуп свих јавних и приватних образовних институција, дефинисаних према важећим законима. Циљ статистике образовања је да обезбједи и презентује податке о стању, структури и развоју школа и одјељења, о структури и кретању ученика и наставника, о резултатима школовања и наставном кадру који проводи програм средњег образовања. Циљ средњег образовања је развијање и јачање знања, способности и вјештина потребних за рад у струци, стицање међународно упоредивих нивоа знања као и припрема за наставак школовања на високошколским установама.

Задачи статистике образовања остварују се прикупљањем, обрадом и публиковањем података који се прикупљају од свих средњих школа на подручју Републике Српске.

Од школске 2014/2015. године напуштен је метод прикупљања података за средње образовање путем штампаних упитника, а уведен је нови модел прикупљања података путем електронског упитника. Ово је било неопходно како би се методологија образовања ускладила са методологијом UNESCO-а, OECD-а и ЕУРОСТАТ-а као и ЕУ стандардима.

Статистичком активношћу су обухваћене све редовне средње школе, и јавне и приватне, школе за ученике са сметњама у развоју, као и школе за средње образовање одраслих, за које смо податке обезбједили од Завода за образовање одраслих Републике Српске.

Средња школа попуњава податке посебно за сваку врсту школе у свом саставу. Наставници и остало особље као и опремљеност школе рачунарима приказани су код оне врсте школе која има највише ученика и која се сматра централном школом.

У овом Билтену приказани подаци нису у потпуности упоредиви са подацима објављеним у претходним Билтенима због преласка на нову методологију која је усаглашена са међународном методологијом.

У претходним билтенима, подаци о ученицима, наставницима и другим неопходним обиљежјима за средњу школу, приказани су на нивоу средње школе/ средњошколског центра, без обзира да ли је средња школа организована као стручна техничка, стручна, умјетничка школа или гимназија, док су у овом Билтену подаци приказани према врсти средње школе што је у складу са међународном методологијом и Законом о средњем образовању и васпитању.

Исто тако, у претходним Билтенима ученици су приказани према полу, струкама, разредима и трајању школовања. У овом Билтену, ученици су приказани по пољима образовања што је у складу са међународним стандардима.

Од 2014. године у примјени је нова, ревидирана класификација образовања ISCED F-2013. Ова класификација је друга класификација по важности у статистици образовања.

ОБЈАШЊЕЊА НЕКИХ ПОЈМОВА И ОБИЉЕЖЈА

Средња школа је установа за обављање дјелатности у области средњег образовања и васпитања. У зависности од врсте наставног плана и програма у складу са Законом о средњој школи у Републици Српској, средња школа може бити основана као **гимназија, стручна техничка, стручна, умјетничка, вјерска, школа за ученике са сметњама у развоју и школа за образовање одраслих.**

У **гимназији** се образују ученици општег, природно-математичког, друштвено-језичког и рачунарско-информатичког смјера. Школовање у гимназији траје четири године.

У **стручној техничкој школи** остварује се одговарајући општеобразовни, стручно-теоријски и практични програм у четворогодишњем трајању.

У **стручној школи** се образују ученици по струкама и занимањима за рад, у трајању од три године. За мање сложена занимања, образовање може да траје краће од три године.

У **умјетничкој школи** остварују се програми из области умјетности у четворогодишњем трајању. Завршавањем умјетничке школе ученик стиче средњу спрему.

METHODOLOGICAL EXPLANATIONS

Education statistics covers formal education, which consists of the set of all public and private educational institutions, defined in accordance with the laws in force. The objective of education statistics is to provide and present data on situation, structure and development of schools and classes, data on structure and mobility of pupils and teachers, data on results of education and teaching staff implementing the programme of secondary education. The aim of secondary education is to develop and improve knowledge, abilities and skills necessary for professional work, as well as gaining of internationally comparable levels of knowledge and preparation for further education at higher education institutions.

Tasks of education statistics are realised through the collection, processing and publishing of data collected from all secondary schools on the territory of Republika Srpska.

Since the school year 2014/2015, the method of data collection for secondary education through printed questionnaires has been abandoned and a new model of data collection has been introduced, namely, data are collected using an electronic questionnaire. This was necessary in order to align the methodology of education statistics with the methodologies of UNESCO, OECD and EUROSTAT, as well as with other EUROSTAT's standards.

This statistical activity covers all regular secondary schools, both public and private, schools for pupils with disabilities, as well as schools of secondary education for adults, for which data were provided by the Institute of Adult Education of Republika Srpska.

Secondary schools fill in the data separately for each type of school in their composition. Data on teachers, other staff and number of computers are presented at the level of the school with the highest number of pupils, which is considered to be the central school.

Data presented in this Bulletin are not fully comparable with the data published in previous Bulletins, due to the shift to the new methodology, which complies with the international methodology.

In previous Bulletins, data on pupils and teachers and other required features for secondary schools were presented at the level of secondary schools/secondary school centres, regardless of the secondary school being organised as a vocational technical or arts school or as a grammar school, while this Bulletin provides data by type of secondary school, which complies with the international methodology and with the Law on Secondary Education and Upbringing.

In addition, in previous Bulletins, data on pupils were provided by sex, vocation, class and duration of schooling. On the other hand, this Bulletin provides data by field of study, which is in line with international standards.

Since 2014, a new revised classification of education ISCED F-2013 has been applied. This classification is the second most important classification in education statistics.

DEFINITIONS OF SOME CONCEPTS AND FEATURES

Secondary school is an institution which performs activities in the field of secondary education and upbringing. Depending on the type of curriculum, in accordance with the Law on Secondary Schools in Republika Srpska, secondary schools may be established as **grammar schools, vocational technical schools, vocational schools, art schools, religious schools, schools for pupils with disabilities, and schools of education for adults.**

Grammar school is a school that provides general education for pupils, as well as education in the field of natural sciences and mathematics, social sciences and languages, and in the field of computers and informatics. This school lasts four years.

Vocational technical school is a school that realises an appropriate general education, vocational and theoretical or practical programme, which lasts four years.

Vocational school provides education for pupils by field of study and occupation and it lasts three years. For less complex occupations, education may last less than three years.

Art school realises programmes in the field of arts and it lasts four years. By completing an art school, pupils obtain secondary school qualifications.

Вјерске школе су средње школе за образовање вјерских службеника чијим завршавањем ученик стиче средњу спрему. Од школске године 2010/2011, у вјерским школама образовање траје пет година. Подаци који се односе на пети разред вјерских школа, у табелама у Билтену, приказани су заједно са подацима за четврти разред.

Еквивалент пуне запослености (ФТЕ) је податак који се односи на наставнике са непуним радним временом у еквиваленту броја наставника са пуним радним временом. Еквивалент за наставнике са пуним радним временом је 1, док се еквивалент наставника са непуним радним временом добије као проценат остварених сати у односу на пуну норму. Број наставника приказан еквивалентом пуне запослености одговарао би стварном броју физичких особа.

Домови ученика су установе које обезбеђују смјештај, исхрану и васпитање ученика основних и средњих школа за вријеме школовања, ван мјеста боравка родитеља-издржаваоца, као и ученика којима је из других разлога потребан смјештај у дому.

Студентски домови су установе које обезбеђују смјештај студената виших и високих школа, факултета и умјетничких академија за вријеме студија. Студентима, поред смјештаја, може бити обезбеђена и исхрана.

МЕЂУНАРОДНА КЛАСИФИКАЦИЈА ОБРАЗОВАЊА

Међународна стандардна класификација образовања, ISCED F-2013, припада међународној породици економских и социјалних класификација Уједињених нација, које користи статистика широм свијета с циљем прикупљања, компилирања и анализирања података упоредивих како у појединим земљама тако и на међународном нивоу.

ISCED 2013 је референтна класификација за организовање образовних програма и везаних класификација према нивоима и областима образовања. ISCED класификује образовне програме према њиховом садржају коришћењем двије главне укрштене варијабле:

Нивои образовања и поља образовања

Нивои образовања у образовном систему Републике Српске су:

ISCED 0 – Образовање у раном дјетињству. Постоје двије категорије програма на ISCED нивоу 0:

- Образовни развојни програми у раном дјетињству,
- Предшколско образовање.

Образовни програм у раном дјетињству садржајем је осмишљен за дјецу од 0 до 2 године док је програм предшколског образовања осмишљен за дјецу старости од 3 године до почетка основног образовања.

ISCED 1 – Прва фаза основног образовања укључује основно образовање ученика у „нижим разредима“ од I до IV разреда до 2003/2004. године, а од 2003/2004. године од I до V разреда.

ISCED 2 – Друга фаза основног образовања укључује основно образовање ученика у „вишим разредима“ од V до VIII разреда до 2003/2004. године, а од 2003/2004. године од VI до IX разреда.

ISCED 3 – Средње образовање. Програми на овом нивоу обично су осмишљени као припрема за високо образовање или за стицање вјештина потребних за запослење. Средње образовање укључује опште и стручно образовање.

Опште средње образовање пружају опште средње школе /гимназије/, вјерске исламске школе, католичке школе и подразумевају програме образовања који су осмишљени са циљем стицања општих знања, вјештина и способности. Ученици који заврше опште средње образовање стичу диплому и могу наставити школовање на високошколским установама. Ови општи образовни програми трају 4 године.

Стручно образовање подразумева програме који су осмишљени у циљу стицања знања, вјештина и способности које су специфичне за одређена занимања или групе занимања. Средње стручно образовање пружају умјетничке школе, стручне и техничке школе, вјерске православне школе и школе за ученике са сметњама у развоју. Завршетак ових програма доводи до стручних квалификација које су релевантне за тржиште рада.

Religious schools are secondary schools for the education of religious officials. By completing a religious school, pupils obtain secondary school qualifications. Since the school year 2010/2011, education in religious schools lasts five years. Tables in the Bulletin present data which refer to the fifth grade of religious schools together with data which refer to the fourth grade.

Full-time equivalent (FTE) represents data that refer to teachers working part-time in the equivalent of the number of teachers working full-time. The equivalent for teachers working full-time is 1, while the equivalent for teachers working part-time is calculated as a percentage of worked hours in relation to the full-time workload. Number of teachers shown in full-time equivalent would correspond to the actual number of physical persons.

Pupils' halls of residence are institutions providing accommodation, food and upbringing for pupils of primary and secondary schools during schooling time, outside of their parents or supporters' place of residence, as well as for pupils who for other reasons have to stay in homes.

Students' halls of residence are institutions providing accommodation for students of high and higher schools, faculties and art academies during study time. In addition to accommodation, students can also be provided with food.

INTERNATIONAL STANDARD CLASSIFICATION OF EDUCATION

International Standard Classification of Education ISCED F-2013 belongs to an international family of economic and social classifications of the United Nations, used by statistics worldwide, with the aim of collecting, compiling and analyzing data comparable both in specific countries and internationally.

ISCED 2013 is the reference classification for the organisation of education programmes and related classifications, by level and field of education. ISCED classifies education programmes by their content, using two main cross-classification variables:

Levels of education and fields of education

Levels of education in the system of education of Republika Srpska are:

ISCED 0 – Early childhood education. There are two categories of ISCED level 0 programmes:

- Early childhood educational development programmes,
- Preschool education.

Early childhood educational development programme has educational content designed for younger children aged 0 to 2 years, while pre-school education is designed for children from the age of 3 years to the start of primary education.

ISCED 1 – First stage of primary education includes primary education of pupils in "lower grades", namely grades 1 to 4 until the school year 2003/2004, and grades 1 to 5 afterwards.

ISCED 2 – Second stage of primary education includes primary education of pupils in "higher grades", namely grades 5 to 8 until the school year 2003/2004, and grades 6 to 9 afterwards.

ISCED 3 – Secondary education. This level of education usually begins after the completion of full obligatory education. Programmes which form the second/final stage of secondary education may be either **general or vocational** ISCED level 3 programmes.

General secondary education is provided by general secondary schools (grammar schools), Islamic religious schools, Catholic schools and it refers to educational programmes designed to develop general knowledge, skills and competencies. Pupils who complete general secondary education obtain a degree and they may continue their education at higher education institutions. All general education programmes last four years.

Vocational education refers to programmes designed for learners to acquire the knowledge, skills and competencies specific to a particular occupation or class of occupations. Vocational secondary education is provided by art schools, vocational and technical schools, Orthodox religious schools and schools for pupils with disabilities. Completion of such programmes leads to labour market-relevant vocational qualifications.

ISCED 4 – Пост-средње али не високо образовање не сматра се високим образовањем. Програми на овом нивоу су стручни и особе припремају за улазак на тржиште рада. Циљ овог образовања је проширење знања, вјештина и способности лица која су завршила програм на ISCED нивоу 3.

ISCED ниво 5–8 обухвата високо образовање.

Од школске 2004/2005. године средње образовање се реализује и објављује по структурама, док од 2014/2015. подаци о ученицима у средњим школама се публикују према пољима образовања како је предвиђено међународном методологијом.

Поља образовања у средњем образовању су:

- Средње образовање/општи програми,
- Умјетност и хуманистичке науке,
- Друштвене науке, новинарство и информације,
- Пословање, администрација и право,
- Природне науке, математика и статистика,
- Информационе и комуникационе технологије,
- Инжењерство, производња и грађевинарство,
- Пољопривреда, шумарство, рибарство и ветеринарство
- Здравље и социјална заштита,
- Услуге.

ISCED 4 – Post-secondary non-tertiary education. Programmes at this level are not considered to be tertiary education and are typically vocational and terminal programmes that prepare for the labour market.

ISCED levels 5-8 refer to tertiary education.

Between the school years 2004/2005 and 2014/2015, secondary education was realised and published by profession, while since the school year 2014/2015, data on pupils in secondary schools have been published by field of study, as provided for by the international methodology.

Fields of study in secondary education are:

- Secondary education/general programmes,
- Arts and Humanities,
- Social Sciences, Journalism and Information,
- Business, Administration and Law
- Natural Sciences, Mathematics and Statistics,
- Information and Communication Technologies,
- Engineering, Manufacturing and Construction,
- Agriculture, Forestry, Fisheries and Veterinary Science
- Health and Social Welfare,
- Services.

Знакови

- нема појаве
- ¹⁾ ознака за напомену
- * исправљен податак

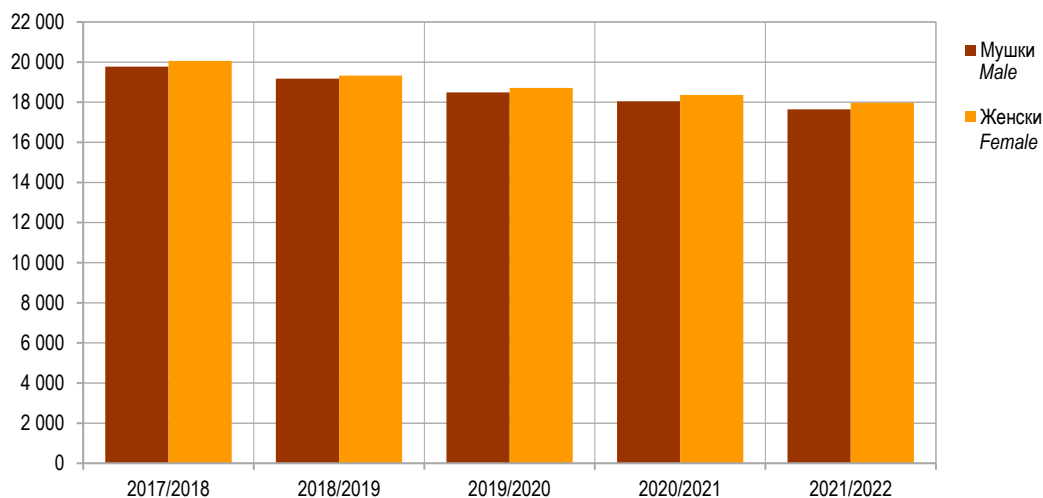
Symbols

- no occurrence
- ¹⁾ footnote
- * corrected data

1. СРЕДЊЕ ОБРАЗОВАЊЕ НА ПОЧЕТКУ ШКОЛСКЕ ГОДИНЕ SECONDARY EDUCATION AT THE BEGINNING OF THE SCHOOL YEAR

1.1. ОДЈЕЉЕЊА И УЧЕНИЦИ СРЕДЊИХ ШКОЛА ПО ПОЛУ И РАЗРЕДИМА НА ПОЧЕТКУ ШКОЛСКЕ ГОДИНЕ SECONDARY SCHOOL CLASSES AND PUPILS BY SEX AND GRADE AT THE BEGINNING OF THE SCHOOL YEAR

Школска година		УКУПНО	По разредима By grade					School year
			I	II	III	IV		
2017/2018	одјелјења	1 758	448	463	472	375	classes	2017/2018
	ученици	39 831	10 236	10 413	10 650	8 532	pupils	
	женски	20 059	5 013	5 018	5 248	4 780	female	
2018/2019	одјелјења	1 755	454	455	474	372	classes	2018/2019
	ученици	38 499	9 972	9 823	10 168	8 536	pupils	
	женски	19 324	4 881	4 802	4 926	4 715	female	
2019/2020	одјелјења	1 744	457	461	462	364	classes	2019/2020
	ученици	37 206	9 858	9 604	9 607	8 137	pupils	
	женски	18 715	4 825	4 745	4 697	4 448	female	
2020/2021	одјелјења	1 775	478	466	477	354	classes	2020/2021
	ученици	36 405	9 541	9 618	9 507	7 739	pupils	
	женски	18 363	4 651	4 725	4 698	4 289	female	
2021/2022	одјелјења	1 703	447	460	451	345	classes	2021/2022
	ученици	35 615	9 336	9 338	9 425	7 516	pupils	
	женски	17 973	4 568	4 546	4 611	4 248	female	



Графикон 1. Ученици средњих школа по полу на почетку школске године
Graph 1. Secondary school pupils by sex at the beginning of the school year

1.2. ПОНОВЦИ У СРЕДЊИМ ШКОЛАМА ПО ПОЛУ И РАЗРЕДИМА НА ПОЧЕТКУ ШКОЛСКЕ ГОДИНЕ
REPEATERS IN SECONDARY SCHOOLS BY SEX AND GRADE AT THE BEGINNING OF THE SCHOOL YEAR

	УКУПНО TOTAL	Разред/Grade						
		I	II	III	IV			
2017/2018	свега	233	138	74	20	1	all	2017/2018
	женски	64	40	17	7	-	female	
2018/2019	свега	228	118	64	41	5	all	2018/2019
	женски	62	32	19	11	-	female	
2019/2020	свега	155	92	41	19	3	all	2019/2020
	женски	43	23	15	4	1	female	
2020/2021	свега	46	23	13	7	3	all	2020/2021
	женски	7	2	3	-	2	female	
2021/2022	свега	136	76	34	26	-	all	2021/2022
	женски	38	23	8	7	-	female	

1.3. УЧЕНИЦИ СА СМЕТЊАМА У РАЗВОЈУ УКЉУЧЕНИ У РЕДОВНУ НАСТАВУ ПО ПОЛУ И РАЗРЕДИМА НА ПОЧЕТКУ ШКОЛСКЕ ГОДИНЕ
PUPILS WITH DISABILITIES INCLUDED IN REGULAR EDUCATION PROGRAMME BY SEX AND GRADE AT THE BEGINNING OF THE SCHOOL YEAR

	УКУПНО TOTAL	Разред/Grade						
		I	II	III	IV			
2017/2018	свега	381	104	135	98	44	all	2017/2018
	женски	148	39	49	35	25	female	
2018/2019	свега	339	97	106	115	21	all	2018/2019
	женски	139	42	48	39	10	female	
2019/2020	свега	377	126	119	89	43	all	2019/2020
	женски	154	44	52	35	23	female	
2020/2021	свега	357	107	116	102	32	all	2020/2021
	женски	150	39	48	48	15	female	
2021/2022	свега	496	126	144	167	59	all	2021/2022
	женски	240	52	68	84	36	female	

1.4. УПИСАНИ УЧЕНИЦИ СРЕДЊИХ ШКОЛА ПРЕМА ВРСТИ ШКОЛЕ НА ПОЧЕТКУ ШКОЛСКЕ ГОДИНЕ
SECONDARY SCHOOL ENROLMENT BY TYPE OF SCHOOL AT THE BEGINNING OF THE SCHOOL YEAR

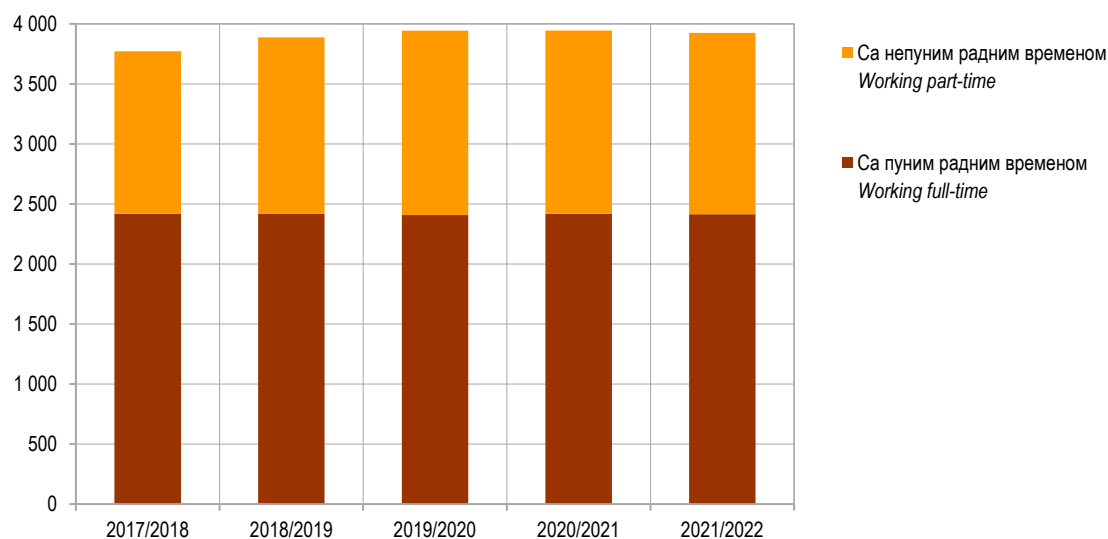
	2017/2018	2018/2019	2019/2020	2020/2021	2021/2022	
УКУПНО	39 831	38 499	37 206	36 405	35 615	TOTAL
Гимназије	8 875	8 360	7 781	7 278	6 679	Grammar schools
Стручне техничке школе	24 848	23 574	22 965	22 749	22 666	Vocational technical schools
Умјетничке школе	275	287	293	311	416	Art schools
Вјерске школе	80	65	58	54	42	Religious schools
Стручне школе	5 832	6 107	6 023	5 935	5 739	Vocational schools
Средње школе за ученике са сметњама у развоју	125	106	86	78	73	Secondary schools for pupils with disabilities
			Структура/Structure %			
УКУПНО	100,0	100,0	100,0	100,0	100,0	TOTAL
Гимназије	22,2	21,7	20,9	20,0	18,8	Grammar schools
Стручне техничке школе	62,3	61,2	61,7	62,5	63,6	Vocational technical schools
Умјетничке школе	0,6	0,7	0,8	0,9	16,1	Art schools
Вјерске школе	0,2	0,2	0,2	0,1	1,2	Religious schools
Стручне школе	14,6	15,9	16,2	16,3	0,1	Vocational schools
Средње школе за ученике са сметњама у развоју	0,3	0,3	0,2	0,2	0,2	Secondary schools for pupils with disabilities

1.5. УЧЕНИЦИ СРЕДЊИХ ШКОЛА КОЈИ СУ ЗАВРШИЛИ ШКОЛУ ПРЕМА ВРСТИ ШКОЛЕ НА КРАЈУ ШКОЛСКЕ ГОДИНЕ
SECONDARY SCHOOL PUPILS WHO COMPLETED SCHOOL, BY TYPE OF SCHOOL AT THE END OF THE SCHOOL YEAR

	2016/2017	2017/2018	2018/2019	2019/2020	2020/2021	
УКУПНО	10 642	10 440	10 471	9 888	9 832	TOTAL
Гимназије	2 467	2 286	2 281	2 120	1 996	Grammar schools
Стручне техничке школе	6 206	6 125	6 141	5 841	5 675	Vocational technical schools
Умјетничке школе	78	70	64	60	93	Art schools
Вјерске школе	17	26	13	11	17	Religious schools
Стручне школе	1 846	1 887	1 910	1 828	2 023	Vocational schools
Средње школе за ученике са сметњама у развоју	28	46	62	28	28	Secondary schools for pupils with disabilities
			Структура/Structure %			
УКУПНО	100,0	100,0	100,0	100,0	100,0	TOTAL
Гимназије	22,7	23,2	21,9	21,8	20,3	Grammar schools
Стручне техничке школе	58,0	58,3	58,7	58,7	57,7	Vocational technical schools
Умјетничке школе	0,6	0,7	0,7	0,6	20,6	Art schools
Вјерске школе	0,1	0,2	0,2	0,1	0,9	Religious schools
Стручне школе	18,4	17,3	18,1	18,2	0,2	Vocational schools
Средње школе за ученике са сметњама у развоју	0,2	0,3	0,4	0,6	0,3	Secondary schools for pupils with disabilities

1.6. НАСТАВНИЦИ У СРЕДЊИМ ШКОЛАМА НА ПОЧЕТКУ ШКОЛСКЕ ГОДИНЕ
SECONDARY SCHOOL TEACHERS AT THE BEGINNING OF THE SCHOOL YEAR

	Наставници Teachers									
	УКУПНО TOTAL	женски female	са пуним радним временом working full-time				са непуним радним временом working part-time			
			на неодређено вријеме on a permanent basis		на одређено вријеме on a temporary basis		на неодређено вријеме on a permanent basis		на одређено вријеме on a temporary basis	
			свега all	жене female	свега all	жене female	свега all	жене female	свега all	жене female
2017/2018	3 771	2 373	2 280	1 413	139	97	794	498	558	365
2018/2019	3 888	2 468	2 242	1 401	178	121	772	496	696	450
2019/2020	3 944	2 486	2 192	1 371	216	154	753	484	783	477
2020/2021	3 945	2 483	2 204	1 396	215	124	773	499	753	464
2021/2022	3 925	2 441	2 197	1 388	218	123	716	441	794	489



Графикон 2. Наставници средњих школа према врсти радног времена на почетку школске године
Graph 2. Secondary school teachers by working hours at the beginning of the school year

2. СРЕДЊЕ ШКОЛЕ ПРЕМА ВРСТИ НА ПОЧЕТКУ ШКОЛСКЕ 2021/2022. ГОДИНЕ
SECONDARY SCHOOLS BY TYPE AT THE BEGINNING OF THE SCHOOL YEAR 2021/20222.1. ОДЈЕЉЕЊА И УЧЕНИЦИ СРЕДЊИХ ШКОЛА ПРЕМА ВРСТИ СРЕДЊЕ ШКОЛЕ, ПОЛУ И РАЗРЕДИМА НА ПОЧЕТКУ ШКОЛСКЕ 2021/2022. ГОДИНЕ
SECONDARY SCHOOL CLASSES AND PUPILS BY TYPE OF SECONDARY SCHOOL, SEX AND GRADE AT THE BEGINNING OF THE SCHOOL YEAR 2021/2022

		Укупно Total	Разред/Grade					
			I	II	III	IV		
УКУПНО	одјељења	1 703	447	460	451	345	classes	TOTAL
	ученици	35 615	9 336	9 338	9 425	7 516	pupils	
	женски	17 973	4 568	4 546	4 611	4 248	female	
Приватне	одјељења	55	13	14	13	15	classes	Private schools
	ученици	891	210	236	211	234	pupils	
	женски	469	113	129	117	110	female	
Гимназије	одјељења	345	80	87	87	91	classes	Grammar schools
	ученици	6 679	1 538	1 637	1 704	1 800	pupils	
	женски	4 331	1 022	1 049	1 079	1 181	female	
Гимназије – приватне	одјељења	15	3	4	4	4	classes	Grammar schools, private
	ученици	289	66	83	71	69	pupils	
	женски	149	36	39	37	37	female	
Стручне техничке школе	одјељења	996	253	254	247	242	classes	Vocational technical schools
	ученици	22 666	5 773	5 676	5 628	5 589	pupils	
	женски	12 262	3 130	3 043	3 091	2 998	female	
Стручне техничке школе – приватне	одјељења	35	9	9	8	9	classes	Vocational technical schools, private
	ученици	560	140	17	132	141	pupils	
	женски	320	77	90	80	73	female	
Умјетничка школа	одјељења	35	8	9	9	9	classes	Art schools
	ученици	416	100	104	110	102	pupils	
	женски	283	65	74	75	69	female	
Вјерске школе	одјељења	5	1	1	1	2	classes	Religious schools
	ученици	42	4	6	8	24	pupils	
	женски	-	-	-	-	-	female	
Вјерске школе – приватне	одјељења	5	1	1	1	2	classes	Religious schools, private
	ученици	42	4	6	8	24	pupils	
	женски	-	-	-	-	-	female	
Стручне школе	одјељења	303	99	102	102	-	classes	Vocational schools
	ученици	5 739	1 895	1 887	1 957	-	pupils	
	женски	1 070	338	372	360	-	female	
Средње школе за ученике са сметњама у развоју	одјељења	19	6	7	5	1	classes	Schools for pupils with disabilities
	ученици	73	26	28	18	1	pupils	
	женски	27	13	8	6	-	female	

2.2. ПОНОВЦИ У СРЕДЊИМ ШКОЛАМА ПО ПОЛУ, РАЗРЕДИМА И ВРСТИ ШКОЛЕ НА ПОЧЕТКУ ШКОЛСКЕ 2021/2022. ГОДИНЕ
REPEATERS IN SECONDARY SCHOOLS BY SEX, GRADE AND TYPE OF SCHOOLS AT THE BEGINNING OF THE SCHOOL YEAR 2021/2022

Врста средње школе	Пол	Укупно Total	Разред/Grade				Sex	Type of secondary school
			I	II	III	IV		
УКУПНО	свега	136	76	34	26	-	all	TOTAL
	женски	38	23	8	7	-	female	
Гимназије	свега	8	2	3	3	-	all	Grammar schools
	женски	3	1	-	2	-	female	
Стручне техничке школе	свега	59	28	13	18	-	all	Vocational technical schools
	женски	25	13	8	4	-	female	
Умјетничка школа	свега	2	-	-	2	-	all	Art schools
	женски	1	-	-	1	-	female	
Вјерске школе	свега	-	-	-	-	-	all	Religious schools
	женски	-	-	-	-	-	female	
Стручне школе	свега	67	46	18	3	-	all	Vocational schools
	женски	9	9	-	-	-	female	
Средње школе за ученике са сметњама у развоју	свега	-	-	-	-	-	all	Secondary schools for pupils with disabilities
	женски	-	-	-	-	-	female	

2.3. УЧЕНИЦИ СА СМЕТЊАМА У РАЗВОЈУ УКЉУЧЕНИ У РЕДОВНУ НАСТАВУ ПО ПОЛУ, РАЗРЕДИМА И ВРСТИ ШКОЛЕ НА ПОЧЕТКУ ШКОЛСКЕ 2021/2022. ГОДИНЕ
PUPILS WITH DISABILITIES INCLUDED IN REGULAR EDUCATION PROGRAMME BY SEX, GRADE AND TYPE OF SCHOOL AT THE BEGINNING OF THE SCHOOL YEAR 2021/2022

Врста средње школе	Пол	Укупно Total	Разред/Grade				Sex	Type of secondary school
			I	II	III	IV		
УКУПНО	свега	496	126	144	167	59	all	TOTAL
	женски	240	52	68	84	36	female	
Гимназије	свега	60	9	11	21	19	all	Grammar schools
	женски	42	6	7	17	12	female	
Стручне техничке школе	свега	189	47	49	53	40	all	Vocational technical schools
	женски	106	24	25	33	24	female	
Умјетничка школа	свега	-	-	-	-	-	all	Art schools
	женски	-	-	-	-	-	female	
Вјерске школе	свега	-	-	-	-	-	all	Religious schools
	женски	-	-	-	-	-	female	
Стручне школе	свега	247	70	84	93	-	all	Vocational schools
	женски	92	22	36	34	-	female	
Средње школе за ученике са сметњама у развоју	свега	-	-	-	-	-	all	Secondary schools for pupils with disabilities
	женски	-	-	-	-	-	female	

2.4. УЧЕНИЦИ ШКОЛА ЗА ДЈЕЦУ СА СМЕТЊАМА У РАЗВОЈУ ПО ВРСТИ ПРОГРАМА НА ПОЧЕТКУ ШКОЛСКЕ 2021/2022. ГОДИНЕ
PUPILS OF SCHOOLS FOR CHILDREN WITH DISABILITIES BY TYPE OF PROGRAMME AT THE BEGINNING OF THE SCHOOL YEAR 2021/2022

Врста програма	Пол	Укупно	Разред/Grade				Sex	Type of programme
			I	II	III	IV		
УКУПНО	свега	73	26	28	18	1	all	TOTAL
	женски	27	13	8	6	-	female	
Са оштећењем вида	свега	8	3	2	2	1	all	Visual impairment
	женски	5	3	1	1	-	female	
Са оштећењем слуха	свега	5	-	3	2	-	all	Hearing impairment
	женски	1	-	-	1	-	female	
Са оштећењима у говорно - гласовној комуникацији	свега	-	-	-	-	-	all	With impairment in voice and speech communication
	женски	-	-	-	-	-	female	
Са тјелесним оштећењима и хроничним обољењима	свега	-	-	-	-	-	all	With physical impairment and chronic diseases
	женски	-	-	-	-	-	female	
Са интелектуалним оштећењима	свега	43	16	18	9	-	all	With intellectual disabilities
	женски	15	6	6	3	-	female	
Са психичким поремећајима и обољењима	свега	-	-	-	-	-		Mental disorders and illnesses
	женски	-	-	-	-	-		
Са вишеструким сметњама	свега	8	2	3	3	-	all	Multiple impairments
	женски	3	1	1	1	-	female	
Са аутизмом	свега	5	2	2	1	-	all	Autism
	женски	-	-	-	-	-	female	
Са другим сметњама	свега	4	3	-	1	-	all	Other impairments
	женски	3	3	-	-	-	female	

2.5. УЧЕНИЦИ СА СМЕТЊАМА У РАЗВОЈУ УКЉУЧЕНИ У РЕДОВНУ НАСТАВУ ПО ВРСТИ СМЕТЊЕ НА ПОЧЕТКУ ШКОЛСКЕ 2021/2022. ГОДИНЕ
PUPILS WITH DISABILITIES INCLUDED IN REGULAR TEACHING PROGRAMME BY TYPE OF DISABILITY AT THE BEGINNING OF THE SCHOOL YEAR 2021/2022

Врста сметње	Пол	Укупно	Разред/Grade				Sex	Type of disability
			I	II	III	IV		
УКУПНО	свега	496	126	144	167	59	all	TOTAL
	женски	240	52	68	84	36	female	
Са оштећењем вида	свега	62	9	18	24	11	all	Visual impairment
	женски	38	4	10	16	8	female	
Са оштећењем слуха	свега	24	7	5	6	6	all	Hearing impairment
	женски	15	4	3	4	4	female	
Са оштећењима у говорно - гласовној комуникацији	свега	15	4	4	7	-	all	With impairment in voice and speech communication
	женски	6	1	3	2	-	female	
Са тјелесним оштећењима и хроничним обољењима	свега	102	20	30	25	27	all	With physical impairment and chronic diseases
	женски	64	13	16	19	16	female	
Са интелектуалним оштећењима	свега	176	55	58	58	5	all	With intellectual disabilities
	женски	76	20	33	20	3	female	
Са психичким поремећајима и обољењима	свега	17	3	6	7	1		Mental disorders and illnesses
	женски	4	1	-	2	1		
Са вишеструким сметњама	свега	46	14	11	16	5	all	Multiple impairments
	женски	17	5	1	9	2	female	
Са аутизмом	свега	5	1	3	1	-	all	Autism
	женски	1	-	1	-	-	female	
Са другим сметњама	свега	49	13	9	23	4	all	Other impairments
	женски	19	4	1	12	2	female	

2.6. УЧЕНИЦИ СРЕДЊИХ ШКОЛА ПРЕМА ВРСТИ ШКОЛЕ И НАЗИВУ СТРАНОГ ЈЕЗИКА НА ПОЧЕТКУ ШКОЛСКЕ 2021/2022. ГОДИНЕ
SECONDARY SCHOOL PUPILS BY TYPE OF SCHOOL AND FOREIGN LANGUAGE LEARNED AT THE BEGINNING OF THE SCHOOL YEAR 2021/2022

Назив страног језика	Језик се учи као	Број ученика Number of pupils	I	II	III	IV	Language learned as the	Foreign language
УКУПНО							TOTAL	
Енглески језик	I	31 599	8 296	8 438	8 180	6 685	1 st	English
	II	155	39	27	45	44	2 nd	
	III	-	-	-	-	-	3 rd	
Њемачи језик	I	3 107	798	698	932	679	1 st	German
	II	8 060	1 880	2 055	2 156	1 969	2 nd	
	III	-	-	-	-	-	3 rd	
Руски језик	I	433	115	123	109	86	1 st	Russian
	II	2 624	753	623	556	692	2 nd	
	III	-	-	-	-	-	3 rd	
Француски језик	I	95	32	13	28	22	1 st	French
	II	1 416	348	365	368	335	2 nd	
	III	-	-	-	-	-	3 rd	
Остали језици	I	-	-	-	-	-	1 st	Other languages
	II	667	165	159	186	157	2 nd	
	III	-	-	-	-	-	3 rd	
Ученици који не уче страни језик		380	94	66	176	44		Pupils who do not learn a foreign language
Ученици који уче један страни језик		22 313	6 057	6 043	5 938	4 275		Pupils who learn one foreign language
Ученици који уче два страна језика		12 922	3 185	3 229	3 311	3 197		Pupils who learn two foreign languages
Ученици који уче три и више страних језика		-	-	-	-	-		Pupils who learn 3 or more foreign languages
Укупан број ученика		35 615	9 336	9 338	9 425	7 516		Total number of pupils
Гимназије							Grammar schools	
Енглески језик	I	6 631	1 527	1 628	1 685	1 791	1 st	English
	II	47	10	9	19	9	2 nd	
	III	-	-	-	-	-	3 rd	
Њемачи језик	I	47	10	9	19	9	1 st	German
	II	3 888	847	927	1 080	1 034	2 nd	
	III	-	-	-	-	-	3 rd	
Руски језик	I	-	-	-	-	-	1 st	Russian
	II	1 653	403	434	317	499	2 nd	
	III	-	-	-	-	-	3 rd	
Француски језик	I	-	-	-	-	-	1 st	French
	II	685	148	183	188	166	2 nd	
	III	-	-	-	-	-	3 rd	
Остали језици	I	-	-	-	-	-	1 st	Other languages
	II	348	96	78	100	74	2 nd	
	III	-	-	-	-	-	3 rd	
Ученици који не уче страни језик		1	1	-	-	-		Pupils who do not learn a foreign language
Ученици који уче један страни језик		57	33	6	-	18		Pupils who learn one foreign language
Ученици који уче два страна језика		6 621	1 504	1 631	1 704	1 782		Pupils who learn two foreign languages
Ученици који уче три и више страних језика		-	-	-	-	-		Pupils who learn 3 or more foreign languages
Укупан број ученика		6 679	1 538	1 637	1 704	1 800		Total number of pupils
Стручне техничке школе							Vocational technical schools	
Енглески језик	I	19 881	5 134	5 076	4 885	4 786	1 st	English
	II	100	29	18	18	35	2 nd	
	III	-	-	-	-	-	3 rd	
Њемачи језик	I	2 283	502	489	629	663	1 st	German
	II	4 003	999	1 061	1 011	932	2 nd	
	III	-	-	-	-	-	3 rd	
Руски језик	I	320	79	85	70	86	1 st	Russian
	II	943	339	175	236	193	2 nd	
	III	-	-	-	-	-	3 rd	
Француски језик	I	80	24	10	24	22	1 st	French
	II	702	200	178	156	168	2 nd	
	III	-	-	-	-	-	3 rd	
Остали језици	I	-	-	-	-	-	1 st	Other languages
	II	30	-	10	10	10	2 nd	
	III	-	-	-	-	-	3 rd	
Ученици који не уче страни језик		102	34	16	20	32		Pupils who do not learn a foreign language
Ученици који уче један страни језик		16 786	4 172	4 218	4 177	4 219		Pupils who learn one foreign language
Ученици који уче два страна језика		5 778	1 567	1 442	1 431	1 338		Pupils who learn two foreign languages
Ученици који уче три и више страних језика		-	-	-	-	-		Pupils who learn 3 or more foreign languages
Укупан број ученика		22 666	5 773	5 676	5 628	5 589		Total number of pupils

2.6. УЧЕНИЦИ СРЕДЊИХ ШКОЛА ПРЕМА ВРСТИ ШКОЛЕ И НАЗИВУ СТРАНОГ ЈЕЗИКА НА ПОЧЕТКУ ШКОЛСКЕ 2021/2022. ГОДИНЕ
SECONDARY SCHOOL PUPILS BY TYPE OF SCHOOL AND FOREIGN LANGUAGE LEARNED AT THE BEGINNING OF THE SCHOOL YEAR 2021/2022

(наставак-continued)

Назив страног језика	Језик се учи као	Број ученика Number of pupils	I	II	III	IV	Language is learnt as the	
Стручне школе								Vocational schools
Енглески језик	I	4 668	1 533	1 636	1 499	-	1 st	English
	II	8	-	-	8	-	2 nd	
	III	-	-	-	-	-	3 rd	
Њемачки језик	I	746	284	186	276	-	1 st	German
	II	154	29	62	63	-	2 nd	
	III	-	-	-	-	-	3 rd	
Руски језик	I	113	36	38	39	-	1 st	Russian
	II	16	6	8	2	-	2 nd	
	III	-	-	-	-	-	3 rd	
Француски језик	I	15	8	3	4	-	1 st	French
	II	21	-	-	21	-	2 nd	
	III	-	-	-	-	-	3 rd	
Остали језици	I	-	-	-	-	-	1 st	Other languages
	II	-	-	-	-	-	2 nd	
	III	-	-	-	-	-	3 rd	
Ученици који не уче страни језик		197	34	24	139	-		Pupils who do not learn a foreign language
Ученици који уче један страни језик		5 343	1 826	1 793	1 724	-		Pupils who learn one foreign language
Ученици који уче два страна језика		199	35	70	94	-		Pupils who learn two foreign languages
Ученици који уче три и више страних језика		-	-	-	-	-		Pupils who learn 3 or more foreign languages
Укупан број ученика		5 739	1 895	1 887	1 957	-		Total number of pupils
Умјетничке школе								Art schools
Енглески језик	I	384	97	90	102	95	1 st	English
	II	-	-	-	-	-	2 nd	
	III	-	-	-	-	-	3 rd	
Њемачки језик	I	31	2	14	8	7	1 st	German
	II	15	5	5	2	3	2 nd	
	III	-	-	-	-	-	3 rd	
Руски језик	I	-	-	-	-	-	1 st	Russian
	II	2	1	-	1	-	2 nd	
	III	-	-	-	-	-	3 rd	
Француски језик	I	-	-	-	-	-	1 st	French
	II	8	-	4	3	1	2 nd	
	III	-	-	-	-	-	3 rd	
Остали језици	I	-	-	-	-	-	1 st	Other languages
	II	289	69	71	76	73	2 nd	
	III	-	-	-	-	-	3 rd	
Ученици који не уче страни језик		-	-	-	-	-		Pupils who do not learn a foreign language
Ученици који уче један страни језик		102	25	24	28	25		Pupils who learn one foreign language
Ученици који уче два страна језика		314	75	80	82	77		Pupils who learn two foreign languages
Ученици који уче три и више страних језика		-	-	-	-	-		Pupils who learn 3 or more foreign languages
Укупан број ученика		416	100	104	110	102		Total number of pupils
Вјерске школе								Religious schools
Енглески језик	I	30	4	6	8	12	1 st	English
	II	-	-	-	-	-	2 nd	
	III	-	-	-	-	-	3 rd	
Њемачки језик	I	-	-	-	-	-	1 st	German
	II	-	-	-	-	-	2 nd	
	III	-	-	-	-	-	3 rd	
Руски језик	I	-	-	-	-	-	1 st	Russian
	II	10	4	6	-	-	2 nd	
	III	-	-	-	-	-	3 rd	
Француски језик	I	-	-	-	-	-	1 st	French
	II	-	-	-	-	-	2 nd	
	III	-	-	-	-	-	3 rd	
Остали језици	I	-	-	-	-	-	1 st	Other languages
	II	-	-	-	-	-	2 nd	
	III	-	-	-	-	-	3 rd	
Ученици који не уче страни језик		12	-	-	-	12		Pupils who do not learn a foreign language
Ученици који уче један страни језик		20	-	-	8	12		Pupils who learn one foreign language
Ученици који уче два страна језика		10	4	6	-	-		Pupils who learn two foreign languages
Ученици који уче три и више страних језика		-	-	-	-	-		Pupils who learn 3 or more foreign languages
Укупан број ученика		42	4	6	8	24		Total number of pupils

2.6. УЧЕНИЦИ СРЕДЊИХ ШКОЛА ПРЕМА ВРСТИ ШКОЛЕ И НАЗИВУ СТРАНОГ ЈЕЗИКА НА ПОЧЕТКУ ШКОЛСКЕ 2021/2022. ГОДИНЕ
SECONDARY SCHOOL PUPILS BY TYPE OF SCHOOL AND FOREIGN LANGUAGE LEARNED AT THE BEGINNING OF THE SCHOOL YEAR 2021/2022

(наставак-continued)

Назив страног језика	Језик се учи као	Број ученика Number of pupils	I	II	III	IV	Language is learnt as the	
Школе за дјецу са сметњама у развоју								Schools for children with disabilities
Енглески језик	I	5	1	2	1	1	1 st	English
	II	-	-	-	-	-	2 nd	
	III	-	-	-	-	-	3 rd	
Њемачки језик	I	-	-	-	-	-	1 st	German
	II	-	-	-	-	-	2 nd	
	III	-	-	-	-	-	3 rd	
Руски језик	I	-	-	-	-	-	1 st	Russian
	II	-	-	-	-	-	2 nd	
	III	-	-	-	-	-	3 rd	
Француски језик	I	-	-	-	-	-	1 st	French
	II	-	-	-	-	-	2 nd	
	III	-	-	-	-	-	3 rd	
Остали језици	I	-	-	-	-	-	1 st	Other languages
	II	-	-	-	-	-	2 nd	
	III	-	-	-	-	-	3 rd	
Ученици који не уче страни језик		68	25	26	17	-		Pupils who do not learn a foreign language
Ученици који уче један страни језик		5	1	2	1	1		Pupils who learn one foreign language
Ученици који уче два страна језика		-	-	-	-	-		Pupils who learn two foreign languages
Ученици који уче три и више страних језика		-	-	-	-	-		Pupils who learn 3 or more foreign languages
Укупан број ученика		73	26	28	18	1		Total number of pupils

2.7. УЧЕНИЦИ СРЕДЊИХ ШКОЛА КОЈИ УЧЕ СТРАНИ ЈЕЗИК ПО ГОДИНИ РОЂЕЊА НА ПОЧЕТКУ ШКОЛСКЕ 2021/2022. ГОДИНЕ
SECONDARY SCHOOL PUPILS LEARNING A FOREIGN LANGUAGE BY YEAR OF BIRTH AT THE BEGINNING OF THE SCHOOL YEAR 2021/2022

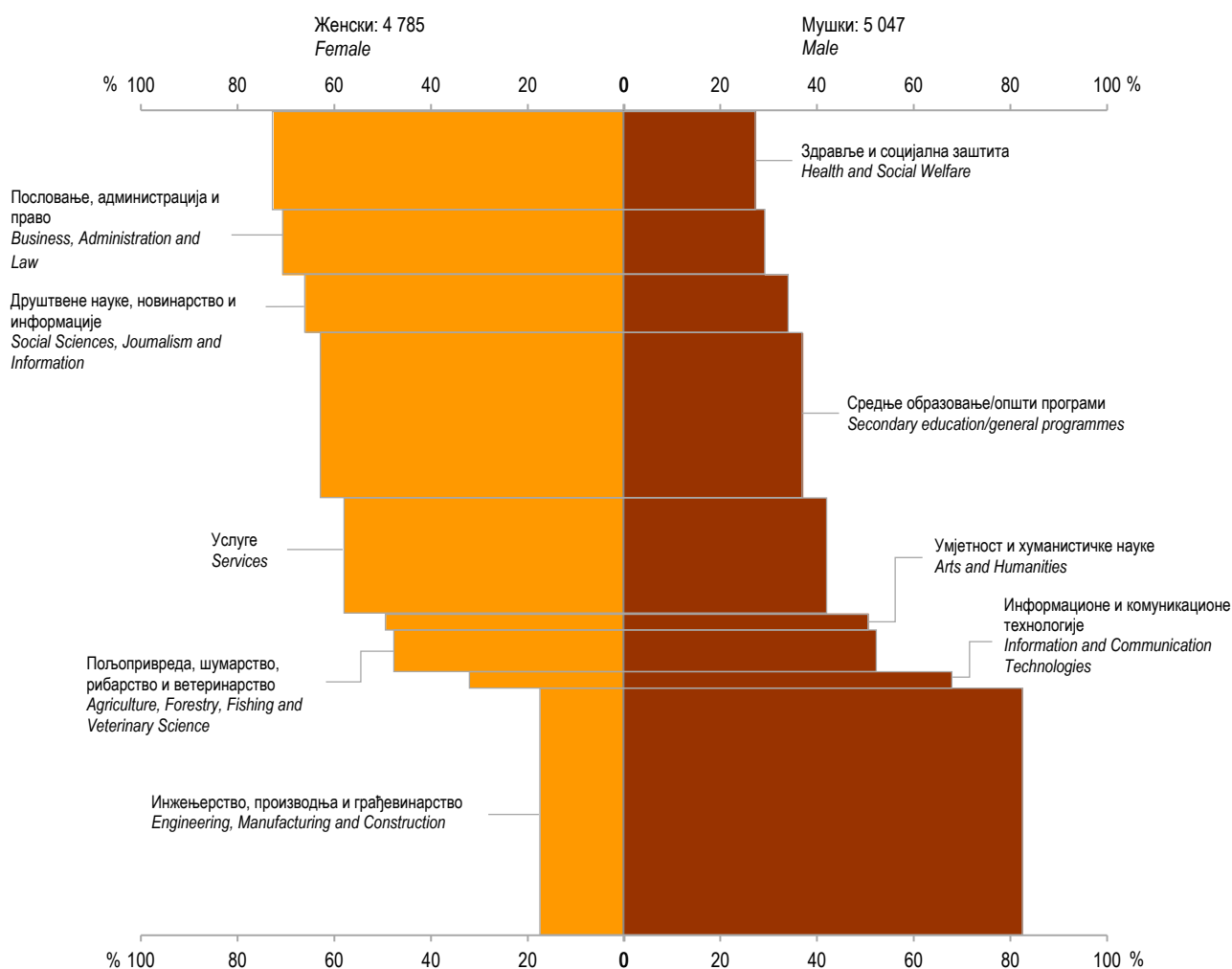
Година рођења	Укупно Total	Ученици који не уче страни језик Pupils who do not learn a foreign language	Ученици који уче 1 страни језик Pupils who learn one foreign language	Ученици који уче 2 страни језик Pupils who learn two foreign language	Year of birth
УКУПНО	35 615	380	22 313	12 922	TOTAL
2008 и наредне	-	-	-	-	2008 and later
2007	234	1	71	162	2007
2006	8 114	57	5 226	2 831	2006
2005	9 337	77	6 014	3 246	2005
2004	9 480	172	5 989	3 319	2004
2003	7 626	50	4 503	3 073	2003
2002	812	21	502	289	2002
2001	12	2	8	2	2001
2000	-	-	-	-	2000
и претходне					and earlier

2.8. УЧЕНИЦИ СРЕДЊИХ ШКОЛА КОЈИ СУ ЗАВРШИЛИ ШКОЛУ ПРЕМА НИВОУ ISCED-а, ПОЛУ И ГОДИНИ РОЂЕЊА У ПЕРИОДУ ОД 26.09.2020. ДО 25.09.2021. ГОДИНЕ
SECONDARY SCHOOL PUPILS WHO COMPLETED SCHOOL, BY ISCED LEVEL, SEX AND YEAR OF BIRTH, IN THE PERIOD BETWEEN 26th SEPTEMBER 2020 AND 25th SEPTEMBER 2021

Година рођења Year of birth	Укупно ISCED-3 Total ISCED-3			Опште образовање General education			Стручно образовање Vocational education		
	свега all	мушки male	женски female	свега all	мушки male	женски female	свега all	мушки male	женски female
УКУПНО / TOTAL	9 832	5 047	4 785	1 996	742	1 254	7 836	4 305	3 531
2004	201	95	106	64	24	40	137	71	66
2003	1 831	1 168	663	168	73	95	1 663	1 095	568
2002	7 054	3 389	3 685	1 601	584	1 017	5 453	2 805	2 668
2001	713	385	328	157	56	101	556	329	227
2000	13	10	3	6	5	1	7	5	2
1999	-	-	-	-	-	-	-	-	-

2.9. УЧЕНИЦИ СРЕДЊИХ ШКОЛА КОЈИ СУ ЗАВРШИЛИ ШКОЛУ ПО ПОЛУ И ПОЉУ ОБРАЗОВАЊА У ПЕРИОДУ ОД 26.09.2020. ДО 25.09.2021. ГОДИНЕ
SECONDARY SCHOOL PUPILS WHO COMPLETED SCHOOL, BY SEX AND FIELD OF STUDY, IN THE PERIOD BETWEEN 26th SEPTEMBER 2020 AND 25th SEPTEMBER 2021

Поље образовања	Укупно Total			У приватним установама In private institutions			Field of study
	свега all	мушки male	женски female	свега all	мушки male	женски female	
УКУПНО	9 832	5 047	4 785	219	109	110	TOTAL
Средње образовање/општи програми	1 996	742	1 254	91	45	46	Secondary education/general programmes
Умјетност и хуманистичке науке	146	74	72	17	17	-	Arts and Humanities
Друштвене науке, новинарство и информације	649	221	428	-	-	-	Social Sciences, Journalism and Information
Пословање, администрација и право	764	223	541	-	-	-	Business, Administration and Law
Природне науке, математика и статистика	-	-	-	-	-	-	Natural Sciences, Mathematics and Statistics
Информационе и комуникационе технологије	196	133	63	-	-	-	Information and Communication Technologies
Инжењерство, производња и грађевинарство	2 982	2 463	519	-	-	-	Engineering, Manufacturing and Construction
Пољопривреда, шумарство, рибарство и ветеринарство	532	278	254	-	-	-	Agriculture, Forestry, Fishing and Veterinary Science
Здравље и социјална заштита	1 144	314	830	111	47	64	Health and Social Welfare
Услуге	1 423	599	824	-	-	-	Services



Графикон 3. Ученици средњих школа који су завршили школу по полу и пољу образовања у периоду од 26.09.2020. до 25.09.2021. године
Graph 3. Secondary school pupils who completed school, by sex and field of study, in the period between 26th September 2020 and 25th September 2021

2.10. УЧЕНИЦИ СРЕДЊИХ ШКОЛА КОЈИ СУ У ПЕРИОДУ ОД 26.09.2020. ДО 25.09.2021. ГОДИНЕ ПРОМИЈЕНИЛИ ШКОЛУ ПРЕМА РАЗЛОЗИМА, РАЗРЕДИМА, ПОЛУ И
ВРСТИ СРЕДЊЕ ШКОЛЕ
SECONDARY SCHOOL PUPILS WHO CHANGED SCHOOL IN THE PERIOD BETWEEN 26th SEPTEMBER 2020 AND 25th SEPTEMBER 2021, BY REASON, GRADE, SEX
AND TYPE OF SECONDARY SCHOOL

Врста средње школе	Пол	УКУПНО TOTAL	Разред/Grade				Sex	Type of secondary school
			I	II	III	IV		
УКУПНО ISCED-3							TOTAL ISCED-3	
Промијенили школу и отишли у:	свега	376	229	103	38	6	<i>all</i>	<i>Changed school and went</i>
	женски	188	114	51	21	2	<i>female</i>	
другу школу у ФБиХ	свега	20	11	6	1	2	<i>all</i>	<i>to another school in the FBiH</i>
	женски	6	3	3	-	-	<i>female</i>	
другу школу у Републици Српској	свега	199	119	63	16	1	<i>all</i>	<i>to another school in Republika Srpska</i>
	женски	107	65	32	10	-	<i>female</i>	
другу школу у Дистрикту Брчко	свега	4	2	1	-	1	<i>all</i>	<i>to another school in Brčko District</i>
	женски	1	-	-	-	1	<i>female</i>	
иностранство	свега	131	82	28	19	2	<i>all</i>	<i>abroad</i>
	женски	61	39	11	10	1	<i>female</i>	
непознато	свега	22	15	5	2	-	<i>all</i>	<i>unknown</i>
	женски	13	7	5	1	-	<i>female</i>	
Гимназије							Grammar schools	
Промијенили школу и отишли у:	свега	121	79	31	10	1	<i>all</i>	<i>Changed school and went</i>
	женски	63	43	12	8	-	<i>female</i>	
другу школу у ФБиХ	свега	7	4	3	-	-	<i>all</i>	<i>to another school in the FBiH</i>
	женски	4	2	2	-	-	<i>female</i>	
другу школу у Републици Српској	свега	73	52	16	4	1	<i>all</i>	<i>to another school in Republika Srpska</i>
	женски	42	32	6	4	-	<i>female</i>	
другу школу у Дистрикту Брчко	свега	-	-	-	-	-	<i>all</i>	<i>to another school in Brčko District</i>
	женски	-	-	-	-	-	<i>female</i>	
иностранство	свега	39	22	11	6	-	<i>all</i>	<i>abroad</i>
	женски	15	8	3	4	-	<i>female</i>	
непознато	свега	2	1	1	-	-	<i>all</i>	<i>unknown</i>
	женски	2	1	1	-	-	<i>female</i>	
Стручне техничке школе							Vocational technical schools	
Промијенили школу и отишли у:	свега	199	122	48	25	4	<i>all</i>	<i>Changed school and went</i>
	женски	108	63	31	12	2	<i>female</i>	
другу школу у ФБиХ	свега	13	7	3	1	2	<i>all</i>	<i>to another school in the FBiH</i>
	женски	2	1	1	-	-	<i>female</i>	
другу школу у Републици Српској	свега	100	57	32	11	-	<i>all</i>	<i>to another school in Republika Srpska</i>
	женски	57	31	20	6	-	<i>female</i>	
другу школу у Дистрикту Брчко	свега	3	2	-	-	1	<i>all</i>	<i>to another school in Brčko District</i>
	женски	1	-	-	-	1	<i>female</i>	
иностранство	свега	69	47	10	11	1	<i>all</i>	<i>abroad</i>
	женски	39	26	7	5	1	<i>female</i>	
непознато	свега	14	9	3	2	-	<i>all</i>	<i>unknown</i>
	женски	9	5	3	1	-	<i>female</i>	
Стручне школе							Vocational schools	
Промијенили школу и отишли у:	свега	49	26	20	3	-	<i>all</i>	<i>Changed school and went</i>
	женски	12	6	5	1	-	<i>female</i>	
другу школу у ФБиХ	свега	-	-	-	-	-	<i>all</i>	<i>to another school in the FBiH</i>
	женски	-	-	-	-	-	<i>female</i>	
другу школу у Републици Српској	свега	21	9	11	1	-	<i>all</i>	<i>to another school in Republika Srpska</i>
	женски	4	1	3	-	-	<i>female</i>	
другу школу у Дистрикту Брчко	свега	1	-	1	-	-	<i>all</i>	<i>to another school in Brčko District</i>
	женски	-	-	-	-	-	<i>female</i>	
иностранство	свега	21	12	7	2	-	<i>all</i>	<i>abroad</i>
	женски	6	4	1	1	-	<i>female</i>	
непознато	свега	6	5	1	-	-	<i>all</i>	<i>unknown</i>
	женски	2	1	1	-	-	<i>female</i>	

2.10. УЧЕНИЦИ СРЕДЊИХ ШКОЛА КОЈИ СУ У ПЕРИОДУ ОД 26.09.2020. ДО 25.09.2021. ГОДИНЕ ПРОМИЈЕНИЛИ ШКОЛУ ПРЕМА РАЗЛОЗИМА, РАЗРЕДИМА, ПОЛУ И ВРСТИ СРЕДЊЕ ШКОЛЕ
SECONDARY SCHOOL PUPILS WHO CHANGED SCHOOL IN THE PERIOD BETWEEN 26th SEPTEMBER 2020 AND 25th SEPTEMBER 2021, BY REASON, GRADE, SEX AND TYPE OF SECONDARY SCHOOL

(наставак-continued)

Врста средње школе	Пол	УКУПНО TOTAL	Разред/Grade				Sex	Type of secondary school
			I	II	III	IV		
Умјетничке школе							Art schools	
Промијенили школу и отишли у:	свега	7	2	4	-	1	all Changed school and went	
	женски	5	2	3	-	-	female	
другу школу у ФБиХ	свега	-	-	-	-	-	all to another school in the FBiH	
	женски	-	-	-	-	-	female	
другу школу у Републици Српској	свега	5	1	4	-	-	all to another school in Republika Srpska	
	женски	4	1	3	-	-	female	
другу школу у Дистрикту Брчко	свега	-	-	-	-	-	all to another school in Brčko District	
	женски	-	-	-	-	-	female	
иностранство	свега	2	1	-	-	1	all abroad	
	женски	1	1	-	-	-	female	
непознато	свега	-	-	-	-	-	all unknown	
	женски	-	-	-	-	-	female	
Вјерске школе							Religious schools	
Промијенили школу и отишли у:	свега	-	-	-	-	-	all Changed school and went	
	женски	-	-	-	-	-	female	
другу школу у ФБиХ	свега	-	-	-	-	-	all to another school in the FBiH	
	женски	-	-	-	-	-	female	
другу школу у Републици Српској	свега	-	-	-	-	-	all to another school in Republika Srpska	
	женски	-	-	-	-	-	female	
другу школу у Дистрикту Брчко	свега	-	-	-	-	-	all to another school in Brčko District	
	женски	-	-	-	-	-	female	
иностранство	свега	-	-	-	-	-	all abroad	
	женски	-	-	-	-	-	female	
непознато	свега	-	-	-	-	-	all unknown	
	женски	-	-	-	-	-	female	
Школе за дјецу са сметњама у развоју							Schools for children with disabilities	
Промијенили школу и отишли у:	свега	-	-	-	-	-	all Changed school and went	
	женски	-	-	-	-	-	female	
другу школу у ФБиХ	свега	-	-	-	-	-	all to another school in the FBiH	
	женски	-	-	-	-	-	female	
другу школу у Републици Српској	свега	-	-	-	-	-	all to another school in Republika Srpska	
	женски	-	-	-	-	-	female	
другу школу у Дистрикту Брчко	свега	-	-	-	-	-	all to another school in Brčko District	
	женски	-	-	-	-	-	female	
иностранство	свега	-	-	-	-	-	all abroad	
	женски	-	-	-	-	-	female	
непознато	свега	-	-	-	-	-	all unknown	
	женски	-	-	-	-	-	female	

2.11. УЧЕНИЦИ СРЕДЊИХ ШКОЛА КОЈИ СУ НАПУСТИЛИ ШКОЛОВАЊЕ ПРЕМА РАЗЛОЗИМА, РАЗРЕДИМА, ПОЛУ И ВРСТИ СРЕДЊЕ ШКОЛЕ У ПЕРИОДУ ОД 26.09.2020. ДО 25.09.2021. ГОДИНЕ
SECONDARY SCHOOL PUPILS WHO DISCONTINUED SCHOOLING IN THE PERIOD BETWEEN 26th SEPTEMBER 2020 AND 25th SEPTEMBER 2021, BY REASON, GRADE, SEX AND TYPE OF SECONDARY SCHOOL

	Пол	Укупно Total	Разред/Grade				Sex	
			I	II	III	IV		
УКУПНО ISCED-3							TOTAL ISCED-3	
Прекинули школовање због:	свега	175	78	47	34	16	all	Discontinued schooling due to
	женски	70	26	26	12	6	female	
лошег успјеха у школи	свега	49	25	15	9	-	all	poor results at school
	женски	13	5	6	2	-	female	
из социјалних разлога	свега	10	7	1	2	-	all	social reasons
	женски	4	1	1	2	-	female	
из економских разлога	свега	5	2	-	3	-	all	economic reasons
	женски	1	-	-	1	-	female	
из осталих разлога	свега	112	44	31	20	16	all	other reasons
	женски	52	20	19	7	6	female	
Гимназије							Grammar schools	
Прекинули школовање због:	свега	26	13	5	6	2	all	Discontinued schooling due to
	женски	12	6	4	1	1	female	
лошег успјеха у школи	свега	9	5	3	1	-	all	poor results at school
	женски	3	1	2	-	-	female	
из социјалних разлога	свега	1	-	-	1	-	all	social reasons
	женски	1	-	-	1	-	female	
из економских разлога	свега	-	-	-	-	-	all	economic reasons
	женски	-	-	-	-	-	female	
из осталих разлога	свега	16	8	2	4	2	all	other reasons
	женски	8	5	2	-	1	female	
Стручне техничке школе							Vocational technical schools	
Прекинули школовање због:	свега	92	37	20	21	14	all	Discontinued schooling due to
	женски	41	13	13	10	5	female	
лошег успјеха у школи	свега	17	8	3	6	-	all	poor results at school
	женски	6	3	1	2	-	female	
из социјалних разлога	свега	6	4	1	1	-	all	social reasons
	женски	2	-	1	1	-	female	
из економских разлога	свега	3	2	-	1	-	all	economic reasons
	женски	1	-	-	1	-	female	
из осталих разлога	свега	66	23	16	13	14	all	other reasons
	женски	32	10	11	6	5	female	
Стручне школе							Vocational schools	
Прекинули школовање због:	свега	54	26	21	7	-	all	Discontinued schooling due to
	женски	14	5	8	1	-	female	
лошег успјеха у школи	свега	21	11	8	2	-	all	poor results at school
	женски	2	-	2	-	-	female	
из социјалних разлога	свега	3	3	-	-	-	all	social reasons
	женски	1	1	-	-	-	female	
из економских разлога	свега	2	-	-	2	-	all	economic reasons
	женски	-	-	-	-	-	female	
из осталих разлога	свега	28	12	13	3	-	all	other reasons
	женски	11	4	6	1	-	female	
Умјетничке школе							Art schools	
Прекинули школовање због:	свега	-	-	-	-	-	all	Discontinued schooling due to
	женски	-	-	-	-	-	female	
лошег успјеха у школи	свега	-	-	-	-	-	all	poor results at school
	женски	-	-	-	-	-	female	
из социјалних разлога	свега	-	-	-	-	-	all	social reasons
	женски	-	-	-	-	-	female	
из економских разлога	свега	-	-	-	-	-	all	economic reasons
	женски	-	-	-	-	-	female	
из осталих разлога	свега	-	-	-	-	-	all	other reasons
	женски	-	-	-	-	-	female	

2.11. УЧЕНИЦИ СРЕДЊИХ ШКОЛА КОЈИ СУ НАПУСТИЛИ ШКОЛОВАЊЕ ПРЕМА РАЗЛОЗИМА, РАЗРЕДИМА, ПОЛУ И ВРСТИ СРЕДЊЕ ШКОЛЕ У ПЕРИОДУ ОД 26.09.2020. ДО 25.09.2021. ГОДИНЕ
SECONDARY SCHOOL PUPILS WHO DISCONTINUED SCHOOLING IN THE PERIOD BETWEEN 26th SEPTEMBER 2020 AND 25th SEPTEMBER 2021, BY REASON, GRADE, SEX AND TYPE OF SECONDARY SCHOOL

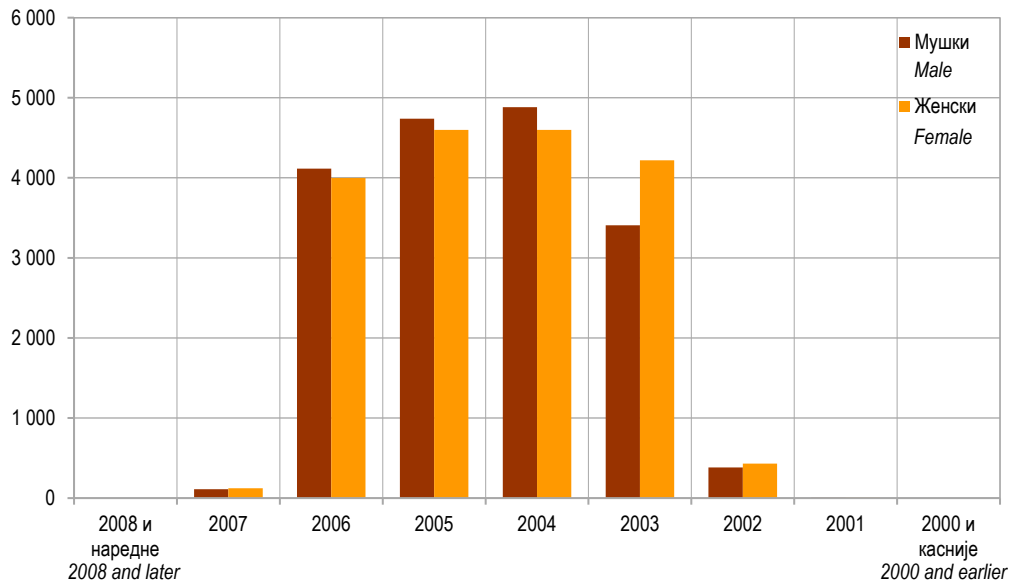
(наставак-continued)

	Пол	Укупно Total	Разред/Grade				Sex	
			I	II	III	IV		
Вјерске школе								Religious schools
Прекинули школовање због:	свега	-	-	-	-	-	all	Discontinued schooling due to
	женски	-	-	-	-	-	female	
лошег успјеха у школи	свега	-	-	-	-	-	all	poor results at school
	женски	-	-	-	-	-	female	
из социјалних разлога	свега	-	-	-	-	-	all	social reasons
	женски	-	-	-	-	-	female	
из економских разлога	свега	-	-	-	-	-	all	economic reasons
	женски	-	-	-	-	-	female	
из осталих разлога	свега	-	-	-	-	-	all	other reasons
	женски	-	-	-	-	-	female	
Школе за дјецу са сметњама у развоју								Schools for children with disabilities
Прекинули школовање због:	свега	3	2	1	-	-	all	Discontinued schooling due to
	женски	3	2	1	-	-	female	
лошег успјеха у школи	свега	2	1	1	-	-	all	poor results at school
	женски	2	1	1	-	-	female	
из социјалних разлога	свега	-	-	-	-	-	all	social reasons
	женски	-	-	-	-	-	female	
из економских разлога	свега	-	-	-	-	-	all	economic reasons
	женски	-	-	-	-	-	female	
из осталих разлога	свега	1	1	-	-	-	all	other reasons
	женски	1	1	-	-	-	female	

2.12. УЧЕНИЦИ СРЕДЊИХ ШКОЛА¹⁾ ПО ПОЛУ И ГОДИНИ РОЂЕЊА НА ПОЧЕТКУ ШКОЛСКЕ 2021/2022. ГОДИНЕ
SECONDARY SCHOOL PUPILS¹⁾ BY SEX AND YEAR OF BIRTH AT THE BEGINNING OF THE SCHOOL YEAR 2021/2022

Година рођења	Пол	Укупно Total	Разред/Grade				Sex	Year of birth
			I	II	III	IV		
УКУПНО	свега	35 615	9 336	9 338	9 425	7 516	all	TOTAL
	женски	17 973	4 568	4 546	4 611	4 248	female	
2008 и наредне	свега	-	-	-	-	-	all	2008 and later
	женски	-	-	-	-	-	female	
2007	свега	234	234	-	-	-	all	2007
	женски	123	123	-	-	-	female	
2006	свега	8 114	7 880	234	-	-	all	2006
	женски	3 999	3 877	122	-	-	female	
2005	свега	9 337	1 188	7 909	240	-	all	2005
	женски	4 599	557	3 897	145	-	female	
2004	свега	9 480	32	1 175	8 028	245	all	2004
	женски	4 598	11	518	3 926	143	female	
2003	свега	7 626	2	20	1 127	6 477	all	2003
	женски	4 218	-	9	532	3 677	female	
2002	свега	812	-	-	25	787	all	2002
	женски	430	-	-	7	423	female	
2001	свега	12	-	-	5	7	all	2001
	женски	6	-	-	1	5	female	
2000 и претходне	свега	-	-	-	-	-	all	2000 and earlier
	женски	-	-	-	-	-	female	

¹⁾ Укупно ISCED-3
Total ISCED-3



Графикон 4. Ученици средњих школа по полу и години рођења на почетку школске 2021/2022. године
Graph 4. Secondary school pupils by sex and year of birth at the beginning of the school year 2021/2022

2.13. УЧЕНИЦИ ГИМНАЗИЈА (ОПШТЕ СРЕДЊЕ ОБРАЗОВАЊЕ)²⁾ ПО ПОЛУ И ГОДИНИ РОЂЕЊА НА ПОЧЕТКУ ШКОЛСКЕ 2021/2022. ГОДИНЕ
GRAMMAR SCHOOL PUPILS (GENERAL SECONDARY EDUCATION)²⁾ BY SEX AND YEAR OF BIRTH AT THE BEGINNING OF THE SCHOOL YEAR 2021/2022

Година рођења	Пол	Укупно Total	Разред/Grade				Sex	Year of birth
			I	II	III	IV		
УКУПНО	свега	6 679	1 538	1 637	1 704	1 800	all	TOTAL
	женски	4 331	1 022	1 049	1 079	1 181	female	
2008 и наредне	свега	-	-	-	-	-	all	2008 and later
	женски	-	-	-	-	-	female	
2007	свега	149	149	-	-	-	all	2007
	женски	91	91	-	-	-	female	
2006	свега	1 376	1 220	156	-	-	all	2006
	женски	893	821	72	-	-	female	
2005	свега	1 633	168	1 296	169	-	all	2005
	женски	1 073	110	857	106	-	female	
2004	свега	1 743	1	182	1 355	205	all	2004
	женски	1 094	-	119	853	122	female	
2003	свега	1 609	-	3	180	1 426	all	2003
	женски	1 069	-	1	120	948	female	
2002	свега	168	-	-	-	168	all	2002
	женски	110	-	-	-	110	female	
2001	свега	1	-	-	-	1	all	2001
	женски	1	-	-	-	1	female	
2000 и претходне	свега	-	-	-	-	-	all	2000 and earlier
	женски	-	-	-	-	-	female	

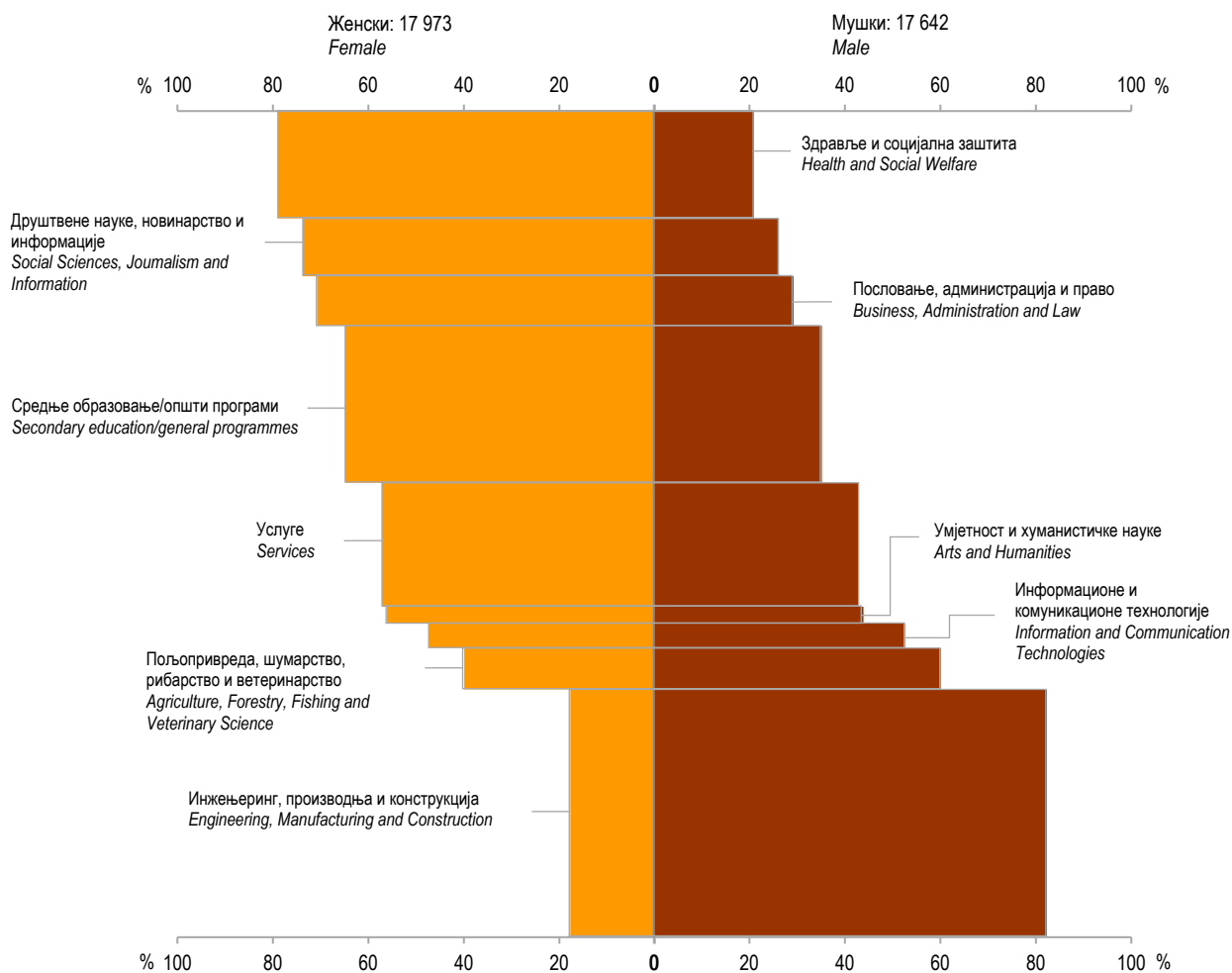
²⁾ Видјети методолошка објашњења
See methodological explanations

2.14. УЧЕНИЦИ СТРУЧНИХ ШКОЛА (СРЕДЊЕ СТРУЧНО ОБРАЗОВАЊЕ)²⁾ ПО ПОЛУ И ГОДИНИ РОЂЕЊА НА ПОЧЕТКУ ШКОЛСКЕ 2021/2022. ГОДИНЕ
VOCATIONAL SCHOOL PUPILS (VOCATIONAL SECONDARY EDUCATION)²⁾ BY SEX AND YEAR OF BIRTH AT THE BEGINNING OF THE SCHOOL YEAR 2021/2022

Година рођења	Пол	Укупно Total	Разред/Grade				Sex	Year of birth
			I	II	III	IV		
УКУПНО	свега	28 936	7 798	7 701	7 721	5 716	all	TOTAL
	женски	13 642	3 546	3 497	3 532	3 067	female	
2008 и наредне	свега	-	-	-	-	-	all	2008 and later
	женски	-	-	-	-	-	female	
2007	свега	85	85	-	-	-	all	2007
	женски	32	32	-	-	-	female	
2006	свега	6 738	6 660	78	-	-	all	2006
	женски	3 106	3 056	50	-	-	female	
2005	свега	7 704	1 020	6 613	71	-	all	2005
	женски	3 526	447	3 040	39	-	female	
2004	свега	7 737	31	993	6 673	40	all	2004
	женски	3 504	11	399	3 073	21	female	
2003	свега	6 017	2	17	947	5 051	all	2003
	женски	3 149	-	8	412	2 729	female	
2002	свега	644	-	-	25	619	all	2002
	женски	320	-	-	7	313	female	
2001	свега	11	-	-	5	6	all	2001
	женски	5	-	-	1	4	female	
2000 и претходне	свега	-	-	-	-	-	all	2000
	женски	-	-	-	-	-	female	and earlier

2.15. УЧЕНИЦИ СРЕДЊИХ ШКОЛА ПО РАЗРЕДИМА, ПОЛУ И ПОЉУ ОБРАЗОВАЊА НА ПОЧЕТКУ ШКОЛСКЕ 2021/2022. ГОДИНЕ
SECONDARY SCHOOL PUPILS BY GRADE, SEX AND FIELD OF EDUCATION AT THE BEGINNING OF THE SCHOOL YEAR 2021/2022

Поље образовања	Укупно Total		I разред Grade 1		II разред Grade 2		III разред Grade 3		IV разред Grade 4		Field of education
	свега all	женски girls	свега all	женски girls	свега all	женски girls	свега all	женски girls	свега all	женски girls	
УКУПНО	35 615	17 973	9 336	4 568	9 338	4 546	9 425	4 611	7 516	4 248	TOTAL
од тога приватне	891	469	210	113	236	129	211	117	234	110	of which, private
Средње образовање/општи програми	6 679	4 331	1 538	1 022	1 637	1 049	1 704	1 079	1 800	1 181	Secondary education/general programmes
од тога приватне	289	149	66	36	83	39	71	37	69	37	of which, private
Умјетност и хуманистичке науке	663	372	168	88	191	109	154	97	150	78	Arts and Humanities
од тога приватне	42	-	4	-	6	-	8	-	24	-	of which, private
Друштвене науке, новинарство и информације	2 437	1 799	747	533	540	409	577	426	573	411	Social Sciences, Journalism and Information
од тога приватне	16	5	7	4	5	1	-	-	4	1	of which, private
Пословање, администрација и право	2 310	1 634	518	361	457	319	642	459	693	495	Business, Administration and Law
од тога приватне	9	7	3	2	4	4	-	-	2	1	of which, private
Природне науке, математика и статистика	-	-	-	-	-	-	-	-	-	-	Natural Sciences, Mathematics and Statistics
од тога приватне	-	-	-	-	-	-	-	-	-	-	of which, private
Информационе и комуникационе технологије	1 225	581	418	203	468	245	194	85	145	48	Information and Communication Technologies
од тога приватне	-	-	-	-	-	-	-	-	-	-	of which, private
Инжењеринг, производња и грађевинарство	10 726	1 891	2 996	522	2 945	454	3 130	511	1 655	404	Engineering, Manufacturing and Construction
од тога приватне	50	5	12	1	17	4	14	-	7	-	of which, private
Пољопривреда, шумарство, рибарство и ветеринарство	1 653	660	421	167	448	174	399	182	385	137	Agriculture, Forestry, Fishing and Veterinary Science
од тога приватне	-	-	-	-	-	-	-	-	-	-	of which, private
Здравље и социјална заштита	4 723	3 733	1 194	930	1 161	929	1 191	952	1 177	922	Health and Social Welfare
од тога приватне	485	303	118	70	121	81	118	80	128	72	of which, private
Услуге	5 199	2 972	1 336	722	1 491	858	1 434	820	938	572	Services
од тога приватне	-	-	-	-	-	-	-	-	-	-	of which, private



Графикон 5. Ученици средњих школа по полу и пољу образовања на почетку школске 2021/2022. године
Graph 5. Secondary school pupils by sex and field of education at the beginning of the school year 2021/2022

2.16. ОПРЕМЉЕНОСТ СРЕДЊИХ ШКОЛА РАЧУНАРИМА ПРЕМА ВРСТИ СРЕДЊЕ ШКОЛЕ НА ПОЧЕТКУ ШКОЛСКЕ 2021/2022. ГОДИНЕ
NUMBER OF COMPUTERS IN SECONDARY SCHOOLS AT THE BEGINNING OF THE SCHOOL YEAR 2021/2022

	Број рачунара у школама, укупно Number of computers in schools, total			Број рачунара у школама са приступом интернету Number of computers in schools with Internet access			
	свега all	за запослене у школи for employees in school	за ученике for pupils	свега all	за запослене у школи for employees in school	за ученике for pupils	
УКУПНО	5 201	1 302	3 899	4 603	1 187	3 416	TOTAL
Гимназије	1 689	365	1 324	1 574	356	1 218	Grammar schools
Стручне техничке школе	3 373	870	2 503	2 905	765	2 140	Vocational technical schools
Стручне школе	-	-	-	-	-	-	Vocational schools
Умјетничке школе	59	26	33	48	25	23	Art schools
Вјерске школе	35	10	25	35	10	25	Religious schools
Школе за дјецу са сметњама у развоју	45	31	14	41	31	10	Schools for children disabilities

2.17. НАСТАВНИЦИ ПРЕМА ВРСТИ ШКОЛЕ ГДЈЕ ПРЕДАЈУ, ПОЛУ И ВРСТИ ЗАПОСЛЕНОСТИ НА ПОЧЕТКУ ШКОЛСКЕ 2021/2022. ГОДИНЕ
TEACHERS BY TYPE OF SCHOOL WHERE THEY TEACH, SEX AND TYPE OF EMPLOYMENT AT THE BEGINNING OF THE SCHOOL YEAR 2021/2022

	Пол	Укупно Total		Са пуним радним временом Working full-time		Са непуним радним временом Working part-time		Sex	
		свега all	у еквиваленту пуне запослености ФТЕ in full-time equivalent FTE	на неодређено вријеме on a permanent basis	на одређено вријеме on a temporary basis	на неодређено вријеме on a permanent basis	на одређено вријеме on a temporary basis		
УКУПНО	свега	3 925	2 670,6	2 197	218	716	794	all	TOTAL
	женски	2 441	1 748,2	1 388	123	441	489	female	
Наставници који су одсутни дуже од једног мјесеца	свега	79						all	Teachers absent for longer than a month
	женски	75						female	
Директор, замјеник директора, помоћник директора	свега	118	116,0	102	14	2	-	all	Director, deputy director, assistant director
	женски	61	60,0	51	9	1	-	female	
Асистенти	свега	1						all	Teaching assistants
	женски	1						female	
Гимназије	свега	1 220	769,6	679	84	241	216	all	Grammar schools
	женски	790	511,2	451	56	150	133	female	
Наставници који су одсутни дуже од једног мјесеца	свега	24						all	Teachers absent for longer than a month
	женски	23						female	
Директор, замјеник директора, помоћник директора	свега	41	40,0	38	2	1	-	all	Director, deputy director, assistant director
	женски	23	22,0	20	2	1	-	female	
Асистенти	свега	1						all	Teaching assistants
	женски	1						female	
Стручне техничке школе	свега	2 459	1 729,4	1 374	109	433	543	all	Vocational technical schools
	женски	1 494	1 120,4	835	54	266	339	female	
Наставници који су одсутни дуже од једног мјесеца	свега	50						all	Teachers absent for longer than a month
	женски	47						female	
Директор, замјеник директора, помоћник директора	свега	66	65,0	55	10	1	-	all	Director, deputy director, assistant director
	женски	33	33,0	27	6	-	-	female	
Асистенти	свега	-						all	Teaching assistants
	женски	-						female	
Стручне школе	свега	-	-	-	-	-	-	all	Vocational schools
	женски	-	-	-	-	-	-	female	
Наставници који су одсутни дуже од једног мјесеца	свега	-						all	Teachers absent for longer than a month
	женски	-						female	
Директор, замјеник директора, помоћник директора	свега	-	-	-	-	-	-	all	Director, deputy director, assistant director
	женски	-	-	-	-	-	-	female	
Асистенти	свега	-						all	Teaching assistants
	женски	-						female	
Умјетничке школе	свега	201	145,1	119	24	35	23	all	Art schools
	женски	136	105,3	92	12	23	9	female	
Наставници који су одсутни дуже од једног мјесеца	свега	5						all	Teachers absent for longer than a month
	женски	5						female	
Директор, замјеник директора, помоћник директора	свега	6	6,0	5	1	-	-	all	Director, deputy director, assistant director
	женски	3	3,0	3	-	-	-	female	
Асистенти	свега	-						all	Teaching assistants
	женски	-						female	
Вјерске школе	свега	8	6,4	6	-	1	1	all	Religious schools
	женски	-	-	-	-	-	-	female	
Наставници који су одсутни дуже од једног мјесеца	свега	-						all	Teachers absent for longer than a month
	женски	-						female	
Директор, замјеник директора, помоћник директора	свега	1	1,0	1	-	-	-	all	Director, deputy director, assistant director
	женски	-	-	-	-	-	-	female	
Асистенти	свега	-						all	Teaching assistants
	женски	-						female	

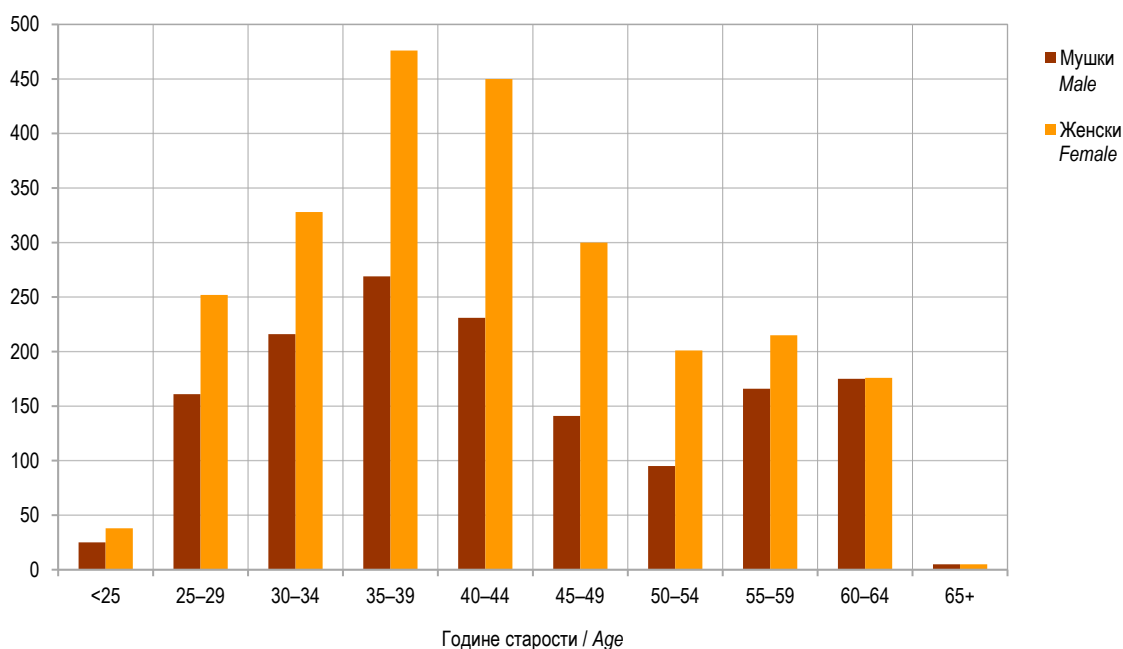
2.17. НАСТАВНИЦИ ПРЕМА ВРСТИ ШКОЛЕ ГДЈЕ ПРЕДАЈУ, ПОЛУ И ВРСТИ ЗАПОСЛЕНОСТИ НА ПОЧЕТКУ ШКОЛСКЕ 2021/2022. ГОДИНЕ
TEACHERS BY TYPE OF SCHOOL WHERE THEY TEACH, SEX AND TYPE OF EMPLOYMENT AT THE BEGINNING OF THE SCHOOL YEAR 2021/2022

(наставак-continued)

	Пол	Укупно Total		Са пуним радним временом Working full-time		Са непуним радним временом Working part-time		Sex	
		свега all	у еквиваленту пуне запослености ФТЕ in full-time equivalent FTE	на неодређено вријеме on a permanent basis	на одређено вријеме on a temporary basis	на неодређено вријеме on a permanent basis	на одређено вријеме on a temporary basis		
Школе за дјецу са сметњама у развоју	свега	37	20,6	19	1	6	11	all	Schools for children with disabilities
	женски	21	11,2	10	1	2	8	female	
Наставници који су одсутни дуже од једног мјесеца	свега	-						all	Teachers absent for longer than a month
	женски	-						female	
Директор, замјеник директора, помоћник директора	свега	4	4,0	3	1	-	-	all	Director, deputy director, assistant director
	женски	2	2,0	1	1	-	-	female	
Асистенти	свега	-						all	Teaching assistants
	женски	-						female	

2.18. НАСТАВНИЦИ СРЕДЊИХ ШКОЛА ПО ПОЛУ, ВРСТИ ШКОЛЕ И ГОДИНАМА СТАРОСТИ НА ПОЧЕТКУ ШКОЛСКЕ 2021/2022. ГОДИНЕ
SECONDARY SCHOOL TEACHERS BY SEX, TYPE OF SCHOOL AND AGE AT THE BEGINNING OF THE SCHOOL YEAR 2021/2022

Ниво ISCED-а	Пол	Године старости Age											Sex	ISCED level
		укупно total	<25	26-29	30-34	35-39	40-44	45-49	50-54	55-59	60-64	65+		
УКУПНО ISCED-3	свега	3 925	63	413	544	745	681	441	296	381	351	10	all	TOTAL ISCED-3
	женски	2 441	38	252	328	476	450	300	201	215	176	5	female	
од тога приватне	свега	131	-	20	22	22	36	17	4	7	2	1		of which, private
	женски	86	-	14	13	15	20	13	4	5	1	1		
Гимназије	свега	1 220	17	123	173	253	210	158	70	99	114	3	all	Grammar schools
	женски	790	11	79	106	168	150	108	48	64	54	2	female	
од тога приватне	свега	21	-	5	2	3	8	3	-	-	-	-		of which, private
	женски	15	-	3	2	1	6	3	-	-	-	-		
Стручне техничке школе	свега	2 459	26	253	328	437	444	262	209	270	225	5	all	Vocational technical schools
	женски	1 494	13	151	197	268	289	175	141	143	115	2	female	
од тога приватне	свега	102	-	14	18	18	25	13	4	7	2	1		of which, private
	женски	71	-	11	11	14	14	10	4	5	1	1		
Стручне школе	свега	-	-	-	-	-	-	-	-	-	-	-	all	Vocational schools
	женски	-	-	-	-	-	-	-	-	-	-	-	female	
Умјетничке школе	свега	201	17	34	40	51	19	15	10	6	9	-	all	Art schools
	женски	136	12	22	25	38	10	12	7	4	6	-	female	
Вјерске школе	свега	8	-	1	2	1	3	1	-	-	-	-	all	Religious schools
	женски	-	-	-	-	-	-	-	-	-	-	-	female	
од тога приватне	свега	8	-	1	2	1	3	1	-	-	-	-		of which, private
	женски	-	-	-	-	-	-	-	-	-	-	-		
Школе за дјецу са сметњама у развоју	свега	37	3	2	1	3	5	5	7	6	3	2	all	Schools for children with disabilities
	женски	21	2	-	-	2	1	5	5	4	1	1	female	



Графикон 6. Наставници средњих школа по полу и годинама старости на почетку школске 2021/2022. године
Graph 6. Secondary school teachers by sex and age at the beginning of the school year 2021/2022

2.19. ОСОБЉЕ СРЕДЊИХ ШКОЛА (БЕЗ НАСТАВНИКА) ПРЕМА КАТЕГОРИЈИ, ПОЛУ И ВРСТИ ЗАПОСЛЕНОСТИ НА ПОЧЕТКУ ШКОЛСКЕ 2021/2022. ГОДИНЕ
SECONDARY SCHOOL STAFF (EXCLUDING TEACHERS) BY CATEGORY, SEX AND TYPE OF EMPLOYMENT AT THE BEGINNING OF THE SCHOOL YEAR 2021/2022

Категорија	Пол	Укупно Total	Са пуним радним временом Working full-time		Са непуним радним временом Working part-time		Sex	Category
			на неодређено вријеме on a permanent basis	на одређено вријеме on a temporary basis	на неодређено вријеме on a permanent basis	на одређено вријеме on a temporary basis		
УКУПНО	свега	1 155	1 091	31	28	5	all	TOTAL
	женски	882	827	29	22	4	female	
Педагози, васпитачи, библиотекарџи, савјетници и сл.	свега	155	136	9	8	2	all	Pedagogues, educators, librarians, advisors, etc.
	женски	140	123	8	7	2	female	
Психолози, логопеди, дефектолози, сурдо педагози, доктори, зубари, мед. сестре, социјални радници	свега	91	82	5	3	1	all	Psychologists, speech and language therapists, defectologists, surdopedagogues, physicians, dentists, nurses, social workers
	женски	82	74	5	2	1	female	
Администрација, секретари, правници, рачуновође, ИТ стручњаци	свега	254	242	8	4	-	all	Administration, secretaries, jurists, accountants, IT staff
	женски	213	201	8	4	-	female	
Особље за одржавање, мајстори, домари	свега	655	631	9	13	2	all	Maintenance staff, repair and maintenance staff, janitors
	женски	447	429	8	9	1	female	
Гимназије	свега	371	344	7	18	2	all	Grammar schools
	женски	282	259	5	17	1	female	
Педагози, васпитачи, библиотекарџи, савјетници и сл.	свега	50	44	2	4	-	all	Pedagogues, educators, librarians, advisors, etc.
	женски	45	40	1	4	-	female	
Психолози, логопеди, дефектолози, сурдо педагози, доктори, зубари, мед. сестре, социјални радници	свега	26	22	1	2	1	all	Psychologists, speech and language therapists, defectologists, surdopedagogues, physicians, dentists, nurses, social workers
	женски	26	22	1	2	1	female	
Администрација, секретари, правници, рачуновође, ИТ стручњаци	свега	80	74	2	4	-	all	Administration, secretaries, jurists, accountants, IT staff
	женски	65	59	2	4	-	female	
Особље за одржавање, мајстори, домари	свега	215	204	2	8	1	all	Maintenance staff, repair and maintenance staff, janitors
	женски	146	138	1	7	-	female	

2.19. ОСОБЉЕ СРЕДЊИХ ШКОЛА (БЕЗ НАСТАВНИКА) ПРЕМА КАТЕГОРИЈИ, ПОЛУ И ВРСТИ ЗАПОСЛЕНОСТИ НА ПОЧЕТКУ ШКОЛСКЕ 2021/2022. ГОДИНЕ
SECONDARY SCHOOL STAFF (EXCLUDING TEACHERS) BY CATEGORY, SEX AND TYPE OF EMPLOYMENT AT THE BEGINNING OF THE SCHOOL YEAR 2021/2022
(наставак-continued)

Категорија	Пол	Укупно Total	Са пуним радним временом Working full-time		Са непуним радним временом Working part-time		Sex	Category
			на неодређено вријеме on a permanent basis	на одређено вријеме on a temporary basis	на неодређено вријеме on a permanent basis	на одређено вријеме on a temporary basis		
Стручне техничке школе	свега	695	666	19	8	2	all	Vocational technical schools
	женски	539	514	19	4	2	female	
Педагози, васпитачи, библиотекарџи, савјетници и сл.	свега	98	86	6	4	2	all	Pedagogues, educators, librarians, advisors, etc.
	женски	89	78	6	3	2	female	
Психолози, логопеди, дефектолози, сурдо педагози, доктори, зубари, мед. сестре, социјални радници	свега	56	52	4	-	-	all	Psychologists, speech and language therapists, defectologists, surdopedagogues, physicians, dentists, nurses, social workers
	женски	51	47	4	-	-	female	
Администрација, секретари, правници, рачуновође, ИТ стручњаџи	свега	156	152	4	-	-	all	Administration, secretaries, jurists, accountants, IT staff
	женски	133	129	4	-	-	female	
Особље за одржавање, мајстори, домари	свега	385	376	5	4	-	all	Maintenance staff, repair and maintenance staff, janitors
	женски	266	260	5	1	-	female	
Стручне школе	свега	-	-	-	-	-	all	Vocational schools
	женски	-	-	-	-	-	female	
Педагози, васпитачи, библиотекарџи, савјетници и сл.	свега	-	-	-	-	-	all	Pedagogues, educators, librarians, advisors, etc.
	женски	-	-	-	-	-	female	
Психолози, логопеди, дефектолози, сурдо педагози, доктори, зубари, мед. сестре, социјални радници	свега	-	-	-	-	-	all	Psychologists, speech and language therapists, defectologists, surdopedagogues, physicians, dentists, nurses, social workers
	женски	-	-	-	-	-	female	
Администрација, секретари, правници, рачуновође, ИТ стручњаџи	свега	-	-	-	-	-	all	Administration, secretaries, jurists, accountants, IT staff
	женски	-	-	-	-	-	female	
Особље за одржавање, мајстори, домари	свега	-	-	-	-	-	all	Maintenance staff, repair and maintenance staff, janitors
	женски	-	-	-	-	-	female	
Умјетничке школе	свега	38	36	1	1	-	all	Art schools
	женски	29	27	1	1	-	female	
Педагози, васпитачи, библиотекарџи, савјетници и сл.	свега	5	4	1	-	-	all	Pedagogues, educators, librarians, advisors, etc.
	женски	5	4	1	-	-	female	
Психолози, логопеди, дефектолози, сурдо педагози, доктори, зубари, мед. сестре, социјални радници	свега	-	-	-	-	-	all	Psychologists, speech and language therapists, defectologists, surdopedagogues, physicians, dentists, nurses, social workers
	женски	-	-	-	-	-	female	
Администрација, секретари, правници, рачуновође, ИТ стручњаџи	свега	10	10	-	-	-	all	Administration, secretaries, jurists, accountants, IT staff
	женски	9	9	-	-	-	female	
Особље за одржавање, мајстори, домари	свега	23	22	-	1	-	all	Maintenance staff, repair and maintenance staff, janitors
	женски	15	14	-	1	-	female	

2.19. ОСОБЉЕ СРЕДЊИХ ШКОЛА (БЕЗ НАСТАВНИКА) ПРЕМА КАТЕГОРИЈИ, ПОЛУ И ВРСТИ ЗАПОСЛЕНОСТИ НА ПОЧЕТКУ ШКОЛСКЕ 2021/2022. ГОДИНЕ
SECONDARY SCHOOL STAFF (EXCLUDING TEACHERS) BY CATEGORY, SEX AND TYPE OF EMPLOYMENT AT THE BEGINNING OF THE SCHOOL YEAR 2021/2022
(наставак-continued)

Категорија	Пол	Укупно Total	Са пуним радним временом Working full-time		Са непуним радним временом Working part-time		Sex	Category
			на неодређено вријеме on a permanent basis	на одређено вријеме on a temporary basis	на неодређено вријеме on a permanent basis	на одређено вријеме on a temporary basis		
Вјерске школе	свега	26	24	2	-	-	all	Religious schools
	женски	14	12	2	-	-	female	
Педагози, васпитачи, библиотекари, савјетници и сл.	свега	1	1	-	-	-	all	Pedagogues, educators, librarians, advisors, etc.
	женски	-	-	-	-	-	female	
Психолози, логопеди, дефектолози, сурдо педагози, доктори, зубари, мед. сестре, социјални радници	свега	-	-	-	-	-	all	Psychologists, speech and language therapists, defectologists, surdopedagogues, physicians, dentists, nurses, social workers
	женски	-	-	-	-	-	female	
Администрација, секретари, правници, рачуновође, ИТ стручњаци	свега	4	3	1	-	-	all	Administration, secretaries, jurists, accountants, IT staff
	женски	2	1	1	-	-	female	
Особље за одржавање, мајстори, домари	свега	21	20	1	-	-	all	Maintenance staff, repair and maintenance staff, janitors
	женски	12	11	1	-	-	female	
Средње школе за дјецу са сметњама у развоју	свега	25	21	2	1	1	all	Schools for children with disabilities
	женски	18	15	2	-	1	female	
Педагози, васпитачи, библиотекари, савјетници и сл.	свега	1	1	-	-	-	all	Pedagogues, educators, librarians, advisors, etc.
	женски	1	1	-	-	-	female	
Психолози, логопеди, дефектолози, сурдо педагози, доктори, зубари, мед. сестре, социјални радници	свега	9	8	-	1	-	all	Psychologists, speech and language therapists, defectologists, surdopedagogues, physicians, dentists, nurses, social workers
	женски	5	5	-	-	-	female	
Администрација, секретари, правници, рачуновође, ИТ стручњаци	свега	4	3	1	-	-	all	Administration, secretaries, jurists, accountants, IT staff
	женски	4	3	1	-	-	female	
Особље за одржавање, мајстори, домари	свега	11	9	1	-	1	all	Maintenance staff, repair and maintenance staff, janitors
	женски	8	6	1	-	1	female	

3. СРЕДЊЕ ШКОЛЕ ПО ГРАДОВИМА И ОПШТИНАМА НА ПОЧЕТКУ ШКОЛСКЕ 2021/2022. ГОДИНЕ
SECONDARY SCHOOLS BY CITY AND MUNICIPALITY AT THE BEGINNING OF THE SCHOOL YEAR 2021/2022

3.1. УЧЕНИЦИ СРЕДЊИХ ШКОЛА ПО ГРАДОВИМА И ОПШТИНАМА НА ПОЧЕТКУ ШКОЛСКЕ 2021/2022. ГОДИНЕ
SECONDARY SCHOOL PUPILS BY CITY AND MUNICIPALITY AT THE BEGINNING OF THE SCHOOL YEAR 2021/2022

		Укупно Total	Разред/Grade					
			I	II	III	IV		
УКУПНО	број школа	93					number of schools	TOTAL
	број објеката ³⁾	95					number of objects	
	број одјељења	1 703	447	460	451	345	number of classes	
	свега ученика	35 615	9 336	9 338	9 425	7 516	pupils, all	
	женски	17 973	4 568	4 546	4 611	4 248	female	
	од тога поновци	136	76	34	26	-	of which, repeaters	
	женски	38	23	8	7	-	female	
Град Бања Лука	број школа	17					number of schools	City of Banja Luka
	број објеката	17					number of objects	
	број одјељења	366	98	97	97	74	number of classes	
	свега ученика	8 541	2 219	2 250	2 241	1 831	pupils, all	
	женски	4 440	1 111	1 131	1 155	1 043	female	
	од тога поновци	28	18	5	5	-	of which, repeaters	
	женски	15	9	4	2	-	female	
Берковићи	број школа	-					number of schools	Berkovići
	број објеката	1					number of objects	
	број одјељења	3	-	1	1	1	number of classes	
	свега ученика	35	-	6	9	20	pupils, all	
	женски	20	-	5	4	11	female	
	од тога поновци	-	-	-	-	-	of which, repeaters	
	женски	-	-	-	-	-	female	
Град Бијељина	број школа	6					number of schools	City of Bijeljina
	број објеката	6					number of objects	
	број одјељења	156	41	42	41	32	number of classes	
	свега ученика	3 503	921	906	942	734	pupils, all	
	женски	1 807	433	465	460	449	female	
	од тога поновци	32	16	8	8	-	of which, repeaters	
	женски	6	3	1	2	-	female	
Билећа	број школа	1					number of schools	Bileća
	број објеката	1					number of objects	
	број одјељења	17	4	5	5	3	number of classes	
	свега ученика	351	81	93	101	76	pupils, all	
	женски	178	37	48	49	44	female	
	од тога поновци	-	-	-	-	-	of which, repeaters	
	женски	-	-	-	-	-	female	
Братунац	број школа	1					number of schools	Bratunac
	број објеката	1					number of objects	
	број одјељења	20	6	5	6	3	number of classes	
	свега ученика	420	132	102	123	63	pupils, all	
	женски	130	42	35	32	21	female	
	од тога поновци	3	-	3	-	-	of which, repeaters	
	женски	-	-	-	-	-	female	
Брод	број школа	1					number of schools	Brod
	број објеката	1					number of objects	
	број одјељења	19	5	5	6	3	number of classes	
	свега ученика	349	88	99	96	66	pupils, all	
	женски	169	34	45	52	38	female	
	од тога поновци	3	2	1	-	-	of which, repeaters	
	женски	2	2	-	-	-	female	

3) Укупан број објеката у саставу(матично+јединица у саставу) /Total number of premises in composition (parent institution + untils in composition)

3.1. УЧЕНИЦИ СРЕДЊИХ ШКОЛА ПО ГРАДОВИМА И ОПШТИНАМА НА ПОЧЕТКУ ШКОЛСКЕ 2021/2022. ГОДИНЕ
SECONDARY SCHOOL PUPILS BY CITY AND MUNICIPALITY AT THE BEGINNING OF THE SCHOOL YEAR 2021/2022

(наставак-continued)

		Укупно <i>Total</i>	Разред/Grade					
			I	II	III	IV		
Вишеград	број школа	1					<i>number of schools</i>	<i>Višegrad</i>
	број објеката	1					<i>number of objects</i>	
	број одјељења	15	4	4	4	3	<i>number of classes</i>	
	свега ученика	278	76	69	85	48	<i>pupils, all</i>	
	женски	146	40	28	48	30	<i>female</i>	
	од тога поновци	1	-	-	1	-	<i>of which, repeaters</i>	
	женски	1	-	-	1	-	<i>female</i>	
Власеница	број школа	1					<i>number of schools</i>	<i>Vlasenica</i>
	број објеката	1					<i>number of objects</i>	
	број одјељења	19	5	5	5	4	<i>number of classes</i>	
	свега ученика	377	92	87	108	90	<i>pupils, all</i>	
	женски	195	43	52	57	43	<i>female</i>	
	од тога поновци	-	-	-	-	-	<i>of which, repeaters</i>	
	женски	-	-	-	-	-	<i>female</i>	
Вукосавље	број школа	1					<i>number of schools</i>	<i>Vukosavlje</i>
	број објеката	1					<i>number of objects</i>	
	број одјељења	10	3	2	3	2	<i>number of classes</i>	
	свега ученика	172	56	39	43	34	<i>pupils, all</i>	
	женски	90	34	18	33	5	<i>female</i>	
	од тога поновци	-	-	-	-	-	<i>of which, repeaters</i>	
	женски	-	-	-	-	-	<i>female</i>	
Гацко	број школа	1					<i>number of schools</i>	<i>Gacko</i>
	број објеката	1					<i>number of objects</i>	
	број одјељења	16	4	4	4	4	<i>number of classes</i>	
	свега ученика	342	76	67	103	96	<i>pupils, all</i>	
	женски	163	31	34	51	47	<i>female</i>	
	од тога поновци	-	-	-	-	-	<i>of which, repeaters</i>	
	женски	-	-	-	-	-	<i>female</i>	
Град Градишка	број школа	3					<i>number of schools</i>	<i>City of Gradiška</i>
	број објеката	3					<i>number of objects</i>	
	број одјељења	60	16	17	16	11	<i>number of classes</i>	
	свега ученика	1 345	367	360	357	261	<i>pupils, all</i>	
	женски	663	191	169	180	123	<i>female</i>	
	од тога поновци	-	-	-	-	-	<i>of which, repeaters</i>	
	женски	-	-	-	-	-	<i>female</i>	
Град Дервента	број школа	3					<i>number of schools</i>	<i>City of Derвента</i>
	број објеката	3					<i>number of objects</i>	
	број одјељења	45	12	12	12	9	<i>number of classes</i>	
	свега ученика	816	195	240	231	150	<i>pupils, all</i>	
	женски	367	96	96	87	88	<i>female</i>	
	од тога поновци	-	-	-	-	-	<i>of which, repeaters</i>	
	женски	-	-	-	-	-	<i>female</i>	
Град Добој	број школа	6					<i>number of schools</i>	<i>City of Doboј</i>
	број објеката	6					<i>number of objects</i>	
	број одјељења	111	30	29	29	23	<i>number of classes</i>	
	свега ученика	2 301	650	582	567	502	<i>pupils, all</i>	
	женски	1 278	357	311	309	301	<i>female</i>	
	од тога поновци	6	2	2	2	-	<i>of which, repeaters</i>	
	женски	1	1	-	-	-	<i>female</i>	

3.1. УЧЕНИЦИ СРЕДЊИХ ШКОЛА ПО ГРАДОВИМА И ОПШТИНАМА НА ПОЧЕТКУ ШКОЛСКЕ 2021/2022. ГОДИНЕ
SECONDARY SCHOOL PUPILS BY CITY AND MUNICIPALITY AT THE BEGINNING OF THE SCHOOL YEAR 2021/2022

(наставак-continued)

		Укупно Total	Разред/Grade					
			I	II	III	IV		
Доњи Жабар	број школа	-					number of schools	Donji Žabar
	број објеката	-					number of objects	
	број одјељења	-	-	-	-	-	number of classes	
	свега ученика	-	-	-	-	-	pupils, all	
	женски	-	-	-	-	-	female	
	од тога поновци	-	-	-	-	-	of which, repeaters	
	женски	-	-	-	-	-	female	
Град Зворник	број школа	2					number of schools	City of Zvornik
	број објеката	2					number of objects	
	број одјељења	68	19	19	18	12	number of classes	
	свега ученика	1 516	435	388	424	269	pupils, all	
	женски	717	200	189	183	145	female	
	од тога поновци	-	-	-	-	-	of which, repeaters	
	женски	-	-	-	-	-	female	
Источни Дрвар	број школа	-					number of schools	Istočni Drvar
	број објеката	-					number of objects	
	број одјељења	-	-	-	-	-	number of classes	
	свега ученика	-	-	-	-	-	pupils, all	
	женски	-	-	-	-	-	female	
	од тога поновци	-	-	-	-	-	of which, repeaters	
	женски	-	-	-	-	-	female	
Источни Мостар	број школа	-					number of schools	Istočni Mostar
	број објеката	-					number of objects	
	број одјељења	-	-	-	-	-	number of classes	
	свега ученика	-	-	-	-	-	pupils, all	
	женски	-	-	-	-	-	female	
	од тога поновци	-	-	-	-	-	of which, repeaters	
	женски	-	-	-	-	-	female	
Град Источно Сарајево	број школа	4					number of schools	City of Istočno Sarajevo
	број објеката	4					number of objects	
	број одјељења	101	26	27	26	22	number of classes	
	свега ученика	2 133	558	561	537	477	pupils, all	
	женски	1 085	269	286	257	273	female	
	од тога поновци	10	1	2	7	-	of which, repeaters	
	женски	-	-	-	-	-	female	
Источна Илиџа	број школа	1					number of schools	Istočna Ilidža
	број објеката	1					number of objects	
	број одјељења	31	8	8	8	7	number of classes	
	свега ученика	613	165	152	159	137	pupils, all	
	женски	447	120	108	109	110	female	
	од тога поновци	-	-	-	-	-	of which, repeaters	
	женски	-	-	-	-	-	female	
Источни Стари Град	број школа	-					number of schools	Istočni Stari Grad
	број објеката	-					number of objects	
	број одјељења	-	-	-	-	-	number of classes	
	свега ученика	-	-	-	-	-	pupils, all	
	женски	-	-	-	-	-	female	
	од тога поновци	-	-	-	-	-	of which, repeaters	
	женски	-	-	-	-	-	female	

3.1. УЧЕНИЦИ СРЕДЊИХ ШКОЛА ПО ГРАДОВИМА И ОПШТИНАМА НА ПОЧЕТКУ ШКОЛСКЕ 2021/2022. ГОДИНЕ
SECONDARY SCHOOL PUPILS BY CITY AND MUNICIPALITY AT THE BEGINNING OF THE SCHOOL YEAR 2021/2022

(наставак-continued)

		Укупно Total	Разред/Grade					
			I	II	III	IV		
Источно Ново Сарајево	број школа	1					number of schools	Istočno Novo
	број објеката	1					number of objects	Sarajevo
	број одјељења	26	7	7	7	5	number of classes	
	свега ученика	589	166	153	140	130	pupils, all	
	женски	159	35	45	34	45	female	
	од тога поновци	10	1	2	7	-	of which, repeaters	
	женски	-	-	-	-	-	female	
Пале	број школа	1					number of schools	Pale
	број објеката	1					number of objects	
	број одјељења	28	7	8	7	6	number of classes	
	свега ученика	595	143	169	153	130	pupils, all	
	женски	302	74	84	68	76	female	
	од тога поновци	-	-	-	-	-	of which, repeaters	
	женски	-	-	-	-	-	female	
Соколац	број школа	1					number of schools	Sokolac
	број објеката	1					number of objects	
	број одјељења	16	4	4	4	4	number of classes	
	свега ученика	336	84	87	85	80	pupils, all	
	женски	177	40	49	46	42	female	
	од тога поновци	-	-	-	-	-	of which, repeaters	
	женски	-	-	-	-	-	female	
Трново	број школа	-					number of schools	Trnovo
	број објеката	-					number of objects	
	број одјељења	-	-	-	-	-	number of classes	
	свега ученика	-	-	-	-	-	pupils, all	
	женски	-	-	-	-	-	female	
	од тога поновци	-	-	-	-	-	of which, repeaters	
	женски	-	-	-	-	-	female	
Језеро	број школа	-					number of schools	Jezero
	број објеката	-					number of objects	
	број одјељења	-	-	-	-	-	number of classes	
	свега ученика	-	-	-	-	-	pupils, all	
	женски	-	-	-	-	-	female	
	од тога поновци	-	-	-	-	-	of which, repeaters	
	женски	-	-	-	-	-	female	
Калиновик	број школа	1					number of schools	Kalinovik
	број објеката	1					number of objects	
	број одјељења	4	1	1	1	1	number of classes	
	свега ученика	51	8	16	12	15	pupils, all	
	женски	28	4	9	6	9	female	
	од тога поновци	-	-	-	-	-	of which, repeaters	
	женски	-	-	-	-	-	female	
Кнежево	број школа	1					number of schools	Kneževo
	број објеката	1					number of objects	
	број одјељења	7	2	1	2	2	number of classes	
	свега ученика	93	20	20	23	30	pupils, all	
	женски	42	12	9	6	15	female	
	од тога поновци	-	-	-	-	-	of which, repeaters	
	женски	-	-	-	-	-	female	

3.1. УЧЕНИЦИ СРЕДЊИХ ШКОЛА ПО ГРАДОВИМА И ОПШТИНАМА НА ПОЧЕТКУ ШКОЛСКЕ 2021/2022. ГОДИНЕ
SECONDARY SCHOOL PUPILS BY CITY AND MUNICIPALITY AT THE BEGINNING OF THE SCHOOL YEAR 2021/2022

(наставак-continued)

		Укупно Total	Разред/Grade					
			I	II	III	IV		
Козарска Дубица	број школа	1					number of schools	Kozarska Dubica
	број објеката	1					number of objects	
	број одјељења	22	5	6	6	5	number of classes	
	свега ученика	415	97	116	106	96	pupils, all	
	женски	220	62	51	52	55	female	
	од тога поновци	2	2	-	-	-	of which, repeaters	
	женски	1	1	-	-	-	female	
Костајница	број школа	1					number of schools	Kostajnica
	број објеката	1					number of objects	
	број одјељења	8	2	2	2	2	number of classes	
	свега ученика	127	33	37	35	22	pupils, all	
	женски	61	18	17	17	9	female	
	од тога поновци	-	-	-	-	-	of which, repeaters	
	женски	-	-	-	-	-	female	
Котор Варош	број школа	1					number of schools	Kotor Varoš
	број објеката	1					number of objects	
	број одјељења	22	5	6	6	5	number of classes	
	свега ученика	427	90	118	107	112	pupils, all	
	женски	176	38	49	42	47	female	
	од тога поновци	-	-	-	-	-	of which, repeaters	
	женски	-	-	-	-	-	female	
Крупа на Уни	број школа	-					number of schools	Krupa na Uni
	број објеката	-					number of objects	
	број одјељења	-	-	-	-	-	number of classes	
	свега ученика	-	-	-	-	-	pupils, all	
	женски	-	-	-	-	-	female	
	од тога поновци	-	-	-	-	-	of which, repeaters	
	женски	-	-	-	-	-	female	
Купрес	број школа	-					number of schools	Kupres
	број објеката	-					number of objects	
	број одјељења	-	-	-	-	-	number of classes	
	свега ученика	-	-	-	-	-	pupils, all	
	женски	-	-	-	-	-	female	
	од тога поновци	-	-	-	-	-	of which, repeaters	
	женски	-	-	-	-	-	female	
Лакташи	број школа	-					number of schools	Laktaši
	број објеката	-					number of objects	
	број одјељења	-	-	-	-	-	number of classes	
	свега ученика	-	-	-	-	-	pupils, all	
	женски	-	-	-	-	-	female	
	од тога поновци	-	-	-	-	-	of which, repeaters	
	женски	-	-	-	-	-	female	
Лопаре	број школа	1					number of schools	Lopare
	број објеката	1					number of objects	
	број одјељења	12	3	3	3	3	number of classes	
	свега ученика	173	40	52	43	38	pupils, all	
	женски	89	22	23	20	24	female	
	од тога поновци	-	-	-	-	-	of which, repeaters	
	женски	-	-	-	-	-	female	

3.1. УЧЕНИЦИ СРЕДЊИХ ШКОЛА ПО ГРАДОВИМА И ОПШТИНАМА НА ПОЧЕТКУ ШКОЛСКЕ 2021/2022. ГОДИНЕ
SECONDARY SCHOOL PUPILS BY CITY AND MUNICIPALITY AT THE BEGINNING OF THE SCHOOL YEAR 2021/2022

(наставак-continued)

	Укупно Total	Разред/Grade						
		I	II	III	IV			
Љубиње	број школа	1					number of schools	Ljubinje
	број објеката	1					number of objects	
	број одјељења	8	2	2	2	2	number of classes	
	свега ученика	99	21	21	26	31	pupils, all	
	женски	50	13	10	15	12	female	
	од тога поновци	-	-	-	-	-	of which, repeaters	
	женски	-	-	-	-	-	female	
Милићи	број школа	1					number of schools	Milići
	број објеката	1					number of objects	
	број одјељења	14	3	4	4	3	number of classes	
	свега ученика	239	54	61	63	61	pupils, all	
	женски	104	20	24	32	28	female	
	од тога поновци	-	-	-	-	-	of which, repeaters	
	женски	-	-	-	-	-	female	
Модрича	број школа	1					number of schools	Modriča
	број објеката	1					number of objects	
	број одјељења	28	5	10	9	4	number of classes	
	свега ученика	590	114	180	166	130	pupils, all	
	женски	256	34	78	59	85	female	
	од тога поновци	-	-	-	-	-	of which, repeaters	
	женски	-	-	-	-	-	female	
Мркоњић Град	број школа	2					number of schools	Mrkonjić Grad
	број објеката	2					number of objects	
	број одјељења	24	7	6	6	5	number of classes	
	свега ученика	453	126	112	115	100	pupils, all	
	женски	218	54	57	48	59	female	
	од тога поновци	8	5	3	-	-	of which, repeaters	
	женски	2	-	2	-	-	female	
Невесиње	број школа	1					number of schools	Nevesinje
	број објеката	1					number of objects	
	број одјељења	19	5	5	5	4	number of classes	
	свега ученика	450	108	125	121	96	pupils, all	
	женски	229	52	51	65	61	female	
	од тога поновци	-	-	-	-	-	of which, repeaters	
	женски	-	-	-	-	-	female	
Нови Град	број школа	2					number of schools	Novi Grad
	број објеката	2					number of objects	
	број одјељења	26	8	6	8	4	number of classes	
	свега ученика	549	154	134	173	88	pupils, all	
	женски	273	78	67	76	52	female	
	од тога поновци	4	3	1	-	-	of which, repeaters	
	женски	-	-	-	-	-	female	
Ново Горажде	број школа	-					number of schools	Novo Goražde
	број објеката	-					number of objects	
	број одјељења	-	-	-	-	-	number of classes	
	свега ученика	-	-	-	-	-	pupils, all	
	женски	-	-	-	-	-	female	
	од тога поновци	-	-	-	-	-	of which, repeaters	
	женски	-	-	-	-	-	female	

3.1. УЧЕНИЦИ СРЕДЊИХ ШКОЛА ПО ГРАДОВИМА И ОПШТИНАМА НА ПОЧЕТКУ ШКОЛСКЕ 2021/2022. ГОДИНЕ
SECONDARY SCHOOL PUPILS BY CITY AND MUNICIPALITY AT THE BEGINNING OF THE SCHOOL YEAR 2021/2022

(наставак-continued)

		Укупно Total	Разред/Grade					
			I	II	III	IV		
Осмаци	број школа	-					number of schools	Osmaci
	број објеката	-					number of objects	
	број одјељења	-	-	-	-	-	number of classes	
	свега ученика	-	-	-	-	-	pupils, all	
	женски	-	-	-	-	-	female	
	од тога поновци	-	-	-	-	-	of which, repeaters	
	женски	-	-	-	-	-	female	
Оштра Лука	број школа	-					number of schools	Oštra Luka
	број објеката	-					number of objects	
	број одјељења	-	-	-	-	-	number of classes	
	свега ученика	-	-	-	-	-	pupils, all	
	женски	-	-	-	-	-	female	
	од тога поновци	-	-	-	-	-	of which, repeaters	
	женски	-	-	-	-	-	female	
Пелагићево	број школа	-					number of schools	Pelagićevo
	број објеката	-					number of objects	
	број одјељења	-	-	-	-	-	number of classes	
	свега ученика	-	-	-	-	-	pupils, all	
	женски	-	-	-	-	-	female	
	од тога поновци	-	-	-	-	-	of which, repeaters	
	женски	-	-	-	-	-	female	
Петровац	број школа	-					number of schools	Petrovac
	број објеката	-					number of objects	
	број одјељења	-	-	-	-	-	number of classes	
	свега ученика	-	-	-	-	-	pupils, all	
	женски	-	-	-	-	-	female	
	од тога поновци	-	-	-	-	-	of which, repeaters	
	женски	-	-	-	-	-	female	
Петрово	број школа	1					number of schools	Petrovo
	број објеката	1					number of objects	
	број одјељења	6	1	2	2	1	number of classes	
	свега ученика	67	10	23	24	10	pupils, all	
	женски	20	1	7	8	4	female	
	од тога поновци	2	-	2	-	-	of which, repeaters	
	женски	-	-	-	-	-	female	
Град Приједор	број школа	8					number of schools	City of Prijedor
	број објеката	8					number of objects	
	број одјељења	105	29	30	26	20	number of classes	
	свега ученика	2 210	597	589	588	436	pupils, all	
	женски	1 135	283	293	299	260	female	
	од тога поновци	9	7	1	1	-	of which, repeaters	
	женски	3	2	-	1	-	female	
Прњавор	број школа	3					number of schools	Prnjavor
	број објеката	3					number of objects	
	број одјељења	71	17	19	18	17	number of classes	
	свега ученика	1 381	361	358	344	318	pupils, all	
	женски	703	188	169	171	175	female	
	од тога поновци	7	3	3	1	-	of which, repeaters	
	женски	1	-	-	1	-	female	

3.1. УЧЕНИЦИ СРЕДЊИХ ШКОЛА ПО ГРАДОВИМА И ОПШТИНАМА НА ПОЧЕТКУ ШКОЛСКЕ 2021/2022. ГОДИНЕ
SECONDARY SCHOOL PUPILS BY CITY AND MUNICIPALITY AT THE BEGINNING OF THE SCHOOL YEAR 2021/2022

(наставак-continued)

		Укупно <i>Total</i>	Разред/Grade					
			I	II	III	IV		
Рибник	број школа	1					<i>number of schools</i>	<i>Ribnik</i>
	број објеката	1					<i>number of objects</i>	
	број одјељења	9	2	3	2	2	<i>number of classes</i>	
	свега ученика	151	34	57	32	28	<i>pupils, all</i>	
	женски	75	19	20	17	19	<i>female</i>	
	од тога поновци	-	-	-	-	-	<i>of which, repeaters</i>	
	женски	-	-	-	-	-	<i>female</i>	
Рогатица	број школа	1					<i>number of schools</i>	<i>Rogatica</i>
	број објеката	1					<i>number of objects</i>	
	број одјељења	16	5	4	4	3	<i>number of classes</i>	
	свега ученика	309	102	78	72	57	<i>pupils, all</i>	
	женски	154	56	40	28	30	<i>female</i>	
	од тога поновци	-	-	-	-	-	<i>of which, repeaters</i>	
	женски	-	-	-	-	-	<i>female</i>	
Рудо	број школа	1					<i>number of schools</i>	<i>Rudo</i>
	број објеката	1					<i>number of objects</i>	
	број одјељења	9	2	3	2	2	<i>number of classes</i>	
	свега ученика	96	20	28	22	26	<i>pupils, all</i>	
	женски	42	8	13	7	14	<i>female</i>	
	од тога поновци	-	-	-	-	-	<i>of which, repeaters</i>	
	женски	-	-	-	-	-	<i>female</i>	
Србац	број школа	1					<i>number of schools</i>	<i>Srbac</i>
	број објеката	1					<i>number of objects</i>	
	број одјељења	16	4	4	5	3	<i>number of classes</i>	
	свега ученика	334	85	81	96	72	<i>pupils, all</i>	
	женски	163	41	34	52	36	<i>female</i>	
	од тога поновци	1	1	-	-	-	<i>of which, repeaters</i>	
	женски	-	-	-	-	-	<i>female</i>	
Сребреница	број школа	1					<i>number of schools</i>	<i>Srebrenica</i>
	број објеката	1					<i>number of objects</i>	
	број одјељења	15	4	4	4	3	<i>number of classes</i>	
	свега ученика	347	99	80	95	73	<i>pupils, all</i>	
	женски	274	75	68	72	59	<i>female</i>	
	од тога поновци	6	4	2	-	-	<i>of which, repeaters</i>	
	женски	4	3	1	-	-	<i>female</i>	
Станари	број школа	-					<i>number of schools</i>	<i>Stanari</i>
	број објеката	-					<i>number of objects</i>	
	број одјељења	-	-	-	-	-	<i>number of classes</i>	
	свега ученика	-	-	-	-	-	<i>pupils, all</i>	
	женски	-	-	-	-	-	<i>female</i>	
	од тога поновци	-	-	-	-	-	<i>of which, repeaters</i>	
	женски	-	-	-	-	-	<i>female</i>	
Теслић	број школа	2					<i>number of schools</i>	<i>Teslić</i>
	број објеката	2					<i>number of objects</i>	
	број одјељења	65	17	19	18	11	<i>number of classes</i>	
	свега ученика	1 138	285	313	306	234	<i>pupils, all</i>	
	женски	571	136	141	149	145	<i>female</i>	
	од тога поновци	-	-	-	-	-	<i>of which, repeaters</i>	
	женски	-	-	-	-	-	<i>female</i>	

3.1. УЧЕНИЦИ СРЕДЊИХ ШКОЛА ПО ГРАДОВИМА И ОПШТИНАМА НА ПОЧЕТКУ ШКОЛСКЕ 2021/2022. ГОДИНЕ
SECONDARY SCHOOL PUPILS BY CITY AND MUNICIPALITY AT THE BEGINNING OF THE SCHOOL YEAR 2021/2022

(наставак-continued)

		Број објеката Number of objects	Разред/Grade					
			I	II	III	IV		
Град Требиње	број школа	4					number of schools	City of Trebinje
	број објеката	4					number of objects	
	број одјељења	57	15	15	15	12	number of classes	
	свега ученика	1 256	325	327	338	266	pupils, all	
	женски	605	157	154	150	144	female	
	од тога поновци	4	3	1	-	-	of which, repeaters	
	женски	-	-	-	-	-	female	
Угљевик	број школа	1					number of schools	Ugljevik
	број објеката	1					number of objects	
	број одјељења	21	6	5	5	5	number of classes	
	свега ученика	426	129	93	113	91	pupils, all	
	женски	164	44	31	42	47	female	
	од тога поновци	-	-	-	-	-	of which, repeaters	
	женски	-	-	-	-	-	female	
Фоча	број школа	2					number of schools	Foča
	број објеката	2					number of objects	
	број одјељења	31	7	8	8	8	number of classes	
	свега ученика	616	139	161	161	155	pupils, all	
	женски	264	67	59	72	66	female	
	од тога поновци	1	1	-	-	-	of which, repeaters	
	женски	-	-	-	-	-	female	
Хан Пијесак	број школа	-					number of schools	Han Pijesak
	број објеката	1					number of objects	
	број одјељења	5	1	2	1	1	number of classes	
	свега ученика	56	12	27	7	10	pupils, all	
	женски	29	9	9	2	9	female	
	од тога поновци	-	-	-	-	-	of which, repeaters	
	женски	-	-	-	-	-	female	
Чајнице	број школа	1					number of schools	Čajniče
	број објеката	1					number of objects	
	број одјељења	7	2	2	2	1	number of classes	
	свега ученика	122	38	32	35	17	pupils, all	
	женски	71	18	21	25	7	female	
	од тога поновци	-	-	-	-	-	of which, repeaters	
	женски	-	-	-	-	-	female	
Челинац	број школа	1					number of schools	Čelinac
	број објеката	1					number of objects	
	број одјељења	14	4	4	3	3	number of classes	
	свега ученика	260	82	80	54	44	pupils, all	
	женски	103	41	35	12	15	female	
	од тога поновци	4	3	-	1	-	of which, repeaters	
	женски	1	1	-	-	-	female	
Шамац	број школа	1					number of schools	Šamac
	број објеката	1					number of objects	
	број одјељења	19	5	5	5	4	number of classes	
	свега ученика	370	105	79	108	78	pupils, all	
	женски	237	57	52	69	59	female	
	од тога поновци	-	-	-	-	-	of which, repeaters	
	женски	-	-	-	-	-	female	

3.1. УЧЕНИЦИ СРЕДЊИХ ШКОЛА ПО ГРАДОВИМА И ОПШТИНАМА НА ПОЧЕТКУ ШКОЛСКЕ 2021/2022. ГОДИНЕ
SECONDARY SCHOOL PUPILS BY CITY AND MUNICIPALITY AT THE BEGINNING OF THE SCHOOL YEAR 2021/2022

(наставак-continued)

		Број објеката <i>Number of objects</i>	Разред/Grade					
			I	II	III	IV		
Шековићи	број школа	1					<i>number of schools</i>	Šekovići
	број објеката	1					<i>number of objects</i>	
	број одјељења	7	3	2	1	1	<i>number of classes</i>	
	свега ученика	91	32	23	16	20	<i>pupils, all</i>	
	женски	55	17	14	12	12	<i>female</i>	
	од тога поновци	-	-	-	-	-	<i>of which, repeaters</i>	
	женски	-	-	-	-	-	<i>female</i>	
Шипово	број школа	1					<i>number of schools</i>	Šipovo
	број објеката	1					<i>number of objects</i>	
	број одјељења	12	4	3	3	2	<i>number of classes</i>	
	свега ученика	240	70	68	57	45	<i>pupils, all</i>	
	женски	114	26	29	29	30	<i>female</i>	
	од тога поновци	5	5	-	-	-	<i>of which, repeaters</i>	
	женски	1	1	-	-	-	<i>female</i>	

3.2. УЧЕНИЦИ СА СМЕТЊАМА У РАЗВОЈУ ПО ГРАДОВИМА И ОПШТИНАМА УКЉУЧЕНИ У РЕДОВНУ НАСТАВУ НА ПОЧЕТКУ ШКОЛСКЕ 2021/2022. ГОДИНЕ
PUPILS WITH DISABILITIES INCLUDED IN REGULAR TEACHING PROGRAMME AT THE BEGINNING OF THE SCHOOL YEAR 2021/2022, BY CITY AND MUNICIPALITY

		Укупно Total	Разред/Grade					
			I	II	III	IV		
УКУПНО	свега	496	126	144	167	59	all	TOTAL
	женски	240	52	68	84	36	female	
Град Бања Лука	свега	106	28	28	29	21	all	City of Banja Luka
	женски	61	15	14	19	13	female	
Берковићи	свега	-	-	-	-	-	all	Berkovići
	женски	-	-	-	-	-	female	
Град Бијељина	свега	49	8	16	23	2	all	City of Bijeljina
	женски	17	3	4	8	2	female	
Билећа	свега	1	-	-	1	-	all	Bileća
	женски	-	-	-	-	-	female	
Братунац	свега	3	1	1	1	-	all	Bratunac
	женски	-	-	-	-	-	female	
Брод	свега	8	7	1	-	-	all	Brod
	женски	4	3	1	-	-	female	
Вишеград	свега	9	-	2	6	1	all	Višegrad
	женски	5	-	-	5	-	female	
Власеница	свега	2	2	-	-	-	all	Vlasenica
	женски	-	-	-	-	-	female	
Вукосавље	свега	6	2	2	2	-	all	Vukosavlje
	женски	3	-	2	1	-	female	
Гацко	свега	3	-	-	2	1	all	Gacko
	женски	-	-	-	-	-	female	
Град Градишка	свега	13	2	6	5	-	all	City of Gradiška
	женски	5	2	2	1	-	female	
Град Дервента	свега	16	5	3	8	-	all	City of Derвента
	женски	5	2	1	2	-	female	
Град Добој	свега	37	15	10	7	5	all	City of Doboј
	женски	20	6	7	3	4	female	
Доњи Жабар	свега	-	-	-	-	-	all	Donji Žabar
	женски	-	-	-	-	-	female	
Град Зворник	свега	20	4	7	4	5	all	City of Zvornik
	женски	10	2	3	2	3	female	
Источни Дрвар	свега	-	-	-	-	-	all	Istočni Drvar
	женски	-	-	-	-	-	female	
Источни Мостар	свега	-	-	-	-	-	all	Istočni Mostar
	женски	-	-	-	-	-	female	
Град Источно Сарајево	свега	20	8	5	5	2	all	City of Istočno Sarajevo
	женски	2	1	-	1	-	female	
Источна Илиџа	свега	1	1	-	-	-	all	Istočna Ilidža
	женски	1	1	-	-	-	female	
Источни Стари Град	свега	-	-	-	-	-	all	Istočni Stari Grad
	женски	-	-	-	-	-	female	
Источно Ново Сарајево	свега	14	6	5	3	-	all	Istočno Novo Sarajevo
	женски	1	-	-	1	-	female	
Пале	свега	5	1	-	2	2	all	Pale
	женски	-	-	-	-	-	female	
Соколац	свега	-	-	-	-	-	all	Sokolac
	женски	-	-	-	-	-	female	
Трново	свега	-	-	-	-	-	all	Trnovo
	женски	-	-	-	-	-	female	

3.2. УЧЕНИЦИ СА СМЕТЊАМА У РАЗВОЈУ ПО ГРАДОВИМА И ОПШТИНАМА УКЉУЧЕНИ У РЕДОВНУ НАСТАВУ НА ПОЧЕТКУ ШКОЛСКЕ 2021/2022. ГОДИНЕ
PUPILS WITH DISABILITIES INCLUDED IN REGULAR TEACHING PROGRAMME AT THE BEGINNING OF THE SCHOOL YEAR 2021/2022, BY CITY AND MUNICIPALITY
(наставак-continued)

		Укупно Total	Разред/Grade					
			I	II	III	IV		
Језеро	свега	-	-	-	-	-	all	Jezero
	женски	-	-	-	-	-	female	
Калиновик	свега	-	-	-	-	-	all	Kalinovik
	женски	-	-	-	-	-	female	
Кнежево	свега	2	1	-	1	-	all	Kneževo
	женски	1	1	-	-	-	female	
Козарска Дубица	свега	3	-	3	-	-	all	Kozarska Dubica
	женски	1	-	1	-	-	female	
Костајница	свега	-	-	-	-	-	all	Kostajnica
	женски	-	-	-	-	-	female	
Котор Варош	свега	8	3	2	3	-	all	Kotor Varoš
	женски	5	2	1	2	-	female	
Крупа на Уни	свега	-	-	-	-	-	all	Krupa na Uni
	женски	-	-	-	-	-	female	
Купрес	свега	-	-	-	-	-	all	Kupres
	женски	-	-	-	-	-	female	
Лакташи	свега	-	-	-	-	-	all	Laktaši
	женски	-	-	-	-	-	female	
Лопаре	свега	4	-	1	3	-	all	Lopare
	женски	-	-	-	-	-	female	
Љубиње	свега	-	-	-	-	-	all	Ljubinje
	женски	-	-	-	-	-	female	
Милићи	свега	2	2	-	-	-	all	Milići
	женски	1	1	-	-	-	female	
Модрича	свега	10	-	5	5	-	all	Modriča
	женски	4	-	4	-	-	female	
Мркоњић Град	свега	-	-	-	-	-	all	Mrkonjić Grad
	женски	-	-	-	-	-	female	
Невесиње	свега	-	-	-	-	-	all	Nevesinje
	женски	-	-	-	-	-	female	
Нови Град	свега	5	-	3	2	-	all	Novi Grad
	женски	2	-	1	1	-	female	
Ново Горажде	свега	-	-	-	-	-	all	Novo Goražde
	женски	-	-	-	-	-	female	
Осмаци	свега	-	-	-	-	-	all	Osmaci
	женски	-	-	-	-	-	female	
Оштра Лука	свега	-	-	-	-	-	all	Oštra Luka
	женски	-	-	-	-	-	female	
Пелагићево	свега	-	-	-	-	-	all	Pelagićevo
	женски	-	-	-	-	-	female	
Петровац	свега	-	-	-	-	-	all	Petrovac
	женски	-	-	-	-	-	female	
Петрово	свега	1	-	1	-	-	all	Petrovo
	женски	-	-	-	-	-	female	
Град Приједор	свега	37	6	8	14	8	all	City of Prijedor
	женски	25	2	6	12	5	female	
Прњавор	свега	12	2	1	7	2	all	Prnjavor
	женски	5	-	-	3	2	female	
Рибник	свега	-	-	-	-	-	all	Ribnik
	женски	-	-	-	-	-	female	

3.2. УЧЕНИЦИ СА СМЕТЊАМА У РАЗВОЈУ ПО ГРАДОВИМА И ОПШТИНАМА УКЉУЧЕНИ У РЕДОВНУ НАСТАВУ НА ПОЧЕТКУ ШКОЛСКЕ 2021/2022. ГОДИНЕ
PUPILS WITH DISABILITIES INCLUDED IN REGULAR TEACHING PROGRAMME AT THE BEGINNING OF THE SCHOOL YEAR 2021/2022, BY CITY AND MUNICIPALITY
(наставак-continued)

		Укупно Total	Разред/Grade					
			I	II	III	IV		
Рогатица	свега	-	-	-	-	-	all	Rogatica
	женски	-	-	-	-	-	female	
Рудо	свега	-	-	-	-	-	all	Rudo
	женски	-	-	-	-	-	female	
Србац	свега	16	1	7	5	3	all	Srbac
	женски	12	1	5	4	2	female	
Сребреница	свега	8	-	3	4	1	all	Srebrenica
	женски	7	-	3	3	1	female	
Станари	свега	-	-	-	-	-	all	Stanari
	женски	-	-	-	-	-	female	
Теслић	свега	30	13	6	10	1	all	Teslić
	женски	14	5	2	7	-	female	
Град Требиње	свега	7	2	2	3	-	all	City of Trebinje
	женски	5	1	2	2	-	female	
Угљевик	свега	5	3	2	-	-	all	Ugljevik
	женски	-	-	-	-	-	female	
Фоча	свега	24	5	9	6	4	all	Foča
	женски	13	3	6	2	2	female	
Хан Пијесак	свега	-	-	-	-	-	all	Han Pijesak
	женски	-	-	-	-	-	female	
Чајниче	свега	-	-	-	-	-	all	Čajniče
	женски	-	-	-	-	-	female	
Челинац	свега	4	1	-	3	-	all	Čelinac
	женски	-	-	-	-	-	female	
Шамац	свега	2	-	2	-	-	all	Šamac
	женски	-	-	-	-	-	female	
Шековићи	свега	8	1	4	3	-	all	Šekovići
	женски	6	-	3	3	-	female	
Шипово	свега	15	4	3	5	3	all	Šipovo
	женски	7	2	0	3	2	female	

3.3. НАСТАВНИЦИ СРЕДЊИХ ШКОЛА ПО ГРАДОВИМА И ОПШТИНАМА НА ПОЧЕТКУ ШКОЛСКЕ 2021/2022. ГОДИНЕ
SECONDARY SCHOOL TEACHERS BY CITY AND MUNICIPALITY, AT THE BEGINNING OF THE SCHOOL YEAR 2021/2022

	Пол	Укупно Total	Са пуним радним временом Working full-time		Са непуним радним временом Working part-time		Sex	
			на неодређено вријеме on a permanent basis	на одређено вријеме on a temporary basis	на неодређено вријеме on a permanent basis	на одређено вријеме on a temporary basis		
УКУПНО	свега	3 925	2 197	218	716	794	all	TOTAL
	женски	2 441	1 388	123	441	489	female	
Град Бања Лука	свега	833	529	54	97	153	all	City of Banja Luka
	женски	577	374	38	56	109	female	
Берковићи	свега	-	-	-	-	-	all	Berkovići
	женски	-	-	-	-	-	female	
Град Бијељина	свега	344	218	21	50	55	all	City of Bijeljina
	женски	226	149	15	35	27	female	
Билећа	свега	34	21	1	10	2	all	Bileća
	женски	20	12	1	6	1	female	
Братунац	свега	46	23	4	13	6	all	Bratunac
	женски	18	7	1	8	2	female	
Брод	свега	40	21	2	5	12	all	Brod
	женски	15	9	1	1	4	female	
Вишеград	свега	37	20	0	13	4	all	Višegrad
	женски	25	14	0	9	2	female	
Власеница	свега	40	12	4	11	13	all	Vlasenica
	женски	24	7	1	7	9	female	
Вукосавље	свега	28	4	3	7	14	all	Vukosavlje
	женски	17	2	2	5	8	female	
Гацко	свега	34	18	1	6	9	all	Gacko
	женски	21	12	-	4	5	female	
Град Градишка	свега	134	77	3	33	21	all	City of Gradiška
	женски	69	41	1	16	11	female	
Град Дервента	свега	93	53	-	22	18	all	City of Derвента
	женски	49	27	-	14	8	female	
Град Добој	свега	260	140	16	55	49	all	City of Doboј
	женски	173	94	7	36	36	female	
Доњи Жабар	свега	-	-	-	-	-	all	Donji Žabar
	женски	-	-	-	-	-	female	
Град Зворник	свега	142	100	21	3	18	all	City of Zvornik
	женски	81	57	13	1	10	female	
Источни Дрвар	свега	-	-	-	-	-	all	Istočni Drvar
	женски	-	-	-	-	-	female	
Источни Мостар	свега	-	-	-	-	-	all	Istočni Mostar
	женски	-	-	-	-	-	female	
Град Источно Сарајево	свега	217	142	13	23	39	all	City of Istočno Sarajevo
	женски	148	98	6	19	25	female	
Источна Илиџа	свега	65	45	1	10	9	all	Istočna Ilidža
	женски	52	39	-	8	5	female	
Источни Стари Град	свега	-	-	-	-	-	all	Istočni Stari Grad
	женски	-	-	-	-	-	female	
Источно Ново Сарајево	свега	60	33	4	7	16	all	Istočno Novo Sarajevo
	женски	39	22	1	6	10	female	
Пале	свега	43	37	6	-	-	all	Pale
	женски	20	16	4	-	-	female	
Соколац	свега	49	27	2	6	14	all	Sokolac
	женски	37	21	1	5	10	female	
Трново	свега	-	-	-	-	-	all	Trnovo
	женски	-	-	-	-	-	female	

3.3. НАСТАВНИЦИ СРЕДЊИХ ШКОЛА ПО ГРАДОВИМА И ОПШТИНАМА НА ПОЧЕТКУ ШКОЛСКЕ 2021/2022. ГОДИНЕ
SECONDARY SCHOOL TEACHERS BY CITY AND MUNICIPALITY, AT THE BEGINNING OF THE SCHOOL YEAR 2021/2022

(наставак-continued)

	Пол	Укупно Total	Са пуним радним временом Working full-time		Са непуним радним временом Working part-time		Sex	
			на неодређено вријеме on a permanent basis	на одређено вријеме on a temporary basis	на неодређено вријеме on a permanent basis	на одређено вријеме on a temporary basis		
Језеро	свега	-	-	-	-	-	all	Jezero
	женски	-	-	-	-	-	female	
Калиновик	свега	10	-	-	6	4	all	Kalinovik
	женски	6	-	-	4	2	female	
Кнежево	свега	22	2	1	11	8	all	Kneževo
	женски	13	1	-	7	5	female	
Козарска Дубица	свега	41	21	-	9	11	all	Kozarska Dubica
	женски	27	14	-	6	7	female	
Костајница	свега	25	4	-	6	15	all	Kostajnica
	женски	16	3	-	3	10	female	
Котор Варош	свега	43	31	1	7	4	all	Kotor Varoš
	женски	21	16	-	3	2	female	
Крупа на Уни	свега	-	-	-	-	-	all	Krupa na Uni
	женски	-	-	-	-	-	female	
Купрес	свега	-	-	-	-	-	all	Kupres
	женски	-	-	-	-	-	female	
Лакташи	свега	-	-	-	-	-	all	Laktaši
	женски	-	-	-	-	-	female	
Лопаре	свега	28	14	-	10	4	all	Lopare
	женски	13	7	-	3	3	female	
Љубиње	свега	21	10	-	7	4	all	Ljubinje
	женски	11	4	-	3	4	female	
Милићи	свега	34	9	2	13	10	all	Milići
	женски	18	3	1	8	6	female	
Модрича	свега	53	30	1	11	11	all	Modriča
	женски	28	16	-	6	6	female	
Мркоњић Град	свега	58	25	5	15	13	all	Mrkonjić Grad
	женски	36	16	5	9	6	female	
Невесиње	свега	42	23	1	6	12	all	Nevesinje
	женски	29	17	1	2	9	female	
Нови Град	свега	54	28	-	9	17	all	Novi Grad
	женски	32	14	-	7	11	female	
Ново Горажде	свега	-	-	-	-	-	all	Novo Goražde
	женски	-	-	-	-	-	female	
Осмаци	свега	-	-	-	-	-	all	Osmaci
	женски	-	-	-	-	-	female	
Оштра Лука	свега	-	-	-	-	-	all	Oštra Luka
	женски	-	-	-	-	-	female	
Пелагићево	свега	-	-	-	-	-	all	Pelagićevo
	женски	-	-	-	-	-	female	
Петровац	свега	-	-	-	-	-	all	Petrovac
	женски	-	-	-	-	-	female	
Петрово	свега	17	2	1	4	10	all	Petrovo
	женски	9	1	-	1	7	female	
Град Приједор	свега	301	163	11	50	77	all	City of Prijedor
	женски	170	95	3	32	40	female	
Прњавор	свега	179	97	5	45	32	all	Prnjavor
	женски	117	67	2	32	16	female	
Рибник	свега	24	4	1	13	6	all	Ribnik
	женски	12	1	-	7	4	female	
Рогатица	свега	36	12	4	10	10	all	Rogatica
	женски	23	10	3	5	5	female	

3.3. НАСТАВНИЦИ СРЕДЊИХ ШКОЛА ПО ГРАДОВИМА И ОПШТИНАМА НА ПОЧЕТКУ ШКОЛСКЕ 2021/2022. ГОДИНЕ
SECONDARY SCHOOL TEACHERS BY CITY AND MUNICIPALITY, AT THE BEGINNING OF THE SCHOOL YEAR 2021/2022

(наставак-continued)

	Пол	Укупно <i>Total</i>	Са пуним радним временом <i>Working full-time</i>		Са непуним радним временом <i>Working part-time</i>		Sex	
			на неодређено вријеме <i>on a permanent basis</i>	на одређено вријеме <i>on a temporary basis</i>	на неодређено вријеме <i>on a permanent basis</i>	на одређено вријеме <i>on a temporary basis</i>		
Рудо	свега	27	7	-	19	1	<i>all</i>	<i>Rudo</i>
	женски	11	3	-	8	-	<i>female</i>	
Србац	свега	39	18	-	10	11	<i>all</i>	<i>Srbac</i>
	женски	26	14	-	7	5	<i>female</i>	
Сребреница	свега	41	16	1	16	8	<i>all</i>	<i>Srebrenica</i>
	женски	30	12	-	12	6	<i>female</i>	
Станари	свега	-	-	-	-	-	<i>all</i>	<i>Stanari</i>
	женски	-	-	-	-	-	<i>female</i>	
Теслић	свега	124	85	13	8	18	<i>all</i>	<i>Teslić</i>
	женски	63	38	7	5	13	<i>female</i>	
Град Требиње	свега	145	77	12	26	30	<i>all</i>	<i>City of Trebinje</i>
	женски	106	53	6	19	28	<i>female</i>	
Угљевик	свега	54	29	3	15	7	<i>all</i>	<i>Ugljevik</i>
	женски	33	18	1	10	4	<i>female</i>	
Фоча	свега	76	69	5	1	1	<i>all</i>	<i>Foča</i>
	женски	36	33	3	-	-	<i>female</i>	
Хан Пијесак	свега	-	-	-	-	-	<i>all</i>	<i>Han Pijesak</i>
	женски	-	-	-	-	-	<i>female</i>	
Чајниче	свега	22	4	-	10	8	<i>all</i>	<i>Čajniče</i>
	женски	14	3	-	6	5	<i>female</i>	
Челинац	свега	33	14	1	11	7	<i>all</i>	<i>Čelinac</i>
	женски	24	10	1	9	4	<i>female</i>	
Шамац	свега	48	16	3	9	20	<i>all</i>	<i>Šamac</i>
	женски	30	12	2	3	13	<i>female</i>	
Шековићи	свега	20	2	2	3	13	<i>all</i>	<i>Šekovići</i>
	женски	12	1	1	2	8	<i>female</i>	
Шипово	свега	26	7	2	8	9	<i>all</i>	<i>Šipovo</i>
	женски	12	3	1	5	3	<i>female</i>	

3.4. НАСТАВНИЦИ СРЕДЊИХ ШКОЛА ПО ГРАДОВИМА И ОПШТИНАМА, ПОЛУ И ГОДИНАМА СТАРОСТИ НА ПОЧЕТКУ ШКОЛСКЕ 2021/2022. ГОДИНЕ
SECONDARY SCHOOL TEACHERS BY CITY AND MUNICIPALITY, SEX AND AGE AT THE BEGINNING OF THE SCHOOL YEAR 2021/2022

	Пол	Укупно Total	Године старости/Age										Sex	
			<25	25-29	30-34	35-39	40-44	45-49	50-54	55-59	60-64	65+		
УКУПНО	свега	3 925	63	413	544	745	681	441	296	381	351	10	all	TOTAL
	женски	2 441	38	252	328	476	450	300	201	215	176	5	female	
Град Бања Лука	свега	833	21	74	102	151	170	110	62	77	64	2	all	City of Banja Luka
	женски	577	17	51	60	108	118	80	44	51	46	2	female	
Берковићи	свега	-	-	-	-	-	-	-	-	-	-	-	all	Berkovići
	женски	-	-	-	-	-	-	-	-	-	-	-	female	
Град Бијељина	свега	344	4	49	51	53	59	42	28	31	27	-	all	City of Bijeljina
	женски	226	1	26	35	37	36	30	25	23	13	-	female	
Билећа	свега	34	1	-	4	5	7	6	1	4	6	-	all	Bileća
	женски	20	1	-	1	3	5	5	1	2	2	-	female	
Братунац	свега	46	-	9	7	4	6	-	1	12	7	-	all	Bratunac
	женски	18	-	2	2	2	4	-	1	5	2	-	female	
Брод	свега	40	1	4	10	8	5	1	-	6	4	1	all	Brod
	женски	15	-	2	6	5	1	-	-	-	1	-	female	
Вишеград	свега	37	-	3	5	11	7	4	3	1	3	-	all	Višegrad
	женски	25	-	2	2	8	5	4	2	1	1	-	female	
Власеница	свега	40	1	9	5	7	4	4	1	3	6	-	all	Vlasenica
	женски	24	-	3	4	5	1	4	1	2	4	-	female	
Вукосавље	свега	28	-	6	3	9	5	1	2	1	1	-	all	Vukosavlje
	женски	17	-	3	2	5	5	-	1	1	-	-	female	
Гацко	свега	34	1	4	5	6	6	5	1	3	3	-	all	Gacko
	женски	21	-	2	4	5	4	2	1	2	1	-	female	
Град Градишка	свега	134	2	8	11	23	32	8	14	23	13	-	all	City of Gradiška
	женски	69	1	6	7	10	21	7	7	6	4	-	female	
Град Дервента	свега	93	1	8	9	18	18	17	9	7	6	-	all	City of Derвента
	женски	49	1	7	5	10	9	6	7	2	2	-	female	
Град Добој	свега	260	3	23	49	44	54	27	17	24	18	1	all	City of Doboј
	женски	173	2	13	30	30	43	20	10	16	8	1	female	
Доњи Жабар	свега	-	-	-	-	-	-	-	-	-	-	-	all	Donji Žabar
	женски	-	-	-	-	-	-	-	-	-	-	-	female	
Град Зворник	свега	142	2	20	16	21	26	18	13	15	11	-	all	City of Zvornik
	женски	81	-	9	11	13	16	12	8	7	5	-	female	
Источни Дрвар	свега	-	-	-	-	-	-	-	-	-	-	-	all	Istočni Drvar
	женски	-	-	-	-	-	-	-	-	-	-	-	female	
Источни Мостар	свега	-	-	-	-	-	-	-	-	-	-	-	all	Istočni Mostar
	женски	-	-	-	-	-	-	-	-	-	-	-	female	
Град Источно Сарајево	свега	217	6	30	28	57	24	13	18	16	23	2	all	City of Istočno Sarajevo
	женски	148	5	18	17	37	17	11	12	11	18	2	female	
Источна Илиџа	свега	65	1	9	10	12	10	3	7	6	7	-	all	Istočna Ilidža
	женски	52	1	6	6	9	9	3	5	6	7	-	female	
Источни Стари Град	свега	-	-	-	-	-	-	-	-	-	-	-	all	Istočni Stari Grad
	женски	-	-	-	-	-	-	-	-	-	-	-	female	
Источно Ново Сарајево	свега	60	-	7	6	17	4	7	6	8	5	-	all	Istočno Novo Sarajevo
	женски	39	-	3	5	10	2	7	5	3	4	-	female	
Пале	свега	43	2	6	4	15	6	3	2	-	5	-	all	Pale
	женски	20	1	4	1	8	4	1	-	-	1	-	female	
Соколац	свега	49	3	8	8	13	4	-	3	2	6	2	all	Sokolac
	женски	37	3	5	5	10	2	-	2	2	6	2	female	
Трново	свега	-	-	-	-	-	-	-	-	-	-	-	all	Trnovo
	женски	-	-	-	-	-	-	-	-	-	-	-	female	
Језеро	свега	-	-	-	-	-	-	-	-	-	-	-	all	Jezero
	женски	-	-	-	-	-	-	-	-	-	-	-	female	
Калиновик	свега	10	-	2	2	1	-	1	-	2	2	-	all	Kalinovik
	женски	6	-	2	2	-	-	-	-	1	1	-	female	

3.4. НАСТАВНИЦИ СРЕДЊИХ ШКОЛА ПО ГРАДОВИМА И ОПШТИНАМА, ПОЛУ И ГОДИНАМА СТАРОСТИ НА ПОЧЕТКУ ШКОЛСКЕ 2021/2022. ГОДИНЕ
SECONDARY SCHOOL TEACHERS BY CITY AND MUNICIPALITY, SEX AND AGE AT THE BEGINNING OF THE SCHOOL YEAR 2021/2022

(наставак - continued)

	Пол	Укупно Total	Године старости/Age										Sex	
			<25	25-29	30-34	35-39	40-44	45-49	50-54	55-59	60-64	65+		
Кнежево	свега	22	-	2	2	4	5	2	2	4	1	-	all	Kneževo
	женски	13	-	1	2	2	4	1	1	1	1	-	female	
Козарска Дубица	свега	41	-	4	8	8	6	5	2	3	4	1	all	Kozarska Dubica
	женски	27	-	4	6	4	6	2	2	1	2	-	female	
Костајница	свега	25	1	5	3	7	4	3	1	-	1	-	all	Kostajnica
	женски	16	1	4	2	5	1	2	1	-	-	-	female	
Котор Варош	свега	43	-	7	2	10	8	3	5	4	4	-	all	Kotor Varoš
	женски	21	-	4	1	6	3	2	3	1	1	-	female	
Крупа на Уни	свега	-	-	-	-	-	-	-	-	-	-	-	all	Krupa na Uni
	женски	-	-	-	-	-	-	-	-	-	-	-	female	
Купрес	свега	-	-	-	-	-	-	-	-	-	-	-	all	Kupres
	женски	-	-	-	-	-	-	-	-	-	-	-	female	
Лакташи	свега	-	-	-	-	-	-	-	-	-	-	-	all	Laktaši
	женски	-	-	-	-	-	-	-	-	-	-	-	female	
Лопаре	свега	28	2	5	6	3	1	6	1	1	3	-	all	Lopare
	женски	13	1	2	2	2	-	3	1	1	1	-	female	
Љубиње	свега	21	-	-	2	5	1	1	7	2	3	-	all	Ljubinje
	женски	11	-	-	2	2	1	1	3	1	1	-	female	
Милићи	свега	34	1	5	5	4	5	3	1	3	7	-	all	Milici
	женски	18	-	3	3	3	2	1	-	1	5	-	female	
Модрича	свега	53	1	2	10	8	8	4	1	13	6	-	all	Modriča
	женски	28	-	1	7	3	5	2	-	8	2	-	female	
Мркоњић Град	свега	58	2	4	7	8	7	6	9	9	6	-	all	Mrkonjić Grad
	женски	36	2	2	3	5	7	3	6	5	3	-	female	
Невесинје	свега	42	-	6	9	9	3	7	3	4	1	-	all	Nevesinje
	женски	29	-	6	5	4	2	5	3	4	-	-	female	
Нови Град	свега	54	-	5	4	14	11	4	7	7	2	-	all	Novi Grad
	женски	32	-	3	2	8	9	2	4	3	1	-	female	
Ново Горажде	свега	-	-	-	-	-	-	-	-	-	-	-	all	Novo Goražde
	женски	-	-	-	-	-	-	-	-	-	-	-	female	
Осмаци	свега	-	-	-	-	-	-	-	-	-	-	-	all	Osmaci
	женски	-	-	-	-	-	-	-	-	-	-	-	female	
Оштра Лука	свега	-	-	-	-	-	-	-	-	-	-	-	all	Oštra Luka
	женски	-	-	-	-	-	-	-	-	-	-	-	female	
Пелагићево	свега	-	-	-	-	-	-	-	-	-	-	-	all	Pelagićevo
	женски	-	-	-	-	-	-	-	-	-	-	-	female	
Петровац	свега	-	-	-	-	-	-	-	-	-	-	-	all	Petrovac
	женски	-	-	-	-	-	-	-	-	-	-	-	female	
Петрово	свега	17	-	2	3	3	2	1	-	2	4	-	all	Petrovo
	женски	9	-	2	2	-	-	1	-	2	2	-	female	
Град Приједор	свега	301	1	19	45	67	49	27	31	36	24	2	all	City of Prijedor
	женски	170	1	8	25	46	29	17	15	21	8	-	female	
Прњавор	свега	179	4	13	28	32	36	31	12	10	13	-	all	Prnjavor
	женски	117	2	11	16	17	23	27	10	3	8	-	female	
Рибник	свега	24	-	6	3	6	1	2	-	2	4	-	all	Ribnik
	женски	12	-	6	1	3	-	1	-	1	-	-	female	
Рогатица	свега	36	-	4	8	2	9	5	-	2	6	-	all	Rogatica
	женски	23	-	3	5	2	6	3	-	1	3	-	female	
Рудо	свега	27	-	4	2	7	3	5	-	1	5	-	all	Rudo
	женски	11	-	1	-	4	1	4	-	-	1	-	female	

3.4. НАСТАВНИЦИ СРЕДЊИХ ШКОЛА ПО ГРАДОВИМА И ОПШТИНАМА, ПОЛУ И ГОДИНАМА СТАРОСТИ НА ПОЧЕТКУ ШКОЛСКЕ 2021/2022. ГОДИНЕ
SECONDARY SCHOOL TEACHERS BY CITY AND MUNICIPALITY, SEX AND AGE AT THE BEGINNING OF THE SCHOOL YEAR 2021/2022

(наставак - continued)

	Пол	Укупно Total	Године старости/Age										Sex	
			<25	25-29	30-34	35-39	40-44	45-49	50-54	55-59	60-64	65+		
Србац	свега	39	1	3	5	10	8	7	1	2	2	-	all	Srbac
	женски	26	-	2	3	7	6	4	1	2	1	-	female	
Сребреница	свега	41	-	11	8	9	4	3	2	2	2	-	all	Srebrenica
	женски	30	-	10	6	3	3	3	2	1	2	-	female	
Станари	свега	-	-	-	-	-	-	-	-	-	-	-	all	Stanari
	женски	-	-	-	-	-	-	-	-	-	-	-	female	
Теслић	свега	124	-	18	16	24	15	7	7	17	19	1	all	Teslić
	женски	63	-	9	8	14	7	4	5	9	7	-	female	
Град Требиње	свега	145	3	8	17	24	28	21	17	9	18	-	all	City of Trebinje
	женски	106	-	8	13	19	21	15	13	8	9	-	female	
Угљевик	свега	54	2	4	13	12	6	6	3	5	3	-	all	Ugljevik
	женски	33	2	2	7	10	4	4	2	2	-	-	female	
Фоча	свега	76	-	5	12	19	15	9	9	5	2	-	all	Foča
	женски	36	-	2	6	8	8	3	5	3	1	-	female	
Хан Пијесак	свега	-	-	-	-	-	-	-	-	-	-	-	all	Han Pijesak
	женски	-	-	-	-	-	-	-	-	-	-	-	female	
Чајниче	свега	22	-	5	2	5	4	-	-	4	2	-	all	Čajniče
	женски	14	-	3	-	5	3	-	-	2	1	-	female	
Челинац	свега	33	1	1	6	4	8	6	1	4	2	-	all	Čelinac
	женски	24	1	-	5	3	6	4	1	2	2	-	female	
Шамац	свега	48	-	7	6	12	6	6	2	4	5	-	all	Šamac
	женски	30	-	4	4	8	4	3	1	2	4	-	female	
Шековићи	свега	20	-	5	2	5	2	2	1	1	2	-	all	Šekovići
	женски	12	-	2	2	3	1	1	1	-	2	-	female	
Шипово	свега	26	1	4	3	6	3	2	1	-	6	-	all	Šipovo
	женски	12	-	3	2	2	3	1	1	-	-	-	female	

4. ОБРАЗОВАЊЕ ОДРАСЛИХ НА ПОЧЕТКУ ШКОЛСКЕ ГОДИНЕ
EDUCATION FOR ADULTS AT THE BEGINNING OF THE SCHOOL YEAR4.1. ПОЛАЗНИЦИ ШКОЛА ЗА ОБРАЗОВАЊЕ ОДРАСЛИХ ПО ПОЛУ И РАЗРЕДИМА НА ПОЧЕТКУ ШКОЛСКЕ ГОДИНЕ
ATTENDEES OF SCHOOLS OF EDUCATION FOR ADULTS, BY SEX AND GRADE, AT THE BEGINNING OF THE SCHOOL YEAR

Школска година	Пол	УКУПНО	Разред/Grade				Sex	School year
			I	II	III	IV		
2018/2019	свега	973	342	206	279	146	all	2018/2019
	женски	504	154	95	151	104	female	
2019/2020	свега	1 263	486	208	311	258	all	2019/2020
	женски	624	214	95	161	154	female	
2020/2021	свега	754	248	219	148	139	all	2020/2021
	женски	329	104	59	81	85	female	
2021/2022	свега	551	181	105	149	116	all	2021/2022
	женски	175	51	30	39	55	female	

4.2. ПОЛАЗНИЦИ ШКОЛА ЗА ОБРАЗОВАЊЕ ОДРАСЛИХ ПО ПОЛУ, РАЗРЕДИМА И ГОДИНИ РОЂЕЊА НА ПОЧЕТКУ ШКОЛСКЕ 2021/2022. ГОДИНЕ
ATTENDEES OF SCHOOLS OF EDUCATION FOR ADULTS, BY SEX, GRADE AND YEAR OF BIRTH, AT THE BEGINNING OF THE SCHOOL YEAR 2021/2022

Година рођења Year of birth	Укупно Total		Разред/Grade							
			I		II		III		IV	
	свега all	женски female	свега all	женски female	свега all	женски female	свега all	женски female	свега all	женски female
УКУПНО / TOTAL	551	175	181	51	105	30	149	39	116	55
2007 и наредне 2007 and later	-	-	-	-	-	-	-	-	-	-
2006	-	-	-	-	-	-	-	-	-	-
2005	-	-	-	-	-	-	-	-	-	-
2004	-	-	-	-	-	-	-	-	-	-
2003	-	-	-	-	-	-	-	-	-	-
2002	27	3	24	2	1	1	2	-	-	-
2001	38	10	15	2	6	1	7	4	10	3
2000	21	8	4	1	6	1	6	2	5	4
1999	29	9	8	3	6	2	7	1	8	3
1998	20	7	6	1	4	1	3	1	7	4
1997	19	5	3	1	3	1	10	1	3	2
1996	19	5	2	1	4	-	7	1	6	3
1995	19	9	3	-	5	3	8	3	3	3
1994	16	3	5	-	2	-	5	2	4	1
1993	13	4	2	-	4	-	5	2	2	2
1992	10	4	2	1	1	1	3	1	4	1
1991	11	4	2	-	2	2	3	1	4	1
1990	14	1	5	-	2	-	6	1	1	-
1989	13	8	2	1	1	1	6	3	4	3
1988	15	4	2	-	4	1	7	2	2	1
1987	19	5	4	2	6	2	5	-	4	1
1986	15	7	8	2	-	-	1	1	6	4
1985	17	6	4	3	4	1	4	-	5	2
1984	17	4	3	-	7	2	3	1	4	1
1983	10	4	3	1	2	1	4	1	1	1
1982	22	13	6	5	2	1	7	3	7	4
1981 и претходне 1981 and earlier	167	52	68	25	33	8	40	8	26	11

4.3. ПОЛАЗНИЦИ ОБРАЗОВАЊА ОДРАСЛИХ ПО ПОЛУ, ПОЉИМА ОБРАЗОВАЊА И РАЗРЕДИМА НА ПОЧЕТКУ ШКОЛСКЕ 2021/2022. ГОДИНЕ
ATTENDEES OF EDUCATION FOR ADULTS BY SEX, FIELD OF STUDY AND GRADE AT THE BEGINNING OF THE SCHOOL YEAR 2021/2022

Поље образовања	Укупно Total		I разред Grade 1		II разред Grade 2		III разред Grade 3		IV разред Grade 4		Field of study
	свега all	женски female	свега all	женски female	свега all	женски female	свега all	женски female	свега all	женски female	
УКУПНО	551	175	181	51	105	30	149	39	116	55	TOTAL
Образовање	-	-	-	-	-	-	-	-	-	-	Education
Умјетност и хуманистичке науке	-	-	-	-	-	-	-	-	-	-	Arts and Humanities
Друштвене науке, новинарство и информације	116	93	37	30	15	10	33	26	31	27	Social Sciences, Journalism and Information
Пословање, администрација и право	14	11	6	4	2	2	4	4	2	1	Business, Administration and Law
Природне науке, математика и статистика	-	-	-	-	-	-	-	-	-	-	Natural Sciences, Mathematics and Statistics
Информационе и комуникационе технологије	-	-	-	-	-	-	-	-	-	-	Information and Communication Technologies
Инжењеринг, производња и грађевинарство	134	11	29	5	18	2	51	1	36	3	Engineering, Manufacturing and Construction
Пољопривреда, шумарство, рибарство и ветеринарство	15	1	3	-	11	1	1	-	-	-	Agriculture, Forestry, Fishing and Veterinary Science
Здравље и социјална заштита	41	36	6	4	3	3	8	7	24	22	Health and Social Welfare
Услуге	231	23	100	8	56	12	52	1	23	2	Services

4.4. ПОЛАЗНИЦИ КОЈИ СУ ЗАВРШИЛИ СРЕДЊЕ ОБРАЗОВАЊЕ ОДРАСЛИХ ПРЕМА ПОЛУ, У ПЕРИОДУ ОД 26.09.2020. ДО 25.09.2021.

ATTENDEES WHO COMPLETED SECONDARY EDUCATION FOR ADULTS, IN THE PERIOD BETWEEN 26th SEPTEMBER 2020 AND 25th SEPTEMBER 2021, BY SEX

	Укупно Total	Мушки Male	Женски Female	
УКУПНО	1 427	906	521	TOTAL
Стручне техничке школе	874	450	424	Vocational technical schools
Стручне школе	553	456	97	Vocational schools

4.5. ПОЛАЗНИЦИ КОЈИ СУ ЗАВРШИЛИ СРЕДЊЕ ОБРАЗОВАЊЕ ОДРАСЛИХ ПРЕМА ПОЛУ И ГОДИНИ РОЂЕЊА У ПЕРИОДУ ОД 26.09.2020. ДО 25.09.2021.
ATTENDEES WHO COMPLETED SECONDARY EDUCATION FOR ADULTS, IN THE PERIOD BETWEEN 26th SEPTEMBER 2020 AND 25th SEPTEMBER 2021, BY SEX AND YEAR OF BIRTH

Година рођења Year of birth	Укупно Total	Мушки Male	Женски Female
УКУПНО / TOTAL	1 427	906	521
2003	-	-	-
2002	39	27	12
2001	71	53	18
2000	99	49	50
1999	63	36	27
1998	51	27	24
1997	66	44	22
1996	55	39	16
1995	40	24	16
1994	45	24	21
1993	32	26	6
1992	27	23	4
1991	37	28	9
1990	28	19	9
1989	19	15	4
1988	34	18	16
1987	30	17	13
1986	39	30	9
1985	47	30	17
1984	53	34	19
1983	44	24	20
1982	46	30	16
1981	44	29	15
1980	36	19	17
1979	45	25	20
1978 и претходна 1978 and earlier	337	216	121

5. ДОМОВИ УЧЕНИКА И СТУДЕНТСКИ ДОМОВИ, 2017–2021. ГОДИНА
HALLS OF RESIDENCE FOR PUPILS AND STUDENTS, 2017–2021

5.1. ДОМОВИ УЧЕНИКА И СТУДЕНТСКИ ДОМОВИ
HALLS OF RESIDENCE FOR PUPILS AND STUDENTS

	2017	2018	2019	2020	2021	
УКУПНО	11	11	11	11	11	TOTAL
Домови ученика	5	5	5	5	5	Pupils' halls of residence
Студентски домови	6	6	6	6	6	Students' halls of residence

5.2. УЧЕНИЦИ И СТУДЕНТИ У ДОМОВИМА ПРЕМА ВРСТИ УСТАНОВЕ, ШКОЛИ КОЈУ ПОХАЂАЈУ И ГРАДОВИМА И ОПШТИНАМА
PUPILS AND STUDENTS IN HALLS OF RESIDENCE BY TYPE OF INSTITUTION, SCHOOL ATTENDED AND CITY AND MUNICIPALITY

		Укупно Total	Мушки Male	Женски Female	Основна школа Primary school			Средња школа Secondary school			Виша школа или факултет High school (college) or faculty			
					свега all	мушки male	женски female	свега all	мушки male	женски female	свега all	мушки male	женски female	
УКУПНО	2017	3 715	1 567	2 148	8	5	3	578	270	308	3 129	1 292	1 837	2017 TOTAL
	2018	3 502	1 477	2 025	10	7	3	581	283	298	2 911	1 187	1 724	2018
	2019	3 364	1 368	1 996	6	4	2	567	263	304	2 791	1 101	1 690	2019
	2020	3 373	1 419	1 954	6	3	3	599	317	282	2 768	1 099	1 669	2020
	2021	3 274	1 331	1 943	4	2	2	555	301	254	2 715	1 028	1 687	2021
ДОМОВИ УЧЕНИКА	2017	661	297	364	8	5	3	578	270	308	75	22	53	2017 PUPILS' HALLS OF RESIDENCE
	2018	658	314	344	10	7	3	581	283	298	67	24	43	2018
	2019	636	280	356	6	4	2	567	263	304	63	13	50	2019
	2020	658	330	328	6	3	3	599	317	282	53	10	43	2020
	2021	599	310	289	4	2	2	555	301	254	40	7	3	2021
Град Бања Лука	2017	295	134	161	8	5	3	287	129	158	-	-	-	2017 City of Banja Luka
	2018	293	142	151	10	7	3	283	135	148	-	-	-	2018
	2019	277	125	152	6	4	2	271	121	150	-	-	-	2019
	2020	296	141	155	6	3	3	290	138	152	-	-	-	2020
	2021	262	125	137	4	2	2	258	123	135	-	-	-	2021
Град Бијељина	2017	180	69	111	-	-	-	105	47	58	75	22	53	2017 City of Bijeljina
	2018	169	75	94	-	-	-	102	51	51	67	24	43	2018
	2019	161	62	99	-	-	-	98	49	49	63	13	50	2019
	2020	152	53	99	-	-	-	99	43	56	53	10	43	2020
	2021	133	46	87	-	-	-	93	39	54	40	7	33	2021
Град Добој	2017	134	52	82	-	-	-	134	52	82	-	-	-	2017 City of Doboј
	2018	132	51	81	-	-	-	132	51	81	-	-	-	2018
	2019	131	49	82	-	-	-	131	49	82	-	-	-	2019
	2020	124	50	74	-	-	-	124	50	74	-	-	-	2020
	2021	113	48	65	-	-	-	113	48	65	-	-	-	2021
Град Требиње	2017	52	42	10	-	-	-	52	42	10	-	-	-	2017 City of Trebinje
	2018	64	46	18	-	-	-	64	46	18	-	-	-	2018
	2019	67	44	23	-	-	-	67	44	23	-	-	-	2019
	2020	86	86	-	-	-	-	86	86	-	-	-	-	2020
	2021	91	91	-	-	-	-	91	91	-	-	-	-	2021

5.2. УЧЕНИЦИ И СТУДЕНТИ У ДОМОВИМА ПРЕМА ВРСТИ УСТАНОВЕ, ШКОЛИ КОЈУ ПОХАЂАЈУ И ГРАДОВИМА И ОПШТИНАМА
PUPILS AND STUDENTS IN HALLS OF RESIDENCE BY TYPE OF INSTITUTION, SCHOOL ATTENDED AND CITY AND MUNICIPALITY

(наставак-continued)

		Укупно <i>Total</i>	Мушки <i>Male</i>	Женски <i>Female</i>	Основна школа <i>Primary school</i>			Средња школа <i>Secondary school</i>			Виша школа или факултет <i>High school (college) or faculty</i>			
					свега <i>all</i>	мушки <i>male</i>	женски <i>female</i>	свега <i>all</i>	мушки <i>male</i>	женски <i>female</i>	свега <i>all</i>	мушки <i>male</i>	женски <i>female</i>	
СТУДЕНТСКИ ДОМОВИ	2017	3 054	1 270	1 784	-	-	-	-	-	-	3 054	1 270	1 784	2017 STUDENTS'
	2018	2 844	1 163	1 681	-	-	-	-	-	-	2 844	1 163	1 681	2018 HALLS OF
	2019	2 728	1 088	1 640	-	-	-	-	-	-	2 728	1 088	1 640	2019 RESIDENCE
	2020	2 715	1 089	1 626	-	-	-	-	-	-	2 715	1 089	1 626	2020
	2021	2 675	1 021	1 654	-	-	-	-	-	-	2 675	1 021	1 654	2021
Град Бања Лука	2017	1 612	583	1 029	-	-	-	-	-	-	1 612	583	1 029	2017 City of Banja Luka
	2018	1 454	494	960	-	-	-	-	-	-	1 454	494	960	2018
	2019	1 441	485	956	-	-	-	-	-	-	1 441	485	956	2019
	2020	1 519	546	973	-	-	-	-	-	-	1 519	546	973	2020
	2021	1 431	510	921	-	-	-	-	-	-	1 431	510	921	2021
Град Зворник	2017	82	28	57	-	-	-	-	-	-	85	28	57	2017 City of Zvornik
	2018	82	24	58	-	-	-	-	-	-	82	24	58	2018
	2019	52	16	36	-	-	-	-	-	-	52	16	36	2019
	2020	60	21	39	-	-	-	-	-	-	60	21	39	2020
	2021	53	13	40	-	-	-	-	-	-	53	13	40	2021
Источно Ново Сарајево	2017	438	316	122	-	-	-	-	-	-	438	316	122	2017 Istočno Novo
	2018	384	278	106	-	-	-	-	-	-	384	278	106	2018 Sarajevo
	2019	346	248	98	-	-	-	-	-	-	346	248	98	2019
	2020	312	212	100	-	-	-	-	-	-	312	212	100	2020
	2021	311	212	99	-	-	-	-	-	-	311	212	99	2021
Пале	2017	523	219	304	-	-	-	-	-	-	523	219	304	2017 Pale
	2018	527	206	321	-	-	-	-	-	-	527	206	321	2018
	2019	496	186	310	-	-	-	-	-	-	496	186	310	2019
	2020	427	144	283	-	-	-	-	-	-	427	144	283	2020
	2021	470	154	316	-	-	-	-	-	-	470	154	316	2021
Град Требиње	2017	78	29	49	-	-	-	-	-	-	78	29	49	2017 City of Trebinje
	2018	74	35	39	-	-	-	-	-	-	74	35	39	2018
	2019	71	32	39	-	-	-	-	-	-	71	32	39	2019
	2020	75	45	30	-	-	-	-	-	-	75	45	30	2020
	2021	55	19	36	-	-	-	-	-	-	55	19	36	2021
Фоча	2017	318	95	223	-	-	-	-	-	-	318	95	223	2017 Foča
	2018	323	126	197	-	-	-	-	-	-	323	126	197	2018
	2019	322	121	201	-	-	-	-	-	-	322	121	201	2019
	2020	322	121	201	-	-	-	-	-	-	322	121	201	2020
	2021	355	113	242	-	-	-	-	-	-	355	113	242	2021

5.3. УЧЕНИЦИ И СТУДЕНТИ ПРЕМА ПЛАЋАЊУ БОРАВКА У ДОМУ
PUPILS AND STUDENTS BY PAYMENT FOR THE STAY IN HALLS OF RESIDENCE

	2017	2018	2019	2020	2021	Структура/Structure %					
						2017	2018	2019	2020	2021	
УКУПНО	3 715	3 502	3 364	3 373	3 274	100,0	100,0	100,0	100,0	100,0	TOTAL
Ученици и студенти који плаћају боравак	3 431	3 260	3 263	3 292	3 208	92,4	93,1	97,0	97,6	97,9	Pupils and students paying for the stay
до 50 % износа	1 639	1 485	288	277	282	47,8	42,4	8,6	8,2	8,6	up to 50% of the amount
50 % износа	665	473	1 181	1 410	1 624	19,4	13,5	35,1	41,8	49,6	50% of the amount
пун износ	1 127	1 302	1 794	1 605	1 302	32,8	37,2	53,3	47,6	39,8	full amount
Ученици и студенти који не плаћају боравак	284	242	101	81	66	7,6	6,9	3,0	2,4	2,0	Pupils and students not paying for the stay

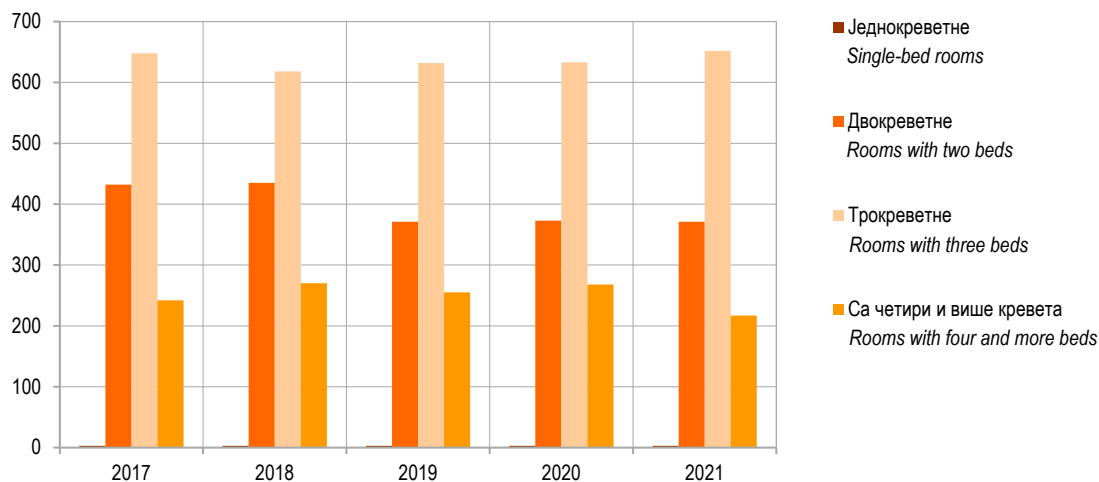
5.4. КОРИСТАН ПРОСТОР ДОМОВА ПРЕМА ВРСТИ ПРОСТОРИЈА
USEFUL AREA OF HALLS OF RESIDENCE BY TYPE OF FACILITIES

	2017	2018	2019	2020	2021	Структура/Structure %					
						2017	2018	2019	2020	2021	
УКУПНО	54 613	54 613	54 022	54 022	53 682	100,0	100,0	100,0	100,0	100,0	TOTAL
Собе за смјештај ученика - студената	26 197	26 168	25 918	25 918	25 609	48,0	48,0	48,0	48,0	47,7	Rooms for accommodation of pupils - students
Просторије за припрему хране и исхрану	5 856	5 856	6 159	6 159	6 158	10,7	10,7	11,4	11,4	11,4	Facilities for food preparation and serving
Просторије за друштвени и забавно-рекреативни живот	5 271	5 271	4 347	4 347	4 347	9,7	9,7	8,0	8,0	8,1	Facilities for social life, leisure and recreation
Административне просторије	1 431	1 431	1 461	1 461	1 431	2,6	2,6	2,7	2,7	2,7	Administrative facilities
Помоћне (остале) просторије	15 858	15 887	16 137	16 137	16 137	29,0	29,0	29,9	29,9	30,1	Auxiliary (other) facilities

m²

5.5. БРОЈ СОБА У ДОМОВИМА ПРЕМА ВРСТИ СОБЕ
NUMBER OF ROOMS IN HALLS OF RESIDENCE BY TYPE OF ROOM

	2017	2018	2019	2020	2021	
Једнокреветне	3	3	3	3	3	Single-bed rooms
Двокреветне	432	435	371	373	371	Rooms with two beds
Трокреветне	648	618	632	633	652	Rooms with three beds
Са четири и више кревета	242	270	255	268	217	Rooms with four and more beds



Графикон 7. Број соба у домовима према врсти собе
Graph 7. Number of rooms in halls of residence by type of room

5.6. ЗАПОСЛЕНИ У ДОМОВИМА УЧЕНИКА И СТУДЕНТСКИМ ДОМОВИМА
EMPLOYEES IN HALLS OF RESIDENCE FOR PUPILS AND STUDENTS

	2017	2018	2019	2020	2021	
УКУПНО	415	436	429	421	430	TOTAL
Мушки	163	184	180	175	168	Male
Женски	252	252	249	246	262	Female
Васпитачи	26	27	25	28	27	Educators
од тога, стручни	16	17	17	16	15	out of which, professional
Здравствени радници	5	5	5	5	5	Health workers
од тога, стручни	3	3	3	3	3	out of which, professional
Административни радници	136	95	72	75	82	Administrative workers
Остали	248	309	327	313	316	Others

Прилог 1
Appendix 1

СРЕДЊЕ ШКОЛЕ У РЕПУБЛИЦИ СРПскоЈ ПО ГРАДОВИМА И ОПШТИНАМА - СТАЊЕ НА ПОЧЕТКУ 2020/2021. ГОДИНЕ
SECONDARY SCHOOLS IN REPUBLIKA SRPSKA BY CITY AND MUNICIPALITY - STATE AT THE BEGINNING OF 2020/2021

НАЗИВШИ ШКОЛА ПО ГРАДОВИМА И ОПШТИНАМА	SCHOOL NAMES BY CITIES AND MUNICIPALITIES
ГРАД БАЊА ЛУКА	CITY OF BANJA LUKA
ГИМНАЗИЈА	GIMNAZIJA
ГРАЂЕВИНСКА ШКОЛА	GRAĐEVINSKA ŠKOLA
ЕКОНОМСКА ШКОЛА	EKONOMSKA ŠKOLA
ЕЛЕКТРОТЕХНИЧКА ШКОЛА „НИКОЛА ТЕСЛА“	ELEKTROTEHNIČKA ŠKOLA "NIKOLA TESLA"
ЈАВНА УСТАНОВА ЦЕНТАР „ЗАШТИТИ МЕ“	JAVNA USTANOVA CENTAR "ZAŠTITI ME"
МЕДИЦИНСКА ШКОЛА	MEDICINSKA ŠKOLA
МУЗИЧКА ШКОЛА „ВЛАДО МИЛОШЕВИЋ“	MUZIČKA ŠKOLA "VLADO MILOŠEVIĆ"
ОПЋА ГИМНАЗИЈА КАТОЛИЧКОГ ШКОЛСКОГ ЦЕНТРА У БАЊОЈ ЛУЦИ	OPĆA GIMNAZIJA KATOLIČKOG ŠKOLSKOG CENTRA U BANJOJ LUCI
ПОЉОПРИВРЕДНА ШКОЛА	POLJOPRIVREDNA ŠKOLA
СРЕДЊОШКОЛСКИ ЦЕНТАР „ЉУБИША МЛАДЕНОВИЋ“	SREDNJOŠKOLSKI CENTAR "LJUBIŠA MLADENOVIĆ"
СРЕДЊОШКОЛСКИ ЦЕНТАР „ГЕМИТ-АПЕИРОН“	SREDNJOŠKOLSKI CENTAR "GEMIT-APEIRON"
СРЕДЊОШКОЛСКИ ЦЕНТАР „ГАУДЕАМУС“	SREDNJOŠKOLSKI CENTAR "GAUDEAMUS"
ТЕХНИЧКА ШКОЛА	TEHNIČKA ŠKOLA
ТЕХНОЛОШКА ШКОЛА	TEHNOLOŠKA ŠKOLA
УГОСТИТЕЉСКО-ТРГОВИНСКО-ТУРИСТИЧКА ШКОЛА	UGOSTITELJSKO-TRGOVINSKO-TURISTIČKA ŠKOLA
ЦЕНТАР ЗА ОБРАЗОВАЊЕ И ВАСПИТАЊЕ И РЕХАБИЛИТАЦИЈУ СЛУШАЊА И ГОВОРА	CENTAR ZA OBRAZOVANJE I VASPITANJE I REHABILITACIJU SLUŠANJA I GOVORA
ШКОЛА УЧЕНИКА У ПРИВРЕДИ	ŠKOLA UČENIKA U PRIVREDI
БЕРКОВИЋИ	BERKOVIĆI
СРЕДЊОШКОЛСКИ ЦЕНТАР „СВЕТОЗАР ЋОРОВИЋ“ ЉУБИЊЕ - ПОДРУЧНО ОДЈЕЉЕЊЕ	SREDNJOŠKOLSKI CENTAR "SVETUZAR ĆOROVIĆ" LJUBINJE - PODRUČNO ODJELJENJE
ГРАД БИЈЕЉИНА	CITY OF BIJE LJINA
ГИМНАЗИЈА „ФИЛИП ВИШЊИЋ“	GIMNAZIJA "FILIP VIŠNJIĆ"
ЕКОНОМСКА ШКОЛА	EKONOMSKA ŠKOLA
МУЗИЧКА ШКОЛА „СТЕВАН СТОЈАНОВИЋ МОКРАЊАЦ“	MUZIČKA ŠKOLA "STEVAN STOJANOVIĆ MOKRANJAC"
ПОЉОПРИВРЕДНА И МЕДИЦИНСКА ШКОЛА	POLJOPRIVREDNA I MEDICINSKA ŠKOLA
СРЕДЊА СТРУЧНА ШКОЛА ЈАЊА	SREDNJA STRUČNA ŠKOLA JANJA
ТЕХНИЧКА ШКОЛА „МИХАЈЛО ПУПИН“	TEHNIČKA ŠKOLA "MIHAJLO PUPIN"
БИЛЕЋА	BILEĆA
СРЕДЊОШКОЛСКИ ЦЕНТАР „ГОЛУБ КУРЕШ“	SREDNJOŠKOLSKI CENTAR "GOLUB KUREŠ"
БРАТУНАЦ	BRATUNAC
СРЕДЊОШКОЛСКИ ЦЕНТАР	SREDNJOŠKOLSKI CENTAR
БРОД	BROD
СРЕДЊОШКОЛСКИ ЦЕНТАР „НИКОЛА ТЕСЛА“	SREDNJOŠKOLSKI CENTAR "NIKOLA TESLA"
ВИШЕГРАД	VIŠEGRAD
СРЕДЊОШКОЛСКИ ЦЕНТАР „ИВО АНДРИЋ“	SREDNJOŠKOLSKI CENTAR "IVO ANDRIĆ"
ВЛАСЕНИЦА	VLASENICA
СРЕДЊОШКОЛСКИ ЦЕНТАР „МИЛОРАД ВЛАЧИЋ“	SREDNJOŠKOLSKI CENTAR "MILORAD VLAČIĆ"
ВУКОСАВЉЕ	VUKOSAVLJE
СРЕДЊОШКОЛСКИ ЦЕНТАР „НИКОЛА ТЕСЛА“	SREDNJOŠKOLSKI CENTAR "NIKOLA TESLA"
ГАЦКО	GACKO
СРЕДЊОШКОЛСКИ ЦЕНТАР „ПЕРО СЛИЈЕПЧЕВИЋ“	SREDNJOŠKOLSKI CENTAR "PERO SLIJEPCHEVIĆ"
ГРАД ГРАДИШКА	CITY OF GRADIŠKA
ГИМНАЗИЈА	GIMNAZIJA
СРЕДЊА СТРУЧНА И ТЕХНИЧКА ШКОЛА	SREDNJA STRUČNA I TEHNIČKA ŠKOLA
ТЕХНИЧКА ШКОЛА	TEHNIČKA ŠKOLA
ГРАД ДЕРВЕНТА	CITY OF DERVENTA
СРЕДЊОШКОЛСКИ ЦЕНТАР „МИХАЈЛО ПУПИН“	JAVNA USTANOVA SREDNJOŠKOLSKI CENTAR "MIHAJLO PUPIN"
СТРУЧНА И ТЕХНИЧКА ШКОЛА	STRUČNA I TEHNIČKA ŠKOLA
ЦЕНТАР ЗА ДЈЕЦУ И ОМЛАДИНУ СА СМЕТЊАМА У РАЗВОЈУ „БУДУЋНОСТ“	CENTAR ZA DJECU I OMLADINU SA SMETNJAMA U RAZVOJU "BUDUĆNOST"

СРЕДЊЕ ШКОЛЕ У РЕПУБЛИЦИ СРПСКОЈ ПО ГРАДОВИМА И ОПШТИНАМА - СТАЊЕ НА ПОЧЕТКУ 2020/2021. ГОДИНЕ
SECONDARY SCHOOLS IN REPUBLIKA SRPSKA BY CITY AND MUNICIPALITY - STATE AT THE BEGINNING OF 2020/2021

(наставак-continued)

НАЗИВШИ ШКОЛА ПО ГРАДОВИМА И ОПШТИНАМА	SCHOOL NAMES BY CITIES AND MUNICIPALITIES
ГРАД ДОБОЈ	CITY OF DOBOJ
ГИМНАЗИЈА „ЈОВАН ДУЧИЋ“	GIMNAZIJA "JOVAN DUČIĆ"
ЕКОНОМСКА ШКОЛА	EKONOMSKA ŠKOLA
МЕДИЦИНСКА ШКОЛА	MEDICINSKA ŠKOLA
САОБРАЋАЈНА И ЕЛЕКТРО ШКОЛА	SAOBRAČAJNA I ELEKTRO ŠKOLA
ТЕХНИЧКА ШКОЛА	TEHNIČKA ŠKOLA
УГОСТИТЕЉСКА И ТРГОВИНСКА ШКОЛА	UGOSTITELJSKA I TRGOVINSKA ŠKOLA
ГРАД ЗВОРНИК	CITY OF ZVORNIK
СРЕДЊОШКОЛСКИ ЦЕНТАР „ПЕТАР КОЧИЋ“	SREDNJOŠKOLSKI CENTAR "PETAR KOČIĆ"
ТЕХНИЧКИ ШКОЛСКИ ЦЕНТАР	TEHNIČKI ŠKOLSKI CENTAR
КАЛИНОВИК	KALINOVIK
ГИМНАЗИЈА	GIMNAZIJA
ИСТОЧНА ИЛИЦА	ISTOČNA ILIDŽA
СРЕДЊОШКОЛСКИ ЦЕНТАР	SREDNJOŠKOLSKI CENTAR
КНЕЖЕВО	KNEŽEVO
СРЕДЊОШКОЛСКИ ЦЕНТАР „ЈОВАН ДУЧИЋ“	SREDNJOŠKOLSKI CENTAR "JOVAN DUČIĆ"
КОЗАРСКА ДУБИЦА	KOZARSKA DUBICA
СРЕДЊОШКОЛСКИ ЦЕНТАР „НИКОЛА ТЕСЛА“	SREDNJOŠKOLSKI CENTAR "NIKOLA TESLA"
КОСТАЈНИЦА	KOSTAJNICA
СРЕДЊОШКОЛСКИ ЦЕНТАР	SREDNJOŠKOLSKI CENTAR
КОТОР ВАРОШ	KOTOR VAROŠ
СРЕДЊОШКОЛСКИ ЦЕНТАР „НИКОЛА ТЕСЛА“	SREDNJOŠKOLSKI CENTAR "NIKOLA TESLA"
ЛОПАРЕ	LOPARE
СРЕДЊОШКОЛСКИ ЦЕНТАР „ВУК КАРАЏИЋ“	SREDNJOŠKOLSKI CENTAR "VUK KARADŽIĆ"
ЉУБИЊЕ	LJUBINJE
СРЕДЊОШКОЛСКИ ЦЕНТАР „СВЕТОЗАР ЋОРОВИЋ“	SREDNJOŠKOLSKI CENTAR "SVETUZAR ĆOROVIĆ"
ИСТОЧНО НОВО САРАЈЕВО	ISTOČNO NOVO SARAJEVO
СРЕДЊА ШКОЛА „28. ЈУНИ“	SREDNJA ŠKOLA "28. JUNI"
МИЛИЋИ	MILIĆI
СРЕДЊОШКОЛСКИ ЦЕНТАР „МИЛУТИН МИЛАНКОВИЋ“	SREDNJOŠKOLSKI CENTAR "MILUTIN MILANKOVIĆ"
МОДРИЧА	MODRIČA
СРЕДЊОШКОЛСКИ ЦЕНТАР „ЈОВАН ЦВИЈИЋ“	SREDNJOŠKOLSKI CENTAR "JOVAN CVIJIĆ"
МРКОНЈИЋ ГРАД	MRKONJIĆ GRAD
ГИМНАЗИЈА	GIMNAZIJA
МАШИНСКА ШКОЛА	MAŠINSKA ŠKOLA
НЕВЕСИЊЕ	NEVESINJE
СРЕДЊОШКОЛСКИ ЦЕНТАР „АЛЕКСА ШАНТИЋ“	SREDNJOŠKOLSKI CENTAR "ALEKSA ŠANTIĆ"
НОВИ ГРАД	NOVI GRAD
ГИМНАЗИЈА „ПЕТАР КОЧИЋ“	GIMNAZIJA "PETAR KOČIĆ"
СРЕДЊОШКОЛСКИ ЦЕНТАР „ЂУРО РАДМАНОВИЋ“	SREDNJOŠKOLSKI CENTAR "ĐURO RADMANOVIĆ"
ПАЛЕ	PALE
СРЕДЊОШКОЛСКИ ЦЕНТАР	SREDNJOŠKOLSKI CENTAR
ПЕТРОВО	PETROVO
СРЕДЊОШКОЛСКИ ЦЕНТАР „ПЕТРОВО“	SREDNJOŠKOLSKI CENTAR "PETROVO"
ГРАД ПРИЈЕДОР	CITY OF PRIJEDOR
ГИМНАЗИЈА „СВЕТИ САВА“	GIMNAZIJA "SVETI SAVA"
ЕЛЕКТРОТЕХНИЧКА ШКОЛА	ELEKTROTEHNIČKA ŠKOLA
МАШИНСКА ШКОЛА	MAŠINSKA ŠKOLA
МУЗИЧКА ШКОЛА „САВО БАЛАБАН“	MUZIČKA ŠKOLA "SAVO BALABAN"
ПОЉОПРИВРЕДНО-ПРЕХРАМБЕНА ШКОЛА	POLJOPRIVREDNO-PREHRAMBENA ŠKOLA
СПЕЦИЈАЛНА ОСНОВНА И СРЕДЊА ШКОЛА „ЂОРЂЕ НАТОШЕВИЋ“	SPECIJALNA OSNOVNA I SREDNJA ŠKOLA "ĐORĐE NATOŠEVIĆ"
СРЕДЊОШКОЛСКИ ЦЕНТАР ПРИЈЕДОР	SREDNJOŠKOLSKI CENTAR PRIJEDOR
УГОСТИТЕЉСКО-ЕКОНОМСКА ШКОЛА	UGOSTITELJSKO-EKONOMSKA ŠKOLA

СРЕДЊЕ ШКОЛЕ У РЕПУБЛИЦИ СРПСКОЈ ПО ГРАДОВИМА И ОПШТИНАМА - СТАЊЕ НА ПОЧЕТКУ 2020/2021. ГОДИНЕ
SECONDARY SCHOOLS IN REPUBLIKA SRPSKA BY CITY AND MUNICIPALITY - STATE AT THE BEGINNING OF 2020/2021

(наставак-continued)

НАЗИВШИ ШКОЛА ПО ГРАДОВИМА И ОПШТИНАМА	SCHOOL NAMES BY CITIES AND MUNICIPALITIES
ПРЊАВОР	PRNJAVOR
ГИМНАЗИЈА МУЗИЧКА ШКОЛА „КОНСТАНТИН БАБИЋ“ ЦЕНТАР СРЕДЊИХ ШКОЛА „ИВО АНДРИЋ“	GIMNAZIJA MUZIČKA ŠKOLA "KONSTANTIN BABIĆ" CENTAR SREDNJIH ŠKOLA "IVO ANDRIĆ"
РИБНИК	RIBNIK
СРЕДЊОШКОЛСКИ ЦЕНТАР „ЛАЗАР ЂУКИЋ“	SREDNJOŠKOLSKI CENTAR "LAZAR ĐUKIĆ"
РОГАТИЦА	ROGATICA
СРЕДЊОШКОЛСКИ ЦЕНТАР „27 ЈАНУАР“	SREDNJOŠKOLSKI CENTAR "27 JANUAR"
РУДО	RUDO
СРЕДЊОШКОЛСКИ ЦЕНТАР	SREDNJOŠKOLSKI CENTAR
СОКОЛАЦ	SOKOLAC
СРЕДЊОШКОЛСКИ ЦЕНТАР „ВАСИЛИЈЕ ОСТРОШКИ“	SREDNJOŠKOLSKI CENTAR "VASILIJE OSTROŠKI"
СРБАЦ	SRBAC
ЦЕНТАР СРЕДЊИХ ШКОЛА „ПЕТАР КОЧИЋ“	CENTAR SREDNJIH ŠKOLA "PETAR KOČIĆ"
СРЕБРЕНИЦА	SREBRENIČA
СРЕДЊОШКОЛСКИ ЦЕНТАР	SREDNJOŠKOLSKI CENTAR
ТЕСЛИЋ	TESLIĆ
СРЕДЊА ШКОЛА „НИКОЛА ТЕСЛА“ СРЕДЊОШКОЛСКИ ЦЕНТАР „ЈОВАН ДУЧИЋ“	SREDNJA ŠKOLA "NIKOLA TESLA" SREDNJOŠKOLSKI CENTAR "JOVAN DUČIĆ"
ГРАД ТРЕБИЊЕ	CITY OF TREBINJE
ГИМНАЗИЈА „ЈОВАН ДУЧИЋ“ МУЗИЧКА ШКОЛА ТЕХНИЧКА ШКОЛА ЦЕНТАР СРЕДЊИХ ШКОЛА	GIMNAZIJA "JOVAN DUČIĆ" MUZIČKA ŠKOLA TEHNIČKA ŠKOLA CENTAR SREDNJIH ŠKOLA
УГЉЕВИК	UGLJEVIK
СРЕДЊОШКОЛСКИ ЦЕНТАР „МИХАИЛО ПЕТРОВИЋ АЛАС“	SREDNJOŠKOLSKI CENTAR "MIHAILO PETROVIĆ ALAS"
ФОЧА	FOČA
БОГОСЛОВИЈА „СВЕТОГ ПЕТРА ДАБРОБОСАНСКОГ“ СРЕДЊОШКОЛСКИ ЦЕНТАР	BOGOSLOVIJA "SVETOG PETRA DABROBOSANSKOG" SREDNJOŠKOLSKI CENTAR
ХАН ПИЈЕСАК	HAN PIJESAK
СРЕДЊОШКОЛСКИ ЦЕНТАР „ВАСИЛИЈЕ ОСТРОШКИ“ СОКОЛАЦ – ПОДРУЧНО ОДЈЕЉЕЊЕ	SREDNJOŠKOLSKI CENTAR "VASILIJE OSTROŠKI" SOKOLAC – PODRUČNO ODJELJENJE
ЧАЈНИЧЕ	ČAJNIČE
СРЕДЊОШКОЛСКИ ЦЕНТАР „ПЕТАР ПЕТРОВИЋ ЊЕГОШ“	SREDNJOŠKOLSKI CENTAR "PETAR PETROVIĆ NJEGOŠ"
ЧЕЛИНАЦ	ČELINAC
СРЕДЊА ШКОЛА	SREDNJA ŠKOLA
ШАМАЦ	ŠAMAC
СРЕДЊА ШКОЛА „НИКОЛА ТЕСЛА“	SREDNJA ŠKOLA "NIKOLA TESLA"
ШЕКОВИЋИ	ŠEKOVIĆI
СРЕДЊОШКОЛСКИ ЦЕНТАР „ПЕТАР II ПЕТРОВИЋ ЊЕГОШ“	SREDNJOŠKOLSKI CENTAR "PETAR II PETROVIĆ NJEGOŠ"
ШИПОВО	ŠIPOVO
СРЕДЊОШКОЛСКИ ЦЕНТАР „ПЕТАР КОЧИЋ“	SREDNJOŠKOLSKI CENTAR "PETAR KOČIĆ"

2022

Република Српска, Републички завод за статистику
Republika Srpska, Institute of Statistics



www.rzs.rs.ba